

Постановление Администрации Боровичского муниципального района

19.10.2022 № 3006 г.Боровичи

Об утверждении отчёта об исполнении бюджета города Боровичи за 9 месяцев 2022 года

В соответствии со статьей 2642 Бюджетного кодекса Российской Федерации, статьей 52 Федерального закона от 6 октября 2003 года № 131-ФЗ «Об общих принципах организации местного самоуправления в Российской Федерации» Администрация Боровичского муниципального района ПОСТАНОВЛЯЕТ:

1. Утвердить прилагаемый отчет об исполнении бюджета города Боровичи за 9 месяцев 2022 года с общим объемом доходов в сумме 32174839 рублей 71 копейка, общим объемом расходов в сумме 35050157 рублей 93 копейки, сдиффичитом бюджета 28755318 рублей 22 копейки.

2. Направить отчет об исполнении бюджета города Боровичи за 9 месяцев 2022 года в Совет депутатов города Боровичи и Контрольно-счетную палату Боровичского муниципального района.

3. Опубликовать постановление в приложении к газете «Красная искра» - «Официальный вестник» и разместить на официальном сайте Администрации Боровичского муниципального района.

Первый заместитель Главы администрации района М.Е. МЕЛЕШЕВ.

Отчёт об исполнении бюджета города Боровичи на 1 октября 2022 года (руб.)

Наименование показателя	Утверждено	Исполнено
1. ДОХОДЫ БЮДЖЕТА		
Доходы бюджета - всего	503 322 888,34	321 744 839,71
в том числе:		
НАЛОГОВЫЕ И НЕНАЛОГОВЫЕ ДОХОДЫ	182 000 800,00	117 062 500,65
НАЛОГИ НА ПРИБЫЛЬ, ДОХОДЫ	101 700 900,00	77 235 524,50
Налог на доходы физических лиц	95 700 900,00	72 725 813,93
Налог на доходы физических лиц с доходов, источником которых является налоговый агент, за исключением доходов, в отношении которых исчисление и уплата налога осуществляются в соответствии со статьями 227, 227.1 и 228 Налогового кодекса Российской Федерации	500 000,00	-276 843,57
Налог на доходы физических лиц с доходов, полученных от осуществления деятельности физическими лицами, зарегистрированными в качестве индивидуальных предпринимателей, нотариусов, занимающихся частной практикой, адвокатов, учредивших адвокатские кабинеты, и других лиц, занимающихся частной практикой в соответствии со статьей 227 Налогового кодекса РФ	500 000,00	863 753,45
Налог на доходы физических лиц с доходов, полученных физическими лицами в соответствии со статьей 228 Налогового кодекса Российской Федерации	5 000 000,00	3 922 800,69
Налог на доходы физических лиц в части суммы налога, превышающей 650 000 рублей, относящейся к части налоговой базы, превышающей 5 000 000 рублей (за исключением налога на доходы физических лиц с сумм прибыли контролируемой иностранной компании, в том числе фиксированной прибыли контролируемой иностранной компании)	7 592 800,00	6 531 499,71
НАЛОГИ НА ТОВАРЫ (РАБОТЫ, УСЛУГИ), РЕАЛИЗУЕМЫЕ НА ТЕРРИТОРИИ РОССИЙСКОЙ ФЕДЕРАЦИИ	7 592 800,00	6 531 499,71
Акцизы по подакцизным товарам (продукции), производимым на территории Российской Федерации	3 433 000,00	3 193 582,74
Доходы от уплаты акцизов на дизельное топливо, подлежащие распределению между бюджетами субъектов Российской Федерации и местными бюджетами с учетом установленных дифференцированных нормативов отчислений в местные бюджеты	3 433 000,00	3 193 582,74
Доходы от уплаты акцизов на дизельное топливо, подлежащие распределению между бюджетами субъектов Российской Федерации и местными бюджетами с учетом установленных дифференцированных нормативов отчислений в местные бюджеты (по нормативам, установленным федеральным законом о федеральном бюджете в целях формирования дорожных фондов субъектов Российской Федерации)	19 000,00	18 066,52
Доходы от уплаты акцизов на моторные масла для дизельных и (или) карбюраторных (инжекторных) двигателей, подлежащие распределению между бюджетами субъектов Российской Федерации и местными бюджетами с учетом установленных дифференцированных нормативов отчислений в местные бюджеты	19 000,00	18 066,52
Доходы от уплаты акцизов на моторные масла для дизельных и (или) карбюраторных (инжекторных) двигателей, подлежащие распределению между бюджетами субъектов Российской Федерации и местными бюджетами с учетом установленных дифференцированных нормативов отчислений в местные бюджеты (по нормативам, установленным федеральным законом о федеральном бюджете в целях формирования дорожных фондов субъектов Российской Федерации)	4 571 300,00	3 676 351,74
Доходы от уплаты акцизов на автомобильный бензин, подлежащие распределению между бюджетами субъектов Российской Федерации и местными бюджетами с учетом установленных дифференцированных нормативов отчислений в местные бюджеты	4 571 300,00	3 676 351,74
Доходы от уплаты акцизов на автомобильный бензин, подлежащие распределению между бюджетами субъектов Российской Федерации и местными бюджетами с учетом установленных дифференцированных нормативов отчислений в местные бюджеты (по нормативам, установленным федеральным законом о федеральном бюджете в целях формирования дорожных фондов субъектов Российской Федерации)	-430 500,00	-356 501,29
Доходы от уплаты акцизов на прямогонный бензин, подлежащие распределению между бюджетами субъектов Российской Федерации и местными бюджетами с учетом установленных дифференцированных нормативов отчислений в местные бюджеты	-430 500,00	-356 501,29
Доходы от уплаты акцизов на прямогонный бензин, подлежащие распределению между бюджетами субъектов Российской Федерации и местными бюджетами с учетом установленных дифференцированных нормативов отчислений в местные бюджеты (по нормативам, установленным федеральным законом о федеральном бюджете в целях формирования дорожных фондов субъектов РФ)	4 000,00	4 726,02
НАЛОГИ НА СОВОКУПНЫЙ ДОХОД	4 000,00	4 726,02
Единый сельскохозяйственный налог	4 000,00	4 726,02
Единый сельскохозяйственный налог	49 293 000,00	20 509 165,99
НАЛОГИ НА ИМУЩЕСТВО	21 320 000,00	4 996 624,58
Налог на имущество физических лиц	21 320 000,00	4 996 624,58
Налог на имущество физических лиц, взимаемый по ставкам, применяемым к объектам налогообложения, расположенным в границах городских поселений	27 973 000,00	15 512 541,41
Земельный налог	15 228 800,00	12 685 111,61
Земельный налог с организаций, обладающих земельным участком, расположенным в границах городских поселений	15 228 800,00	12 685 111,61
Земельный налог с физических лиц, обладающих земельным участком, расположенным в границах городских поселений	12 744 200,00	2 827 429,80
Земельный налог с физических лиц, обладающих земельным участком, расположенным в границах городских поселений	12 744 200,00	2 827 429,80
ГОСУДАРСТВЕННАЯ ПОШЛИНА	24 000,00	19 200,00
Государственная пошлина за государственную регистрацию, а также за совершение прочих юридически значимых действий	24 000,00	19 200,00
Государственная пошлина за выдачу специального разрешения на движение по автомобильным дорогам транспортных средств, осуществляющих перевозки опасных, тяжеловесных и (или) крупногабаритных грузов	24 000,00	19 200,00
Государственная пошлина за выдачу органом местного самоуправления поселения специального разрешения на движение по автомобильным дорогам транспортных средств, осуществляющих перевозки опасных, тяжеловесных и (или) крупногабаритных грузов, зачисляемая в бюджеты поселений	10 442 300,00	7 876 670,96
ДОХОДЫ ОТ ИСПОЛЬЗОВАНИЯ ИМУЩЕСТВА, НАХОДЯЩЕГОСЯ В ГОСУДАРСТВЕННОЙ И МУНИЦИПАЛЬНОЙ СОБСТВЕННОСТИ	4 000,00	4 726,02
Доходы, получаемые в виде арендной либо иной платы за передачу в возмездное пользование государственного и муниципального имущества (за исключением имущества бюджетных и автономных учреждений, а также имущества государственных и муниципальных унитарных предприятий, в том числе казенных)	6 428 770,00	5 082 611,74
Доходы, получаемые в виде арендной платы за земельные участки, государственная собственность на которые не разграничена, а также средства от продажи права на заключение договоров аренды указанных земельных участков	6 440 700,00	4 910 501,07
Доходы, получаемые в виде арендной платы за земельные участки, государственная собственность на которые не разграничена и которые расположены в границах городских поселений, а также средства от продажи права на заключение договоров аренды указанных земельных участков	2 770,00	2 774,08
Доходы, получаемые в виде арендной платы за земельные участки, государственная собственность на которые не разграничена, а также средства от продажи права на заключение договоров аренды указанных земельных участков (за исключением земельных участков бюджетных и автономных учреждений)	2 770,00	2 774,08
Доходы от сдачи в аренду имущества, составляющего государственную (муниципальную) казну (за исключением земельных участков)	385 300,00	169 336,59
Доходы от сдачи в аренду имущества, составляющего казну городских поселений (за исключением земельных участков)	385 300,00	169 336,59

Плата по соглашениям об установлении сервитута в отношении земельных участков, находящихся в государственной или муниципальной собственности	830,00	831,13
Плата по соглашениям об установлении сервитута в отношении земельных участков, государственная собственность на которые не разграничена	830,00	831,13
Плата по соглашениям об установлении сервитута, заключенным органами местного самоуправления муниципальных районов, государственными или муниципальными предприятиями либо государственными или муниципальными учреждениями в отношении земельных участков, государственная собственность на которые не разграничена и которые расположены в границах городских поселений	830,00	831,13
Доходы от использования имущества в правах, находящихся в государственной и муниципальной собственности (за исключением имущества бюджетных и автономных учреждений, а также имущества государственных и муниципальных унитарных предприятий, в том числе казенных)	3 612 700,00	2 793 228,09
Прочие поступления от использования имущества, находящегося в государственной и муниципальной собственности (за исключением имущества бюджетных и автономных учреждений, а также имущества государственных и муниципальных унитарных предприятий, в том числе казенных)	3 612 700,00	2 793 228,09
Прочие поступления от использования имущества, находящегося в собственности городских поселений (за исключением имущества муниципальных бюджетных и автономных учреждений, а также имущества муниципальных унитарных предприятий, в том числе казенных)	3 612 700,00	2 793 228,09
ДОХОДЫ ОТ ОКАЗАНИЯ ПЛАТНЫХ УСЛУГ И КОМПЕНСАЦИИ ЗАТРАТ ГОСУДАРСТВА	620 065,00	481 005,14
Доходы от оказания платных услуг (работ)	509 200,00	370 141,00
Прочие доходы от оказания платных услуг (работ)	509 200,00	370 141,00
Прочие доходы от оказания платных услуг (работ) получателями средств бюджетов городских поселений	509 200,00	370 141,00
Доходы от компенсации затрат государства	110 865,00	110 864,14
Прочие доходы от компенсации затрат государства	110 865,00	110 864,14
Прочие доходы от компенсации затрат бюджетов городских поселений	110 865,00	110 864,14
ДОХОДЫ ОТ ПРОДАЖИ МАТЕРИАЛЬНЫХ И НЕМАТЕРИАЛЬНЫХ АКТИВОВ	3 025 155,00	2 699 678,06
Доходы от реализации имущества, находящегося в государственной и муниципальной собственности (за исключением движимого имущества бюджетных и автономных учреждений, а также имущества государственных и муниципальных унитарных предприятий, в том числе казенных)	1 855 600,00	1 855 648,35
Доходы от реализации имущества, находящегося в собственности городских поселений (за исключением движимого имущества муниципальных бюджетных и автономных учреждений, а также имущества муниципальных унитарных предприятий, в том числе казенных), в части реализации основных средств по указанному имуществу	1 794 885,00	1 794 884,85
Доходы от реализации имущества, находящегося в собственности городских поселений (за исключением имущества муниципальных бюджетных и автономных учреждений, а также имущества муниципальных унитарных предприятий, в том числе казенных), в части реализации основных средств по указанному имуществу	60 765,00	60 763,50
Доходы от реализации материальных запасов по указанному имуществу	1 794 885,00	1 794 884,85
Доходы от реализации иного имущества, находящегося в собственности городских поселений (за исключением имущества муниципальных бюджетных и автономных учреждений, а также имущества муниципальных унитарных предприятий, в том числе казенных), в части реализации материальных запасов по указанному имуществу	60 765,00	60 763,50
Доходы от продажи земельных участков, находящихся в государственной и муниципальной собственности	1 054 505,00	716 834,28
Доходы от продажи земельных участков, государственная собственность на которые не разграничена	1 054 505,00	716 834,28
Доходы от продажи земельных участков, государственная собственность на которые не разграничена и которые расположены в границах городских поселений	1 054 505,00	716 834,28
Плата за увеличение площади земельных участков, находящихся в частной собственности, в результате перераспределения таких земельных участков и земель (или) земельных участков, находящихся в государственной или муниципальной собственности	115 000,00	127 195,43
Плата за увеличение площади земельных участков, находящихся в частной собственности, в результате перераспределения таких земельных участков и земель (или) земельных участков, государственная собственность на которые не разграничена	115 000,00	127 195,43
Плата за увеличение площади земельных участков, находящихся в частной собственности, в результате перераспределения таких земельных участков и земель (или) земельных участков, государственная собственность на которые не разграничена и которые расположены в границах городских поселений	115 000,00	127 195,43
ШТРАФЫ, САНКЦИИ, ВОЗМЕЩЕНИЕ УЩЕРБА	9 183 780,00	1 590 322,67
Штрафы, неустойки, пени, уплаченные в соответствии с законом или договором в случае неисполнения или ненадлежащего исполнения обязательств перед государственным (муниципальным) органом, органом управления государственным внебюджетным фондом, казенным учреждением, Центральным банком Российской Федерации, иной организацией, действующей от имени Российской Федерации	1 086 400,00	1 091 111,03
Штрафы, неустойки, пени, уплаченные в соответствии с законом или договором в случае неисполнения или ненадлежащего исполнения обязательств перед государственным (муниципальным) органом, казенным учреждением, Центральным банком Российской Федерации, государственной корпорацией	565 800,00	565 059,56
Штрафы, неустойки, пени, уплаченные в случае просрочки исполнения поставщиком (подрядчиком, исполнителем) обязательств, предусмотренных государственным (муниципальным) контрактом	565 800,00	565 059,56
Штрафы, неустойки, пени, уплаченные в соответствии с законом или договором в случае неисполнения или ненадлежащего исполнения обязательств перед государственным (муниципальным) органом, казенным учреждением, Центральным банком Российской Федерации, государственной корпорацией	520 600,00	526 051,47
Иные штрафы, неустойки, пени, уплаченные в соответствии с законом или договором в случае неисполнения или ненадлежащего исполнения обязательств перед муниципальным органом, (муниципальным казенным учреждением) городского поселения	520 600,00	526 051,47
Платежи в целях возмещения причиненного ущерба (убытков)	15 380,00	15 376,61
Платежи по искам о возмещении ущерба, а также платежи, уплачиваемые при добровольном возмещении ущерба, причиненного муниципальному имуществу городского поселения (за исключением имущества, закрепленного за муниципальными учреждениями, автономными учреждениями, унитарными предприятиями)	14 650,00	14 646,23
Прочие возмещение ущерба, причиненного муниципальному имуществу городского поселения (за исключением имущества, закрепленного за муниципальными учреждениями, автономными учреждениями, унитарными предприятиями)	14 650,00	14 646,23
Доходы от денежных взносов, поступающие в счет погашения задолженности, образовавшейся до 1 января 2020 года, подлежащие зачислению в бюджеты бюджетной системы Российской Федерации по нормативам, действовавшим в 2019 году	730,00	730,38
Доходы от денежных взносов (штрафов), поступающие в счет погашения задолженности, образовавшейся до 1 января 2020 года, подлежащие зачислению в бюджет муниципального образования по нормативам, действовавшим в 2019 году	730,00	730,38
Платежи, уплачиваемые в целях возмещения вреда	8 082 000,00	483 835,03
Платежи, уплачиваемые в целях возмещения вреда, принимаемого автомобильным дорогам	8 082 000,00	483 835,03
Платежи, уплачиваемые в целях возмещения вреда, принимаемого автомобильным дорогам местного значения транспортными средствами, осуществляющими перевозки тяжеловесных и (или) крупногабаритных грузов	8 082 000,00	483 835,03
ПРОЧЕЕ НЕНАЛОГОВЫЕ ДОХОДЫ	114 800,00	114 707,60
Прочие неналоговые доходы	114 800,00	114 707,60
Прочие неналоговые доходы бюджетов городских поселений	114 800,00	114 707,60
БЕЗВОЗМЕЗДНЫЕ ПОСТУПЛЕНИЯ	321 322 088,34	204 682 339,06
БЕЗВОЗМЕЗДНЫЕ ПОСТУПЛЕНИЯ ОТ ДРУГИХ БЮДЖЕТОВ БЮДЖЕТНОЙ СИСТЕМЫ РОССИЙСКОЙ ФЕДЕРАЦИИ	321 322 088,34	212 747 172,74
Субсидии бюджетам бюджетной системы Российской Федерации (межбюджетные субсидии)	239 315 661,93	134 182 439,74
Субсидии бюджетам муниципальных образований на обеспечение мероприятий по переселению граждан из аварийного жилищного фонда, в том числе переселению граждан из аварийного жилищного фонда с учетом необходимости развития малоэтажного жилищного строительства, за счет средств, поступивших от государственной корпорации - Фонда содействия реформированию жилищно-коммунального хозяйства	134 890 949,88	59 100 000,00
Субсидии бюджетам муниципальных образований на обеспечение мероприятий по переселению граждан из аварийного жилищного фонда, в том числе переселению граждан из аварийного жилищного фонда с учетом необходимости развития малоэтажного жилищного строительства, за счет средств, поступивших от государственной корпорации - Фонда содействия реформированию жилищно-коммунального хозяйства	134 890 949,88	59 100 000,00
Субсидии бюджетам муниципальных образований на обеспечение мероприятий по переселению граждан из аварийного жилищного фонда, в том числе переселению граждан из аварийного жилищного фонда с учетом необходимости развития малоэтажного жилищного строительства, за счет средств бюджетов	4 171 885,05	1 830 000,00
Субсидии бюджетам городских поселений на обеспечение мероприятий по переселению граждан из аварийного жилищного фонда, в том числе переселению граждан из аварийного жилищного фонда с учетом необходимости развития малоэтажного жилищного строительства, за счет средств бюджетов	4 171 885,05	1 830 000,00

(Продолжение. Начало на 1-й стр.)

Субсидии бюджетам на поддержку отрасли культуры	200 000,00	200 000,00		Иные закупки товаров, работ и услуг для обеспечения государственных (муниципальных) нужд	732 728,20	309 627,58
Субсидии бюджетам городских поселений на поддержку отрасли культуры	200 000,00	200 000,00		Прочая закупка товаров, работ и услуг	706 369,52	283 268,90
Субсидии бюджетам на реализацию программ формирования современной городской среды	19 594 927,00	7 321 568,98		Закупка энергетических ресурсов	26 358,68	26 358,68
Субсидии бюджетам городских поселений на реализацию программ формирования современной городской среды	19 594 927,00	7 321 568,98		Иные бюджетные ассигнования	473 581,52	403 581,52
Прочие субсидии	80 457 900,00	65 730 870,76		Исполнение судебных актов	263 581,52	193 581,52
Прочие субсидии бюджетам городских поселений	80 457 900,00	65 730 870,76		Исполнение судебных актов Российской Федерации и мировых соглашений по возмещению причиненного вреда	263 581,52	193 581,52
Субвенции бюджетам бюджетной системы Российской Федерации	1 000,00	1 000,00		Уплата налогов, сборов и иных платежей	210 000,00	210 000,00
Субвенции местным бюджетам на выполнение передаваемых полномочий субъектов Российской Федерации	1 000,00	1 000,00		Уплата иных платежей	210 000,00	210 000,00
Иные межбюджетные трансферты	82 005 426,41	78 563 733,00		НАЦИОНАЛЬНАЯ БЕЗОПАСНОСТЬ И ПРАВООХРАНИТЕЛЬНАЯ ДЕЯТЕЛЬНОСТЬ	590 000,00	452 905,22
Прочие межбюджетные трансферты, передаваемые бюджетам	82 005 426,41	78 563 733,00		Защита населения и территории от чрезвычайных ситуаций природного и техногенного характера, пожарная безопасность	590 000,00	452 905,22
Прочие межбюджетные трансферты, передаваемые бюджетам городских поселений	82 005 426,41	78 563 733,00		Муниципальная программа "Обеспечение первичных мер пожарной безопасности на территории города Боровни"	590 000,00	452 905,22
ВОЗВРАТ ОСТАТКОВ СУБСИДИЙ, СУБВЕНЦИЙ И ИНЫХ МЕЖБЮДЖЕТНЫХ ТРАНСФЕРТОВ, ИМЕЮЩИХ ЦЕЛЕВОЕ НАЗНАЧЕНИЕ, ПРОШЛЫХ ЛЕТ	0,00	-8 064 833,68		Обеспечение беспрепятственного проезда пожарной техники к месту пожара и источникам противопожарного водоснабжения	228 000,00	102 905,22
Возврат остатков субсидий, субвенций и иных межбюджетных трансфертов, имеющих целевое назначение, прошлых лет из бюджетов городских поселений	0,00	-8 064 833,68		Закупка товаров, работ и услуг для обеспечения государственных (муниципальных) нужд	228 000,00	102 905,22
Возврат прочих остатков субсидий, субвенций и иных межбюджетных трансфертов, имеющих целевое назначение, прошлых лет из бюджетов городских поселений	0,00	-8 064 833,68		Иные закупки товаров, работ и услуг для обеспечения государственных (муниципальных) нужд	228 000,00	102 905,22
Возврат прочих остатков субсидий, субвенций и иных межбюджетных трансфертов, имеющих целевое назначение, прошлых лет из бюджетов городских поселений	0,00	-8 064 833,68		Прочая закупка товаров, работ и услуг	228 000,00	102 905,22
2. РАСХОДЫ БЮДЖЕТА				Обеспечение надлежащего состояния источников противопожарного водоснабжения	350 000,00	350 000,00
Расходы бюджета - всего	561 714 245,36	350 500 157,93		Закупка товаров, работ и услуг для обеспечения государственных (муниципальных) нужд	350 000,00	350 000,00
в том числе:				Иные закупки товаров, работ и услуг для обеспечения государственных (муниципальных) нужд	350 000,00	350 000,00
ОБЩЕГОСУДАРСТВЕННЫЕ ВОПРОСЫ				Прочая закупка товаров, работ и услуг	350 000,00	350 000,00
Функционирование законодательных (представительных) органов государственной власти и представительных органов муниципальных образований	4 899 984,72	2 989 478,75		Организация обучения населения мерам пожарной безопасности и пропаганда в области пожарной безопасности, содействие распространению пожарно-технических знаний	12 000,00	0,00
Прочие расходы, не отнесенные к муниципальным программам Боровни	500 000,00	386 936,00		Закупка товаров, работ и услуг для обеспечения государственных (муниципальных) нужд	12 000,00	0,00
Обеспечение деятельности по иным непрограммным мероприятиям	500 000,00	386 936,00		Прочая закупка товаров, работ и услуг	12 000,00	0,00
Обеспечение деятельности Совета депутатов	500 000,00	386 936,00		НАЦИОНАЛЬНАЯ ЭКОНОМИКА	138 282 020,58	100 896 417,43
Закупка товаров, работ и услуг для обеспечения государственных (муниципальных) нужд	500 000,00	386 936,00		Транспорт	6 000 000,00	4 544 700,29
Иные закупки товаров, работ и услуг для обеспечения государственных (муниципальных) нужд	500 000,00	386 936,00		Муниципальная программа "Обеспечение мер социальной поддержки отдельных категорий граждан при проезде на автомобильном транспорте общего пользования городского сообщения в границах г. Боровни"	3 000 000,00	2 546 325,00
Прочая закупка товаров, работ и услуг	500 000,00	386 936,00		Возмещение недополученных доходов от перевозок граждан на автомобильном транспорте общего пользования городского сообщения в границах г. Боровни по проездным билетам	3 000 000,00	2 546 325,00
Обеспечение деятельности финансовых, налоговых и таможенных органов и органов финансового (финансово-бюджетного) надзора	685 700,00	342 850,00		Иные бюджетные ассигнования	3 000 000,00	2 546 325,00
Расходы на передачу полномочий по внешнему муниципальному финансовому контролю	685 700,00	342 850,00		Субсидии юридическим лицам (кроме некоммерческих организаций), индивидуальным предпринимателям, физическим лицам - производителям товаров, работ, услуг	3 000 000,00	2 546 325,00
Расходы на передачу полномочий по внешнему муниципальному финансовому контролю (контрольно-счетная палата)	685 700,00	342 850,00		Субсидии на возмещение недополученных доходов и (или) возмещение фактически понесенных затрат в связи с производством (реализацией) товаров, выполнением работ, оказанием услуг	3 000 000,00	2 546 325,00
Межбюджетные трансферты	685 700,00	342 850,00		Прочие расходы, не отнесенные к муниципальным программам города Боровни	3 000 000,00	1 998 375,29
Иные межбюджетные трансферты	685 700,00	342 850,00		Обеспечение деятельности по иным непрограммным мероприятиям	3 000 000,00	1 998 375,29
Обеспечение проведения выборов и референдумов	365 725,00	365 725,00		Организация транспортного обслуживания населения	3 000 000,00	1 998 375,29
Прочие расходы, не отнесенные к муниципальным программам Боровни	365 725,00	365 725,00		Закупка товаров, работ и услуг для обеспечения государственных (муниципальных) нужд	3 000 000,00	1 998 375,29
Обеспечение деятельности по иным непрограммным мероприятиям	365 725,00	365 725,00		Иные закупки товаров, работ и услуг для обеспечения государственных (муниципальных) нужд	3 000 000,00	1 998 375,29
Проведение выборов в органы местного самоуправления	365 725,00	365 725,00		Прочая закупка товаров, работ и услуг	3 000 000,00	1 998 375,29
Иные бюджетные ассигнования	365 725,00	365 725,00		Дорожное хозяйство (дорожные фонды)	131 382 660,58	96 232 008,14
Специальные расходы	365 725,00	365 725,00		Муниципальная программа "Строительство, реконструкция, капитальный ремонт, ремонт и содержание автомобильных дорог местного значения в границах города Боровни"	122 436 956,07	90 443 049,40
Резервные фонды	100 000,00	0,00		Финансирование расходных обязательств, связанных с финансовым обеспечением первоочередных расходов, за счет иных межбюджетных трансфертов из бюджета муниципального района	1 320 000,00	0,00
Резервные средства	100 000,00	0,00		Закупка товаров, работ и услуг для обеспечения государственных (муниципальных) нужд	1 320 000,00	0,00
Резервные фонды	100 000,00	0,00		Иные закупки товаров, работ и услуг для обеспечения государственных (муниципальных) нужд	1 320 000,00	0,00
Иные бюджетные ассигнования	100 000,00	0,00		Прочая закупка товаров, работ и услуг	1 320 000,00	0,00
Резервные средства	100 000,00	0,00		Финансирование расходных обязательств, связанных с финансовым обеспечением дорожной деятельности и организацией благоустройства, за счет иных межбюджетных трансфертов из бюджета муниципального района	5 304 739,90	1 121 620,17
Другие общегосударственные вопросы	3 248 559,72	1 893 967,75		Закупка товаров, работ и услуг для обеспечения государственных (муниципальных) нужд	5 304 739,90	1 121 620,17
Муниципальная программа "Управление муниципальным имуществом и земельными ресурсами города Боровни"	1 503 550,00	807 285,84		Иные закупки товаров, работ и услуг для обеспечения государственных (муниципальных) нужд	5 304 739,90	1 121 620,17
Обеспечение проведения технической инвентаризации, изготовления технических планов, обследования и оценки рыночной стоимости имущества	132 000,00	51 702,50		Прочая закупка товаров, работ и услуг	5 304 739,90	1 121 620,17
Закупка товаров, работ и услуг для обеспечения государственных (муниципальных) нужд	132 000,00	51 702,50		Капитальный ремонт и ремонт автомобильных дорог общего пользования местного значения	9 744 376,45	2 413 641,80
Иные закупки товаров, работ и услуг для обеспечения государственных (муниципальных) нужд	132 000,00	51 702,50		Закупка товаров, работ и услуг для обеспечения государственных (муниципальных) нужд	316 830,05	286 095,40
Прочая закупка товаров, работ и услуг	132 000,00	51 702,50		Иные закупки товаров, работ и услуг для обеспечения государственных (муниципальных) нужд	316 830,05	286 095,40
Обеспечение эффективности системы информационного обеспечения в сфере управления муниципальным имуществом и земельными участками	188 550,00	188 550,00		Прочая закупка товаров, работ и услуг	316 830,05	286 095,40
Закупка товаров, работ и услуг для обеспечения государственных (муниципальных) нужд	188 550,00	188 550,00		Капитальные вложения в объекты государственной (муниципальной) собственности	9 427 546,40	2 127 546,40
Иные закупки товаров, работ и услуг для обеспечения государственных (муниципальных) нужд	188 550,00	188 550,00		Бюджетные инвестиции в объекты капитального строительства государственной (муниципальной) собственности	9 427 546,40	2 127 546,40
Прочая закупка товаров, работ и услуг	188 550,00	188 550,00		Содержание автомобильных дорог местного значения и инженерных сетей	22 258 760,39	19 279 554,90
Возмещение затрат по содержанию, текущему ремонту объектов муниципального имущества, находящихся в казне города Боровни и свободных от прав третьих лиц	300 000,00	181 136,02		Закупка товаров, работ и услуг для обеспечения государственных (муниципальных) нужд	21 956 485,81	19 008 366,32
Закупка товаров, работ и услуг для обеспечения государственных (муниципальных) нужд	300 000,00	181 136,02		Иные закупки товаров, работ и услуг для обеспечения государственных (муниципальных) нужд	21 956 485,81	19 008 366,32
Иные закупки товаров, работ и услуг для обеспечения государственных (муниципальных) нужд	300 000,00	181 136,02		Прочая закупка товаров, работ и услуг	21 956 485,81	19 008 366,32
Прочая закупка товаров, работ и услуг	300 000,00	181 136,02		Исполнение судебных актов	302 274,58	271 188,58
Оплата коммунальных услуг по объектам учета казны, свободных от прав третьих лиц	883 000,00	385 897,32		Исполнение судебных актов Российской Федерации и мировых соглашений по возмещению причиненного вреда	53 422,58	53 422,58
Закупка товаров, работ и услуг для обеспечения государственных (муниципальных) нужд	883 000,00	385 897,32		Уплата налогов, сборов и иных платежей	53 422,58	53 422,58
Иные закупки товаров, работ и услуг для обеспечения государственных (муниципальных) нужд	883 000,00	385 897,32		Уплата налога на имущество организаций и земельного налога	248 852,00	217 766,00
Муниципальная программа "Обеспечение общественного порядка и противодействие преступности в городском поселении город Боровни"	200 000,00	126 000,00		Обеспечение дорожной деятельности в отношении автомобильных дорог общего пользования местного значения	248 852,00	217 766,00
Создание условий для участия общественности в деятельности формирования правоохранительной направленности, народных дружин	200 000,00	126 000,00		Закупка товаров, работ и услуг для обеспечения государственных (муниципальных) нужд	17 495 000,00	16 631 742,41
Расходы на выплаты персоналу в целях обеспечения выполнения функций государственными (муниципальными) органами, казенными учреждениями, органами управления государственными внебюджетными фондами	200 000,00	126 000,00		Иные закупки товаров, работ и услуг для обеспечения государственных (муниципальных) нужд	17 495 000,00	16 631 742,41
Расходы на выплаты персоналу казенных учреждений	200 000,00	126 000,00		Прочая закупка товаров, работ и услуг	17 495 000,00	16 631 742,41
Иные выплаты, за исключением фонда оплаты труда учреждений, лицам, привлекаемым согласно законодательству для выполнения отдельных полномочий	200 000,00	126 000,00		Расходы по реализации правовых актов Правительства Новгородской области по вопросам проектирования, строительства, реконструкции, капитального ремонта и ремонта автомобильных дорог общего пользования местного значения за счет средств областного бюджета	64 280 512,38	49 619 909,58
Прочие расходы, не отнесенные к муниципальным программам города Боровни	1 545 009,72	960 681,91		Закупка товаров, работ и услуг для обеспечения государственных (муниципальных) нужд	61 962 900,00	48 099 128,35
Обеспечение деятельности по иным непрограммным мероприятиям	1 545 009,72	960 681,91		Иные закупки товаров, работ и услуг для обеспечения государственных (муниципальных) нужд	61 962 900,00	48 099 128,35
Обеспечение деятельности учреждений по хозяйственному обеспечению	97 700,00	56 646,70		Прочая закупка товаров, работ и услуг	61 962 900,00	48 099 128,35
Закупка товаров, работ и услуг для обеспечения государственных (муниципальных) нужд	95 508,00	54 574,70		Капитальные вложения в объекты государственной (муниципальной) собственности	2 317 612,38	1 520 781,23
Иные закупки товаров, работ и услуг для государственных (муниципальных) нужд	95 508,00	54 574,70		Субсидии бюджетным и автономным учреждениям, государственным (муниципальным) унитарным предприятиям на осуществление капитальных вложений в объекты капитального строительства государственной (муниципальной) собственности или приобретение объектов недвижимого имущества в государственную (муниципальную) собственность	2 317 612,38	1 520 781,23
Прочая закупка товаров, работ и услуг	49 925,86	8 993,11		Субсидии на осуществление капитальных вложений в объекты капитального строительства государственной (муниципальной) собственности бюджетным учреждениям	2 317 612,38	1 520 781,23
Закупка энергетических ресурсов	45 582,14	45 581,59		Софинансирование на осуществление дорожной деятельности в отношении автомобильных дорог общего пользования местного значения	920 790,00	875 355,37
Иные бюджетные ассигнования	2 192,00	2 072,00		Закупка товаров, работ и услуг для обеспечения государственных (муниципальных) нужд	920 790,00	875 355,37
Уплата налогов, сборов и иных платежей	2 192,00	2 072,00		Иные закупки товаров, работ и услуг для обеспечения государственных (муниципальных) нужд	920 790,00	875 355,37
Уплата прочих налогов, сборов	2 072,00	2 072,00		Прочая закупка товаров, работ и услуг	920 790,00	875 355,37
Уплата иных платежей	120,00	0,00		Расходы по реализации правовых актов Правительства Новгородской области по вопросам проектирования, строительства, реконструкции, капитального ремонта и ремонта автомобильных дорог общего пользования местного значения за счет средств местного бюджета	1 112 776,95	801 225,17
Опубликование документации средствами массовой информации посредством печатного издания	60 000,00	10 826,11		Закупка товаров, работ и услуг для обеспечения государственных (муниципальных) нужд	1 010 100,00	485 863,75
Закупка товаров, работ и услуг для обеспечения государственных (муниципальных) нужд	60 000,00	10 826,11		Иные закупки товаров, работ и услуг для обеспечения государственных (муниципальных) нужд	1 010 100,00	485 863,75
Иные закупки товаров, работ и услуг для обеспечения государственных (муниципальных) нужд	60 000,00	10 826,11				
Прочая закупка товаров, работ и услуг	60 000,00	10 826,11				
Выплата гражданам, имеющим звание "Почетный гражданин города Боровни"	180 000,00	180 000,00				
Предоставление субсидий бюджетным, автономным учреждениям и иным некоммерческим организациям	180 000,00	180 000,00				
Субсидии бюджетным учреждениям	180 000,00	180 000,00				
Субсидии бюджетным учреждениям на иные цели	180 000,00	180 000,00				
Осуществление отдельных государственных полномочий по определению перечня должностей лиц, упомянутых в составлении протоколов об административных правонарушениях	1 000,00	0,00				
Закупка товаров, работ и услуг для обеспечения государственных (муниципальных) нужд	1 000,00	0,00				
Иные закупки товаров, работ и услуг для обеспечения государственных (муниципальных) нужд	1 000,00	0,00				
Прочая закупка товаров, работ и услуг	1 000,00	0,00				
Прочие мероприятия	1 206 309,72	713 209,10				
Закупка товаров, работ и услуг для обеспечения государственных (муниципальных) нужд	732 728,20	309 627,58				

(Продолжение на 3-й странице)

(Продолжение. Начало на 1-2-й стр.)

Прочая закупка товаров, работ и услуг	1 010 100,00	485 863,75	
Капитальные вложения в объекты государственной (муниципальной) собственности	102 676,95	15 361,42	
Бюджетные инвестиции	79 203,46	0,00	
Бюджетные инвестиции в объекты капитального строительства государственной (муниципальной) собственности	79 203,46	0,00	
Субсидии бюджетным и автономным учреждениям, государственным (муниципальным) унитарным предприятиям на осуществление капитальных вложений в объекты капитального строительства государственной (муниципальной) собственности или приобретение объектов недвижимого имущества в государственную (муниципальную) собственность	23 473,49	15 361,42	
Субсидии на осуществление капитальных вложений в объекты капитального строительства государственной (муниципальной) собственности бюджетных учреждений	23 473,49	15 361,42	
Муниципальная программа "Повышение безопасности дорожного движения в городе Боровичи"	8 945 704,51	5 788 958,74	
Финансирование расходных обязательств, связанных с финансовым обеспечением первоочередных расходов, за счет иных межбюджетных трансфертов из бюджета муниципального района	600 000,00	0,00	
Закупка товаров, работ и услуг для обеспечения государственных (муниципальных) нужд	600 000,00	0,00	
Иные закупки товаров, работ и услуг для обеспечения государственных (муниципальных) нужд	600 000,00	0,00	
Прочая закупка товаров, работ и услуг	600 000,00	0,00	
Финансирование расходных обязательств, связанных с финансовым обеспечением дорожной деятельности и организации благоустройства, за счет иных межбюджетных трансфертов из бюджета муниципального района	5 955 971,20	4 401 231,97	
Закупка товаров, работ и услуг для обеспечения государственных (муниципальных) нужд	5 955 971,20	4 401 231,97	
Иные закупки товаров, работ и услуг для обеспечения государственных (муниципальных) нужд	5 955 971,20	4 401 231,97	
Прочая закупка товаров, работ и услуг	5 955 971,20	4 401 231,97	
Улучшение качества среды регулирования дорожного движения	2 389 733,31	1 387 726,77	
Закупка товаров, работ и услуг для обеспечения государственных (муниципальных) нужд	2 389 733,31	1 387 726,77	
Иные закупки товаров, работ и услуг для обеспечения государственных (муниципальных) нужд	2 389 733,31	1 387 726,77	
Прочая закупка товаров, работ и услуг	2 389 733,31	1 387 726,77	
Другие вопросы в области национальной экономики	899 360,00	119 709,00	
Муниципальная программа "Развитие архитектуры и градостроительства в городе Боровичи"	700 000,00	54 725,00	
Подпрограмма "Организация разработки и корректировки документации территориального планирования и градостроительного зонирования города Боровичи"	600 000,00	0,00	
Подготовка и внесение изменений в генеральный план Боровичского городского поселения и Правила землепользования и застройки Боровичского городского поселения	300 000,00	0,00	
Закупка товаров, работ и услуг для обеспечения государственных (муниципальных) нужд	300 000,00	0,00	
Иные закупки товаров, работ и услуг для обеспечения государственных (муниципальных) нужд	300 000,00	0,00	
Прочая закупка товаров, работ и услуг	300 000,00	0,00	
Подготовка и утверждение документации по планировке территории в городе Боровичи	300 000,00	0,00	
Закупка товаров, работ и услуг для обеспечения государственных (муниципальных) нужд	300 000,00	0,00	
Иные закупки товаров, работ и услуг для обеспечения государственных (муниципальных) нужд	300 000,00	0,00	
Прочая закупка товаров, работ и услуг	300 000,00	0,00	
Подпрограмма "Разработка и утверждение градостроительных планов земельных участков"	100 000,00	54 725,00	
Разработка и утверждение градостроительных планов земельных участков как отдельного документа	100 000,00	54 725,00	
Закупка товаров, работ и услуг для обеспечения государственных (муниципальных) нужд	100 000,00	54 725,00	
Иные закупки товаров, работ и услуг для обеспечения государственных (муниципальных) нужд	100 000,00	54 725,00	
Закупка товаров, работ и услуг для обеспечения государственных (муниципальных) нужд	100 000,00	54 725,00	
Иные закупки товаров, работ и услуг для обеспечения государственных (муниципальных) нужд	100 000,00	54 725,00	
Муниципальная программа "Управление муниципальным имуществом и земельными ресурсами города Боровичи"	199 360,00	64 984,00	
Организация выполнения кадастровых работ по земельным участкам и работ по оценке рыночной стоимости земельных участков	199 360,00	64 984,00	
Закупка товаров, работ и услуг для обеспечения государственных (муниципальных) нужд	199 360,00	64 984,00	
Иные закупки товаров, работ и услуг для обеспечения государственных (муниципальных) нужд	199 360,00	64 984,00	
Прочая закупка товаров, работ и услуг	199 360,00	64 984,00	
ЖИЛИЩНО-КОММУНАЛЬНОЕ ХОЗЯЙСТВО	298 176 219,86	168 128 238,39	
Жилищное хозяйство	155 326 476,19	91 957 302,51	
Муниципальная программа "Комплексное развитие систем коммунальной инфраструктуры"	730 000,00	474 468,19	
Подпрограмма "Капитальный ремонт муниципального имущества"	730 000,00	474 468,19	
Финансирование расходных обязательств, связанных с финансовым обеспечением первоочередных расходов, за счет иных межбюджетных трансфертов из бюджета муниципального района	230 000,00	0,00	
Закупка товаров, работ и услуг для обеспечения государственных (муниципальных) нужд	230 000,00	0,00	
Иные закупки товаров, работ и услуг для обеспечения государственных (муниципальных) нужд	230 000,00	0,00	
Прочая закупка товаров, работ и услуг	230 000,00	0,00	
Проведение работ по капитальному ремонту муниципального имущества и его конструктивных элементов	500 000,00	474 468,19	
Закупка товаров, работ и услуг для обеспечения государственных (муниципальных) нужд	500 000,00	474 468,19	
Иные закупки товаров, работ и услуг для обеспечения государственных (муниципальных) нужд	500 000,00	474 468,19	
Прочая закупка товаров, работ и услуг	500 000,00	474 468,19	
Муниципальная программа "Переселение граждан, проживающих на территории городского поселения города Боровичи, из аварийного жилищного фонда в 2019-2023 годах"	129 913 726,19	77 690 253,27	
Обеспечение мероприятий по переселению граждан из аварийного жилищного фонда за счет средств, поступающих от государственной корпорации - Фонда содействия реформированию жилищно-коммунального хозяйства	126 016 314,41	75 359 545,71	
Капитальные вложения в объекты государственной (муниципальной) собственности	51 259 409,93	7 311 502,33	
Бюджетные инвестиции	51 259 409,93	7 311 502,33	
Бюджетные инвестиции на приобретение объектов недвижимого имущества в государственную (муниципальную) собственность	51 259 409,93	7 311 502,33	
Иные бюджетные ассигнования	74 756 904,48	68 048 043,38	
Уплата налогов, сборов и иных платежей	74 756 904,48	68 048 043,38	
Уплата иных платежей	3 897 411,78	2 330 707,56	
Обеспечение мероприятий по переселению граждан из аварийного жилищного фонда за счет средств областного бюджета	1 585 341,66	226 128,94	
Капитальные вложения в объекты государственной (муниципальной) собственности	1 585 341,66	226 128,94	
Бюджетные инвестиции	1 585 341,66	226 128,94	
Бюджетные инвестиции на приобретение объектов недвижимого имущества в государственную (муниципальную) собственность	2 312 070,12	2 104 578,62	
Иные бюджетные ассигнования	2 312 070,12	2 104 578,62	
Уплата налогов, сборов и иных платежей	2 312 070,12	2 104 578,62	
Уплата иных платежей	24 682 750,00	13 792 581,05	
Прочие расходы, не отнесенные к муниципальным программам города Боровичи	24 682 750,00	13 792 581,05	
Обеспечение деятельности по иным непрограммным мероприятиям	3 346 262,13	2 284 302,97	
Выплаты взносов региональному оператору в фонд капитального ремонта многоквартирных домов в части муниципальных помещений города Боровичи	3 346 262,13	2 284 302,97	
Закупка товаров, работ и услуг для обеспечения государственных (муниципальных) нужд	3 346 262,13	2 284 302,97	
Иные закупки товаров, работ и услуг для обеспечения государственных (муниципальных) нужд	3 346 262,13	2 284 302,97	
Прочая закупка товаров, работ и услуг	430 000,00	272 867,56	
Фонды на капитальный ремонт на специальных счетах в целях формирования бюджета капитального ремонта многоквартирных домов в части муниципальных помещений города Боровичи	430 000,00	272 867,56	
Закупка товаров, работ и услуг для обеспечения государственных (муниципальных) нужд	430 000,00	272 867,56	
Иные закупки товаров, работ и услуг для обеспечения государственных (муниципальных) нужд	430 000,00	272 867,56	
Прочая закупка товаров, работ и услуг	430 000,00	272 867,56	
Обеспечение выполнения операций по начислению и сбору платы за наем муниципального жилищного фонда	167 000,00	79 672,65	
Закупка товаров, работ и услуг для обеспечения государственных (муниципальных) нужд	167 000,00	79 672,65	
Иные закупки товаров, работ и услуг для обеспечения государственных (муниципальных) нужд	167 000,00	79 672,65	
Прочая закупка товаров, работ и услуг	167 000,00	79 672,65	
Обеспечение нужд отдельных категорий граждан жилыми помещениями	20 598 750,00	11 015 000,00	
Капитальные вложения в объекты государственной (муниципальной) собственности	8 134 750,00	0,00	
Бюджетные инвестиции	8 134 750,00	0,00	
Бюджетные инвестиции на приобретение объектов недвижимого имущества в государственную (муниципальную) собственность	8 134 750,00	0,00	
Иные бюджетные ассигнования	12 464 000,00	11 015 000,00	
Уплата налогов, сборов и иных платежей	12 464 000,00	11 015 000,00	
Уплата иных платежей	12 464 000,00	11 015 000,00	
Прочие мероприятия	140 737,87	140 737,87	
Закупка товаров, работ и услуг для обеспечения государственных (муниципальных) нужд	72 000,00	72 000,00	
Иные закупки товаров, работ и услуг для обеспечения государственных (муниципальных) нужд	72 000,00	72 000,00	
Прочая закупка товаров, работ и услуг	72 000,00	72 000,00	
Иные бюджетные ассигнования	68 737,87	68 737,87	
Исполнение судебных актов Российской Федерации и мировых соглашений по возмещению причиненного вреда	68 737,87	68 737,87	
Коммунальное хозяйство	3 003 714,00	1 839 232,29	
Прочие расходы, не отнесенные к муниципальным программам города Боровичи	3 003 714,00	1 839 232,29	
Обеспечение деятельности по иным непрограммным мероприятиям	1 005 714,00	568 934,80	
Прочие мероприятия в сфере коммунального хозяйства	795 714,00	412 943,80	
Иные закупки товаров, работ и услуг для обеспечения государственных (муниципальных) нужд	795 714,00	412 943,80	
Прочая закупка товаров, работ и услуг	795 714,00	412 943,80	
Иные бюджетные ассигнования	210 000,00	155 991,00	
Уплата налогов, сборов и иных платежей	210 000,00	155 991,00	
Уплата налога на имущество организаций и земельного налога	210 000,00	155 991,00	
Обеспечение бытового обслуживания жителей поселения	981 600,00	654 117,02	
Расходы на выплаты персоналу в целях обеспечения выполнения функций государственными (муниципальными) органами, казенными учреждениями, органами управления государственными внебюджетными фондами	681 000,00	501 277,18	
Расходы на выплаты персоналу казенных учреждений	681 000,00	501 277,18	
Фонд оплаты труда учреждений	523 000,00	399 465,33	
Взносы по обязательному социальному страхованию на выплаты по оплате труда работников и иные выплаты работникам учреждений	158 000,00	101 813,85	
Закупка товаров, работ и услуг для обеспечения государственных (муниципальных) нужд	300 600,00	152 893,84	
Иные закупки товаров, работ и услуг для обеспечения государственных (муниципальных) нужд	300 600,00	152 893,84	
Прочая закупка товаров, работ и услуг	198 000,00	106 066,39	
Закупка энергетических ресурсов	102 600,00	46 827,45	
Оказание услуг по помывке в общих отделениях бань социальным категориям граждан, местом постоянной регистрации которых является территория города Боровичи Новгородской области	1 000 000,00	608 420,00	
Закупка товаров, работ и услуг для обеспечения государственных (муниципальных) нужд	1 000 000,00	608 420,00	
Иные закупки товаров, работ и услуг для обеспечения государственных (муниципальных) нужд	1 000 000,00	608 420,00	
Прочая закупка товаров, работ и услуг	1 000 000,00	608 420,00	
Частичная компенсация дополнительных расходов на повышение оплаты труда работников бюджетной сферы	16 400,00	7 706,47	
Расходы на выплаты персоналу в целях обеспечения выполнения функций государственными (муниципальными) органами, казенными учреждениями, органами управления государственными внебюджетными фондами	16 400,00	7 706,47	
Расходы на выплаты персоналу казенных учреждений	12 600,00	6 300,00	
Фонд оплаты труда учреждений	3 800,00	1 406,47	
Взносы по обязательному социальному страхованию на выплаты по оплате труда работников и иные выплаты работникам учреждений	12 351 644,67	63 084 363,42	
Муниципальная программа "Благоустройство территории города Боровичи"	95 427 335,30	53 771 903,08	
Прочее благоустройство	19 959 813,00	14 183 512,53	
Закупка товаров, работ и услуг для обеспечения государственных (муниципальных) нужд	18 820 680,00	13 336 358,81	
Иные закупки товаров, работ и услуг для обеспечения государственных (муниципальных) нужд	18 820 680,00	13 336 358,81	
Прочая закупка товаров, работ и услуг	18 820 680,00	13 336 358,81	
Иные бюджетные ассигнования	1 139 133,00	847 153,72	
Исполнение судебных актов Российской Федерации и мировых соглашений по возмещению причиненного вреда	45 000,00	45 000,00	
Уплата налогов, сборов и иных платежей	45 000,00	45 000,00	
Уплата налога на имущество организаций и земельного налога	1 094 133,00	802 153,72	
Уплата иных платежей	240 000,00	30 086,72	
Организация и содержание мест захоронения	500 000,00	403 604,85	
Закупка товаров, работ и услуг для обеспечения государственных (муниципальных) нужд	500 000,00	403 604,85	
Иные закупки товаров, работ и услуг для обеспечения государственных (муниципальных) нужд	500 000,00	403 604,85	
Прочая закупка товаров, работ и услуг	500 000,00	403 604,85	
Улиное освещение	40 925 837,00	25 048 672,97	
Закупка товаров, работ и услуг для обеспечения государственных (муниципальных) нужд	40 878 350,00	25 008 523,97	
Иные закупки товаров, работ и услуг для обеспечения государственных (муниципальных) нужд	40 878 350,00	25 008 523,97	
Прочая закупка товаров, работ и услуг	40 878 350,00	25 008 523,97	
Иные бюджетные ассигнования	47 487,00	40 149,00	
Уплата налогов, сборов и иных платежей	47 487,00	40 149,00	
Уплата налога на имущество организаций и земельного налога	3 000 000,00	1 660 500,00	
Озеленение	3 000 000,00	1 660 500,00	
Закупка товаров, работ и услуг для обеспечения государственных (муниципальных) нужд	3 000 000,00	1 660 500,00	
Иные закупки товаров, работ и услуг для обеспечения государственных (муниципальных) нужд	3 000 000,00	1 660 500,00	
Прочая закупка товаров, работ и услуг	3 000 000,00	1 660 500,00	
Осуществление мероприятий, направленных на борьбу с борщевком Основного, за счет иных межбюджетных трансфертов из бюджета муниципального района	43 222,00	43 222,00	
Закупка товаров, работ и услуг для обеспечения государственных (муниципальных) нужд	43 222,00	43 222,00	
Иные закупки товаров, работ и услуг для обеспечения государственных (муниципальных) нужд	43 222,00	43 222,00	
Прочая закупка товаров, работ и услуг	6 275 795,99	2 163 214,59	
Финансирование расходных обязательств, связанных с финансовым обеспечением первоочередных расходов, за счет иных межбюджетных трансфертов из бюджета муниципального района	6 275 795,99	2 163 214,59	
Закупка товаров, работ и услуг для обеспечения государственных (муниципальных) нужд	6 275 795,99	2 163 214,59	
Иные закупки товаров, работ и услуг для обеспечения государственных (муниципальных) нужд	6 275 795,99	2 163 214,59	
Прочая закупка товаров, работ и услуг	6 275 795,99	2 163 214,59	
Финансирование расходных обязательств, связанных с устройством архитектурно-художественного освещения	9 960 000,00	0,00	
Закупка товаров, работ и услуг для обеспечения государственных (муниципальных) нужд	9 960 000,00	0,00	
Иные закупки товаров, работ и услуг для обеспечения государственных (муниципальных) нужд	9 960 000,00	0,00	
Прочая закупка товаров, работ и услуг	9 960 000,00	0,00	
Финансирование расходных обязательств, связанных с проведением фестиваля восстановления исторической среды «Том Совер феста»	7 000 000,00	7 000 000,00	
Предоставление субсидий бюджетным, автономным учреждениям и иным некоммерческим организациям	7 000 000,00	7 000 000,00	

(Окончание на 4-й странице)

(Окончание. Начало на 1-3-й стр.)

Субсидии некоммерческим организациям (за исключением государственных (муниципальных) учреждений, государственных корпораций (компаний), публично-правовых компаний)	7 000 000,00	7 000 000,00	Проведение работ по противопожарной, антитеррористической безопасности, гражданской обороне в сфере культуры города Боровни	200 000,00	85 920,00
Субсидии (гранты в форме субсидий), не подлежащие казначейскому сопро-вождению	7 000 000,00	7 000 000,00	Предоставление субсидий бюджетным, автономным учреждениям и иным неком-мерческим организациям	200 000,00	85 920,00
Организация работ, связанных с предотвращением влияния ухудшения эконо-мической ситуации на развитие отраслей экономики	180 850,00	18 084,24	Субсидии бюджетным учреждениям	200 000,00	85 920,00
Закупка товаров, работ и услуг для обеспечения государственных (муниципаль-ных) нужд	180 850,00	18 084,24	Субсидии бюджетным учреждениям на иные цели	200 000,00	85 920,00
Иные закупки товаров, работ и услуг для обеспечения государственных (муни-ципальных) нужд	180 850,00	18 084,24	Проведение общественно значимых мероприятий	9 400,00	9 400,00
Прочая закупка товаров, работ и услуг	180 850,00	18 084,24	Предоставление субсидий бюджетным, автономным учреждениям и иным неком-мерческим организациям	9 400,00	9 400,00
Реализация приоритетного проекта "Народный бюджет" за счет средств област-ного бюджета	1 000 000,00	380 000,00	Субсидии бюджетным учреждениям	9 400,00	9 400,00
Закупка товаров, работ и услуг для обеспечения государственных (муниципаль-ных) нужд	1 000 000,00	380 000,00	Субсидии бюджетным учреждениям на иные цели	14 164 900,00	10 393 923,00
Иные закупки товаров, работ и услуг для обеспечения государственных (муни-ципальных) нужд	1 000 000,00	380 000,00	Предоставление субсидий бюджетным, автономным учреждениям и иным неком-мерческим организациям	14 164 900,00	10 393 923,00
Прочая закупка товаров, работ и услуг	1 000 000,00	380 000,00	Субсидии бюджетным учреждениям	14 164 900,00	10 393 923,00
Финансовое обеспечение затрат по созданию и (или) содержанию мест (площа-док) накопления твердых коммунальных отходов	1 842 528,41	0,00	Субсидии бюджетным учреждениям на финансовое обеспечение государствен-ного (муниципального) задания на оказание государственных (муниципальных) услуг (выполнение работ)	3 163 200,00	1 625 258,85
Закупка товаров, работ и услуг для обеспечения государственных (муниципаль-ных) нужд	1 842 528,41	0,00	Частичная компенсация дополнительных расходов на повышение оплаты труда работников бюджетной сферы	261 450,00	39 633,85
Иные закупки товаров, работ и услуг для обеспечения государственных (муни-ципальных) нужд	1 842 528,41	0,00	Расходы на выплаты персоналу в целях обеспечения выполнения функций государственными (муниципальными) органами, казенными учреждениями, орга-нами управления государственными внебюджетными фондами	261 450,00	39 633,85
Прочая закупка товаров, работ и услуг	1 842 528,41	0,00	Расходы на выплаты персоналу казенных учреждений	200 800,00	34 488,67
Реализация приоритетного проекта "Народный бюджет" за счет средств местно-го бюджета	1 000 000,00	380 000,00	Фонд оплаты труда учреждений	60 650,00	5 145,18
Закупка товаров, работ и услуг для обеспечения государственных (муниципаль-ных) нужд	1 000 000,00	380 000,00	Взносы по обязательному социальному страхованию на выплаты по оплате труда работников и иные выплаты работникам учреждений	2 901 750,00	1 585 625,00
Иные закупки товаров, работ и услуг для обеспечения государственных (муни-ципальных) нужд	1 000 000,00	380 000,00	Предоставление субсидий бюджетным, автономным учреждениям и иным неком-мерческим организациям	2 901 750,00	1 585 625,00
Прочая закупка товаров, работ и услуг	1 000 000,00	380 000,00	Субсидии бюджетным учреждениям	2 901 750,00	1 585 625,00
Муниципальная программа "Формирование современной городской среды на территории города Боровни на 2018-2024 годы"	27 924 309,37	9 312 460,34	Субсидии бюджетным учреждениям на финансовое обеспечение государствен-ного (муниципального) задания на оказание государственных (муниципальных) услуг (выполнение работ)	202 020,20	202 020,20
Осуществление мероприятий, связанных с реализацией проекта создания комф-ортной городской среды "Концепция развития территории набережной Октя-брьской Революции", за счет средств местного бюджета	160 499,04	160 499,04	Предоставление субсидий бюджетным, автономным учреждениям и иным неком-мерческим организациям	202 020,20	202 020,20
Предоставление субсидий бюджетным, автономным учреждениям и иным неком-мерческим организациям	160 499,04	160 499,04	Субсидии бюджетным учреждениям	202 020,20	202 020,20
Субсидии бюджетным учреждениям	160 499,04	160 499,04	Субсидии бюджетным учреждениям на иные цели	202 020,20	202 020,20
Субсидии бюджетным учреждениям на иные цели	160 499,04	160 499,04	Подпрограмма "Сохранение и популяризация культурного и исторического на-следия"	40 253 400,00	36 659 193,28
Реализация проектов создания комфортной городской среды в рамках проведе-ния Всероссийского конкурса лучших проектов создания комфортной городской среды	3 270 151,33	0,00	Финансирование расходных обязательств, связанных с установкой стелы в честь присвоения городу Боровни почетного звания Российской Федерации "Город трудовой доблести"	3 580 000,00	0,00
Капитальные вложения в объекты государственной (муниципальной) собст-венности	3 270 151,33	0,00	Закупка товаров, работ и услуг для обеспечения государственных (муниципаль-ных) нужд	3 580 000,00	0,00
Бюджетные инвестиции	3 270 151,33	0,00	Иные закупки товаров, работ и услуг для обеспечения государственных (муни-ципальных) нужд	3 580 000,00	0,00
Бюджетные инвестиции в объекты капитального строительства государственной (муниципальной) собственности	3 270 151,33	0,00	Прочая закупка товаров, работ и услуг	3 580 000,00	0,00
Реализация мероприятий муниципальной программы, направленных на благоу-стройство дворовых территорий многоквартирных домов и на благоустройство общественных территорий	24 493 659,00	9 151 961,30	Финансирование расходных обязательств, связанных с установкой стелы в честь присвоения городу Боровни почетного звания Российской Федерации "Город трудовой доблести", за счет иных межбюджетных трансфертов из обла-стного бюджета	36 673 400,00	36 659 193,28
Закупка товаров, работ и услуг для обеспечения государственных (муниципаль-ных) нужд	15 749 723,63	2 334 340,00	Закупка товаров, работ и услуг для обеспечения государственных (муниципаль-ных) нужд	36 673 400,00	36 659 193,28
Иные закупки товаров, работ и услуг для обеспечения государственных (муни-ципальных) нужд	15 749 723,63	2 334 340,00	Иные закупки товаров, работ и услуг для обеспечения государственных (муни-ципальных) нужд	36 673 400,00	36 659 193,28
Закупка товаров, работ и услуг в целях капитального ремонта государственного (муниципального) имущества	15 749 723,63	2 334 340,00	Прочая закупка товаров, работ и услуг	36 673 400,00	36 659 193,28
Иные бюджетные ассигнования	8 743 935,37	6 817 621,30	Подпрограмма "Наследие и современность"	7 000 000,00	7 000 000,00
Субсидии юридическим лицам (кроме некоммерческих организаций), индивиду-альным предпринимателям, физическим лицам - производителям товаров, работ, услуг	8 743 935,37	6 817 621,30	Реализация приоритетного проекта "Единый календарь культурных событий"	7 000 000,00	7 000 000,00
Субсидии на возмещение недополученных доходов и (или) возмещение факти-чески понесенных затрат в связи с производством (реализацией) товаров, выполнением работ, оказанием услуг	16 494 385,00	11 247 340,17	Предоставление субсидий бюджетным, автономным учреждениям и иным неком-мерческим организациям	7 000 000,00	7 000 000,00
Другие вопросы в области жилищно-коммунального хозяйства	16 494 385,00	11 247 340,17	Субсидии бюджетным учреждениям	7 000 000,00	7 000 000,00
Прочие расходы, не отнесенные к муниципальным программам города Боро-вни	16 494 385,00	11 247 340,17	Субсидии бюджетным учреждениям на финансовое обеспечение государствен-ного (муниципального) задания на оказание государственных (муниципальных) услуг (выполнение работ)	40 000 000,00	13 139 557,87
Обеспечение деятельности по иным непрограммным мероприятиям	16 494 385,00	11 247 340,17	СОЦИАЛЬНАЯ ПОЛИТИКА	40 000 000,00	13 139 557,87
Создание условий по осуществлению организационно-технического обеспече-ния деятельности	14 994 385,00	10 177 080,17	Социальное обеспечение населения	40 000 000,00	13 139 557,87
Расходы на выплаты персоналу в целях обеспечения выполнения функций государственными (муниципальными) органами, казенными учреждениями, орга-нами управления государственными внебюджетными фондами	12 996 600,00	9 170 973,75	Муниципальная программа "Переселение граждан, проживающих на территории городского поселения города Боровни, из аварийного жилищного фонда в 2018-2023 годы"	40 000 000,00	13 139 557,87
Расходы на выплаты персоналу казенных учреждений	12 996 600,00	9 170 973,75	Обеспечение мероприятий по переселению граждан из аварийного жилищного фонда за счет средств, поступивших от государственной корпорации - Фонда содействия реформированию жилищно-коммунального хозяйства	38 800 000,00	12 745 371,15
Фонд оплаты труда учреждений	9 972 000,01	7 255 068,01	Социальное обеспечение и иные выплаты населению	38 800 000,00	12 745 371,15
Иные выплаты персоналу учреждений, за исключением фонда оплаты труда	13 000,00	0,00	Социальные выплаты гражданам, кроме публичных нормативных социальных выплат	38 800 000,00	12 745 371,15
Взносы по обязательному социальному страхованию на выплаты по оплате труда работников и иные выплаты работникам учреждений	3 011 600,00	1 915 905,74	Субсидии гражданам на приобретение жилья	38 800 000,00	12 745 371,15
Закупка товаров, работ и услуг для обеспечения государственных (муниципаль-ных) нужд	1 977 785,00	995 815,48	Обеспечение мероприятий по переселению граждан из аварийного жилищного фонда за счет средств областного бюджета	1 200 000,00	394 186,72
Иные закупки товаров, работ и услуг для обеспечения государственных (муни-ципальных) нужд	1 977 785,00	995 815,48	Социальное обеспечение и иные выплаты населению	1 200 000,00	394 186,72
Прочая закупка товаров, работ и услуг	1 610 585,00	802 776,14	Социальные выплаты гражданам, кроме публичных нормативных социальных выплат	1 200 000,00	394 186,72
Закупка энергетических ресурсов	367 200,00	193 039,34	Субсидии гражданам на приобретение жилья	200 000,00	126 033,00
Иные бюджетные ассигнования	20 000,00	10 290,94	Обеспечение мероприятий по переселению граждан из аварийного жилищного фонда за счет средств областного бюджета	200 000,00	126 033,00
Уплата налогов, сборов и иных платежей	20 000,00	10 290,94	Социальное обеспечение и иные выплаты населению	200 000,00	126 033,00
Уплата прочих налогов, сборов	16 000,00	9 571,00	Социальные выплаты гражданам, кроме публичных нормативных социальных выплат	200 000,00	126 033,00
Уплата иных платежей	4 000,00	719,94	Субсидии гражданам на приобретение жилья	200 000,00	126 033,00
Прочие мероприятия	1 500 000,00	1 070 260,00	ФИЗИЧЕСКАЯ КУЛЬТУРА И СПОРТ	200 000,00	126 033,00
Иные бюджетные ассигнования	1 500 000,00	1 070 260,00	Физическая культура	200 000,00	126 033,00
Исполнение судебных актов	230 260,00	200 260,00	Прочие расходы, не отнесенные к муниципальным программам города Боровни	200 000,00	126 033,00
Исполнение судебных актов Российской Федерации и мировых соглашений по возмещению причиненного вреда	230 260,00	200 260,00	Обеспечение деятельности по иным непрограммным мероприятиям	200 000,00	126 033,00
Уплата налогов, сборов и иных платежей	1 269 740,00	840 000,00	Реализация функций в области физической культуры и спорта	200 000,00	126 033,00
Уплата иных платежей	1 269 740,00	840 000,00	Расходы на выплаты персоналу в целях обеспечения выполнения функций государственными (муниципальными) органами, казенными учреждениями, орга-нами управления государственными внебюджетными фондами	21 700,00	21 700,00
ОБРАЗОВАНИЕ	100 000,00	89 410,00	Расходы на выплаты персоналу казенных учреждений	21 700,00	21 700,00
Молодежная политика	100 000,00	89 410,00	Иные выплаты, за исключением фонда оплаты труда учреждений, лицам, привле-ченным согласно законодательству для выполнения отдельных полномочий	178 300,00	104 333,00
Прочие расходы, не отнесенные к муниципальным программам города Боро-вни	100 000,00	89 410,00	Закупка товаров, работ и услуг для обеспечения государственных (муниципаль-ных) нужд	178 300,00	104 333,00
Обеспечение деятельности по иным непрограммным мероприятиям	100 000,00	89 410,00	Иные закупки товаров, работ и услуг для обеспечения государственных (муни-ципальных) нужд	178 300,00	104 333,00
Осуществление организационно-воспитательной работы с молодежью	100 000,00	89 410,00	Прочая закупка товаров, работ и услуг	178 300,00	104 333,00
Закупка товаров, работ и услуг для обеспечения государственных (муниципаль-ных) нужд	100 000,00	89 410,00	Источники финансирования дефицита бюджета (МУНИЦИПАЛЬНОГО) ДОЛГА	178 300,00	104 333,00
Иные закупки товаров, работ и услуг для обеспечения государственных (муни-ципальных) нужд	100 000,00	89 410,00	Обслуживание государственного (муниципального) долга	2 250 400,00	1 677 817,55
Прочая закупка товаров, работ и услуг	100 000,00	89 410,00	Обслуживание муниципального долга	2 250 400,00	1 677 817,55
КУЛЬТУРА, КИНОМАТОГРАФИЯ	77 215 620,20	63 000 299,72	Обслуживание государственного (муниципального) долга	2 250 400,00	1 677 817,55
Культура	77 215 620,20	63 000 299,72	Обслуживание муниципального долга	2 250 400,00	1 677 817,55
Муниципальная программа "Развитие культуры на территории города Боровни на 2021-2025 годы"	77 013 600,00	62 798 279,52	Обслуживание государственного (муниципального) долга	2 250 400,00	1 677 817,55
Подпрограмма "Культура города Боровни"	36 060 200,00	25 439 086,24	Обслуживание муниципального долга	2 250 400,00	1 677 817,55
Обеспечение деятельности муниципальных учреждений культуры города Боро-вни	2 993 200,00	2 410 799,89	Результат исполнения бюджета (дефицит/профицит)	-58 391 357,02	-28 755 318,22
Расходы на выплаты персоналу в целях обеспечения выполнения функций государственными (муниципальными) органами, казенными учреждениями, орга-нами управления государственными внебюджетными фондами	2 993 200,00	2 410 799,89	3. ИСТОЧНИКИ ФИНАНСИРОВАНИЯ ДЕФИЦИТА БЮДЖЕТА		
Расходы на выплаты персоналу казенных учреждений	2 993 200,00	2 410 799,89	Источники финансирования дефицита бюджета - всего	58 391 357,02	28 755 318,22
Фонд оплаты труда учреждений	2 298 880,00	1 899 814,39	Источники внутреннего финансирования бюджета	11 500 000,00	14 000 000,00
Взносы по обязательному социальному страхованию на выплаты по оплате труда работников и иные выплаты работникам учреждений	694 320,00	510 985,50	ИСТОЧНИКИ ВНУТРЕННЕГО ФИНАНСИРОВАНИЯ ДЕФИЦИТОВ БЮДЖЕТОВ	11 500 000,00	14 000 000,00
Развитие библиотечного дела в городе Боровни	15 436 500,00	10 867 784,50	Кредиты кредитных организаций в валюте Российской Федерации	-43 400 000,00	-54 900 000,00
Предоставление субсидий бюджетным, автономным учреждениям и иным неком-мерческим организациям	15 436 500,00	10 867 784,50	Привлечение кредитов от кредитных организаций в валюте Российской Федера-ции	11 500 000,00	0,00
Субсидии бюджетным учреждениям	15 436 500,00	10 867 784,50	Погашение кредитов, предоставленных кредитными организациями в валюте Российской Федерации	-54 900 000,00	-54 900 000,00
Субсидии бюджетным учреждениям на финансовое обеспечение государствен-ного (муниципального) задания на оказание государственных (муниципальных) услуг (выполнение работ)	15 436 500,00	10 867 784,50	Привлечение кредитов от кредитных организаций бюджетами городских поселе-ний в валюте Российской Федерации	11 500 000,00	0,00
Развитие профессионального образования в сфере культуры, подготовка кад-ров для учреждений культуры города Боровни	38 000,00	20 000,00	Погашение кредитами городских поселений кредитов от кредитных организаций в валюте Российской Федерации	-54 900 000,00	-54 900 000,00
Предоставление субсидий бюджетным, автономным учреждениям и иным неком-мерческим организациям	38 000,00	20 000,00	Бюджетные кредиты из других бюджетов бюджетной системы РФ	54 900 000,00	68 900 000,00
Субсидии бюджетным учреждениям	38 000,00	20 000,00	Бюджетные кредиты из других бюджетов бюджетной системы Российской Фе-дерации в валюте Российской Федерации	54 900 000,00	68 900 000,00
Субсидии бюджетным учреждениям на иные цели	38 000,00	20 000,00	Привлечение бюджетных кредитов из других бюджетов бюджетной системы Российской Федерации в валюте Российской Федерации	103 900 000,00	103 900 000,00
Проведение ремонтных работ в учреждениях культуры города Боровни	55 000,00	26 000,00	Привлечение бюджетных кредитов из других бюджетов бюджетной системы Российской Федерации в валюте Российской Федерации	103 900 000,00	103 900 000,00
Предоставление субсидий бюджетным, автономным учреждениям и иным неком-мерческим организациям	55 000,00	26 000,00	Привлечение кредитов из других бюджетов бюджетной системы Российской Фе-дерации бюджетами городских поселений в валюте РФ	-49 000 000,00	-35 000 000,00
Субсидии бюджетным учреждениям	55 000,00	26 000,00	Погашение бюджетных кредитов из других бюджетов бюджетной системы Российской Федерации в валюте Российской Федерации	-49 000 000,00	-35 000 000,00
Субсидии бюджетным учреждениям на иные цели	55 000,00	26 000,00	Привлечение кредитов из других бюджетов бюджетной системы Российской Фе-дерации бюджетами городских поселений кредитов из других бюджетов бюджетной системы Российской Федерации в валюте РФ	0,00	0,00
			Изменение остатков средств	46 891 357,02	14 755 318,22
			увеличение остатков средств, всего	-618 722 888,34	-490 629 145,08
			Увеличение остатков средств бюджетов	-618 722 888,34	-490 629 145,08
			Увеличение прочих остатков средств бюджетов	-618 722 888,34	-490 629 145,08
			Уменьшение остатков денежных средств бюджетов городских поселений	-618 722 888,34	-490 629 145,08
			Уменьшение остатков средств, всего	665 614 245,36	505 384 463,30
			Уменьшение остатков средств бюджетов	665 614 245,36	505 384 463,30
			Уменьшение прочих остатков средств бюджетов	665 614 245,36	505 384 463,30
			Уменьшение прочих остатков денежных средств бюджетов	665 614 245,36	505 384 463,30
			Уменьшение прочих остатков денежных средств бюджетов городских поселений	665 614 245,36	505 384 463,30

Постановление Администрации Боровичского муниципального района
20.10.2022 № 3011 г.Боровичи

Об утверждении Перечня многоквартирных домов, расположенных на территории Боровичского муниципального района, для проведения в 2023 году капитального ремонта общего имущества в многоквартирных домах, в которых собственники помещений в течение трех месяцев с момента получения от регионального оператора предложения о капитальном ремонте (в случае, если собственники формируют фонд капитального ремонта на счете регионального оператора) не приняли решение о проведении капитального ремонта в соответствии с региональной программой и предложениями регионального оператора

В соответствии с частью 6 статьи 189 Муниципального кодекса Российской Федерации, Федеральным законом от 6 октября 2003 года № 131-ФЗ «Об общих принципах организации местного самоуправления в Российской Федерации», региональной программой капитального ремонта общего имущества в многоквартирных домах, расположенных на территории Новгородской области, на 2014-2043 годы, утвержденной постановлением Правительства Новгородской области от 03.02.2014 № 46, Администрации Боровичского муниципального района ПОСТАНОВЛЯЕТ:
1. Утвердить прилагаемый Перечень многоквартирных домов, расположенных на территории Боровичского муниципального района, для проведения в 2023 году капитального ремонта общего имущества в многоквартирных домах, в которых собственники помещений в течение трех месяцев с момента получения от регионального оператора предложения о капитальном ремонте (в случае, если собственники формируют фонд капитального ремонта на счете регионального оператора) не приняли решение о проведении капитального ремонта в соответствии с региональной программой и предложениями регионального оператора.
2. Утвердить в качестве лица, уполномоченного от лица Администрации Боровичского муниципального района взаимодействовать с региональным оператором, участвовать в приеме выполненных работ по капитальному ремонту, в том числе подписывать соответствующие акты приема-передачи выполненных работ, Железкову Оксану Геннадьевну, заместителя председателя комитета жилищно-коммунального, дорожного хозяйства, транспорта и охраны окружающей среды администрации Боровичского муниципального района.
3. Направить настоящее постановление владельцу счета – региональному оператору.
4. Опубликовать постановление в приложении к газете «Красная искра» - «Официальный вестник» и разместить на официальном сайте Администрации Боровичского муниципального района.
Первый заместитель Главы администрации района М.Е. МЕЛЕШЕВ.

Перечень многоквартирных домов, расположенных на территории Боровичского муниципального района, для проведения в 2023 году капитального ремонта общего имущества в многоквартирных домах, в которых собственники помещений в течение трех месяцев с момента получения от регионального оператора предложения о капитальном ремонте (в случае, если собственники формируют фонд капитального ремонта на счете регионального оператора) не приняли решение о проведении капитального ремонта в соответствии с региональной программой и предложениями регионального оператора

Table with 3 columns: Address, Apartment number, and Ownership status. Lists various apartment buildings in Bоровичи.

Постановление Администрации Боровичского муниципального района
21.10.2022 № 3033 г.Боровичи

О внесении изменения в Перечень муниципальных программ Боровичского муниципального района

Администрация Боровичского муниципального района ПОСТАНОВЛЯЕТ:
1. Внести изменения в приложение к постановлению администрации Боровичского муниципального района от 26.09.2022 № 2672, изложив строку 21 в редакции: «21. «Развитие туризма в Боровичском муниципальном районе» 2023-2025 годы «Отдел туризма и общественных проектов».
2. Опубликовать постановление в приложении к газете «Красная искра» - «Официальный вестник» и разместить на официальном сайте Администрации Боровичского муниципального района.
Заместитель Главы администрации района О.В. РЫБАКОВА.

Постановление Администрации Боровичского муниципального района
24.10.2022 № 3041 г.Боровичи

Об утверждении технического задания на корректировку инвестиционной программы по развитию системы коммунальной инфраструктуры (в сфере водоснабжения и водоотведения) на территории поселений, входящих в состав Боровичского муниципального района, на 2021-2023 годы

В соответствии с федеральными законами от 6 октября 2003 года № 131-ФЗ «Об общих принципах организации местного самоуправления в Российской Федерации», от 7 декабря 2011 года № 416-ФЗ «О водоснабжении и водоотведении», постановлениями Администрации Боровичского муниципального района от 25.09.2018 № 3312 «Об утверждении актуализированной схемы водоснабжения и водоотведения на территории поселений Боровичского муниципального района», Уставом Боровичского муниципального района Администрации Боровичского муниципального района ПОСТАНОВЛЯЕТ:
1. Утвердить прилагаемое Техническое задание на корректировку инвестиционной программы по развитию системы коммунальной инфраструктуры (в сфере водоснабжения и водоотведения) на территории поселений, входящих в состав Боровичского муниципального района, на 2021-2023 годы.
2. Опубликовать постановление в приложении к газете «Красная искра» - «Официальный вестник» и разместить на официальном сайте Администрации Боровичского муниципального района.
Первый заместитель Главы администрации района М.Е. МЕЛЕШЕВ.

Техническое задание на корректировку инвестиционной программы по развитию системы коммунальной инфраструктуры (в сфере водоснабжения и водоотведения) на территории поселений, входящих в состав Боровичского муниципального района, на 2021-2023 годы

Наименование инвестиционной программы: инвестиционная программа по развитию системы коммунальной инфраструктуры (в сфере водоснабжения и водоотведения) на территории поселений, входящих в состав Боровичского района, на 2021-2023 годы.
Основание для корректировки инвестиционной программы: Градостроительный кодекс Российской Федерации;
Федеральный закон от 7 декабря 2011 года № 416-ФЗ «О водоснабжении и водоотведении»;
постановление Правительства Российской Федерации от 13 мая 2013 года № 406 «О государственном регулировании тарифов в сфере водоснабжения и водоотведения»;
постановление Правительства Российской Федерации от 29 июля 2013 года № 641 «Об инвестиционных и производственных программах организаций, осуществляющих деятельность в сфере водоснабжения и водоотведения»;
приказ Министерства регионального развития Российской Федерации от 10 октября 2007 года № 99 «Об утверждении Методических рекомендаций по разработке инвестиционных программ организаций коммунального комплекса»;
приказ Министерства регионального развития Российской Федерации от 10 октября 2007 года № 100 «Об утверждении Методических рекомендаций по подготовке технических заданий по разработке инвестиционных программ организаций коммунального комплекса»;
приказ Министерства строительства в жилищно-коммунального хозяйства Российской Федерации от 4 апреля 2014 года № 162/п «Об утверждении перечня показателей надежности, качества, энергетической эффективности объектов централизованных систем горячего водоснабжения, холодного водоснабжения и (или) водоотведения, порядка и формы определения плановых значений и фактических значений таких показателей»;
постановление Администрации Боровичского муниципального района от 25.01.2021 № 71 «Об утверждении актуализированной схемы водоснабжения и водоотведения Боровичского городского поселения»;
постановление Администрации Боровичского муниципального района от 25.01.2021 № 70 «Об утверждении актуализированной схемы водоснабжения и водоотведения на территории поселений Боровичского муниципального района»;
муниципальная программа «Обеспечение населения качественной питьевой водой и очистки сточных вод на территории Боровичского муниципального района», утвержденная постановлением Администрации Боровичского муниципального района от 02.11.2018 № 3853;
муниципальная программа «Обеспечение населения качественной питьевой водой и очистки сточных вод на территории города Боровичи», утвержденная постановлением Администрации Боровичского муниципального района от 16.11.2018 № 4080
Заказчик: Администрация Боровичского муниципального района.
Разработчик: муниципальное предприятие «Боровичский ВОДОКАНАЛ».
Цель корректировки инвестиционной программы: реализация муниципальной программы «Обеспечение населения качественной питьевой водой и очистки сточных вод на территории Боровичского муниципального района»;
реализация муниципальной программы «Обеспечение населения качественной питьевой водой и очистки сточных вод на территории города Боровичи»;

повышение надежности работы системы холодного водоснабжения и хозяйственно-бытового водоотведения в соответствии с нормативными требованиями;
- обеспечение бесперебойной подачи питьевой воды;
- увеличение объема ввода в эксплуатацию объектов капитального строительства;
- достижение плановых значений показателей надежности, качества и энергетической эффективности объектов централизованных систем водоснабжения и водоотведения (Приложение № 2 к настоящему Техническому заданию).
Задачи инвестиционной программы: разработка мероприятий, направленных на модернизацию существующих объектов холодного водоснабжения и хозяйственно-бытового водоотведения;
определение финансовой потребности организаций коммунального комплекса для реализации программных мероприятий; привлечение инвестиций для обеспечения потребностей организаций коммунального комплекса в целях реализации инвестиционных программ.

Основные условия корректировки инвестиционной программы: обеспечение доступности для потребителей услуг холодного водоснабжения и хозяйственно-бытового водоотведения после установления экономически-обоснованных тарифов и тарифов на подключение к указанным коммунальным инфраструктурам.
Сроки корректировки инвестиционной программы: в течение 10 дней после вступления в силу настоящего Технического задания. Срок реализации инвестиционной программы: 2021-2023 годы.
Обоснование возможности технической реализации: наличие (обеспеченности) финансовыми и техническими средствами, материалами.

Требования к корректировке инвестиционной программы: инвестиционная программа должна быть скорректирована в соответствии с настоящим Техническим заданием и постановлением Правительства Российской Федерации от 29 июля 2013 года № 641 «Об инвестиционных и производственных программах организаций, осуществляющих деятельность в сфере водоснабжения и водоотведения»;
в инвестиционной программе должны быть отражены показатели существующего состояния инженерных систем: надежность (бесперебойности) снабжения потребителей товарами (услугами);
сбалансированность системы коммунальной инфраструктуры;
доступность товаров и услуг для потребителей.

Показатели рассчитываются в соответствии с Методикой проведения мониторинга выполнения производственных и инвестиционных программ организаций коммунального комплекса, утвержденной приказом Министерства регионального развития Российской Федерации от 14 апреля 2008 года № 48.

Инвестиционная программа состоит из следующих разделов: пояснительная записка; инвестиционный проект по обеспечению подключения строящихся (модернизируемых) объектов капитального строительства к системам коммунальной инфраструктуры согласно Приложению № 1 к настоящему Техническому заданию; сведения, обосновывающие необходимость проведения мероприятий и затраты на их финансирование (в том числе проектно-сметная документация); объем финансовых потребностей на реализацию инвестиционной программы;
мероприятия по защите централизованных систем водоснабжения и (или) водоотведения и в отдельных объектах от угроз техногенного, природного характера и террористических актов, по предотвращению возникновения аварийных ситуаций, снижению риска и снижению последствий чрезвычайных ситуаций согласно Приложению № 3 к настоящему Техническому заданию.
Риски при возможных срывах: 1. Макроэкономические риски: состояние финансовой системы; уровень доходов населения; непредвиденный рост издержек производства вследствие инфляционного процесса.
2. Микроэкономические риски: финансовое состояние предприятия; снижение уровня производства.
3. Правовые риски: утверждение предельных индексов роста тарифов ниже планируемых.
4. Экономические риски: снижение финансирования в связи с низким уровнем платежеспособности потребителей услуг.

Планоые значения показателей надежности, качества и энергетической эффективности объектов централизованных систем водоснабжения и водоотведения для выполнения инвестиционной программы: в соответствии с Приложением № 2 к настоящему Техническому заданию.

Приложение № 1
Мероприятия для включения в инвестиционную программу в разрезе ВКХ по МУП «Боровичский водоканал»

Table with 3 columns: Object name and location, and Investment amount. Lists various water supply and sewerage projects in Bоровичи.

Постановление Администрации Боровичского муниципального района
24.10.2022 № 3044 г.Боровичи

О внесении изменений в муниципальную программу города Боровичи «Комплексное развитие систем коммунальной инфраструктуры»

В соответствии с частью 5 статьи 8 Устава Боровичского муниципального района Администрация Боровичского муниципального района ПОСТАНОВЛЯЕТ:
1. Внести изменения в постановление Администрации муниципального района от 24.12.2013 № 2831 «О муниципальной программе города Боровичи «Комплексное развитие систем коммунальной инфраструктуры».
1.1. Изложить пункт 7 паспорта муниципальной программы в редакции:
«7. Объемы и источники финансирования муниципальной программы»

Table with 7 columns: year, regional budget, federal budget, regional budget, city budget, extra-budgetary, total. Shows budget data for 2014-2023.

1.2. Изложить раздел «IV. Мероприятия муниципальной программы» в прилагаемой редакции (приложение № 1 к настоящему постановлению).
2. В разделе «VIII. Подпрограмма «Капитальный ремонт муниципального имущества муниципальной программы (далее подпрограмма)» изложить пункт 7 паспорта муниципальной программы в редакции:
«4. Объемы и источники финансирования подпрограммы в целом и по годам реализации (тыс.руб.):»

Table with 7 columns: year, regional budget, federal budget, regional budget, city budget, extra-budgetary, total. Shows budget data for 2014-2023.

2.1. Изложить пункт 6 подпрограммы в прилагаемой редакции (приложение № 2 к настоящему постановлению);
3. Опубликовать постановление в приложении к газете «Красная искра» - «Официальный вестник» и разместить на официальном сайте Администрации Боровичского муниципального района.
Первый заместитель Главы администрации района М.Е. МЕЛЕШЕВ.

Постановление Администрации Боровичского муниципального района

25.10.2022 № 3064 г.Боровичи

О внесении изменений в муниципальную программу «Формирование современной городской среды на территории города Боровичи на 2018-2024 г.»

В соответствии с частью 5 статьи 8 Устава Боровичского муниципального района Администрация Боровичского муниципального района ПОСТАНОВЛЯЕТ:

1. Внести изменения в муниципальную программу «Формирование современной городской среды на территории города Боровичи на 2018-2024 года» (далее муниципальная программа), утвержденную постановлением Администрации муниципального района от 15.12.2017 № 4175:
 - а1. Изложить пункты 3, 5, 6 паспорта муниципальной программы в редакции:
 - и3. Цели, задачи и целевые показатели муниципальной программы:
 - Количество благоустроенных дворовых территорий (полностью освещенных, оборудованных местами для проведения досуга и отдыха разными группами населения) - 19 ед.
 - Количество благоустроенных общественных территорий - 2 ед.
 - Площадь благоустроенных общественных территорий (Га) - 10,4.
 - Задача 2. Благоустройство городских парков. Площадь благоустроенных городских парков (Га).
 - Задача 3. Создание универсальных механизмов вовлеченности заинтересованных граждан, заинтересованных организаций в реализации проектов благоустройства города Боровичи. Доля проектов благоустройства дворовых территорий многоквартирных домов, реализованных с финансовым участием заинтересованных граждан (%).
 - Задача 4. Реализация проектов создания комфортной городской среды в малых городах и исторических поселениях – победителям Всероссийского конкурса лучших проектов создания комфортной городской среды. Количество проектов создания комфортной городской среды в малых городах и исторических поселениях – победителям Всероссийского конкурса лучших проектов создания комфортной городской среды
 - а5. Объемы и источники финансирования муниципальной программы в целом и по годам реализации (тыс. руб.):

год	федеральной и областной бюджет	местный бюджет	внебюджетные	всего
2018	19872,548	5383,53228	1661,58563	26917,66591
2019	28852,308	7489,6123	1096,13688	37448,05611
2020	91125,380	8840,46964	1444,78206	101410,6317
2021	28868,17310	6436,56652	1197,53419	36502,27381
2022	22865,07833	5059,23104	1036,39180	28960,70117
2023	-	-	-	-
2024	-	-	-	-
ВСЕГО:	191593,48743	33209,41071	6436,43056	231239,3287

- а6. Ожидаемые конечные результаты реализации муниципальной программы:
 - Прогнозируемые конечные результаты реализации муниципальной программы предусматривают повышение уровня благоустройства города Боровичи:
 - увеличение количества благоустроенных дворовых территорий многоквартирных домов и увеличение количества благоустроенных общественных территорий;
 - увеличение количества благоустроенных городских парков;
 - и2. Изложить раздел «И. Характеристика текущего состояния сферы благоустройства в г.Боровичи, приоритеты развития и цели муниципальной политики в сфере благоустройства в редакции:
 - а1. Характеристика текущего состояния сферы благоустройства в г. Боровичи, приоритеты развития и цели муниципальной политики в сфере благоустройства.

Одним из главных приоритетов развития территорий города Боровичи является создание благоприятной для проживания населения и ведения экономической деятельности городской среды. Формирование комфортной городской среды – это комплекс мероприятий, направленных на создание условий для обеспечения благоприятных, безопасных и доступных условий проживания населения в городе Боровичи.

Городская среда должна соответствовать санитарным и гигиеническим нормам, а также иметь завершенный, привлекательный и эстетичный внешний вид. Создание современной городской среды включает в себя проведение работ по благоустройству дворовых и общественных территорий, парков (устройство детских и спортивных площадок, зон отдыха, парковок и автобусных остановок, насаждений, озеленение территорий, устройство наружного освещения).

Мероприятия, проводимые в рамках муниципальной программы, позволят благоустроить территории города Боровичи, создать условия для комфортной и безопасной жизни населения, повысить качество жизни горожан.

Учитывая сложность проблем и необходимость выработки комплексного и системного решения, обеспечивающего кардинальное улучшение качества жизни населения, представляется наиболее эффективным решать существующие проблемы в рамках муниципальной программы.

Муниципальная программа позволит благоустроить облик города Боровичи, улучшить экологическую обстановку, создать условия для комфортной и безопасной жизни горожан и отдыха жителей. Основной целью муниципальной программы является создание условий для комфортной и безопасной жизни горожан и отдыха жителей.

Для достижения основной цели муниципальной программы должны быть решены задачи: «Благоустройство дворовых и общественных территорий», «Благоустройство городских парков» направленные на: создание условий для комфортной и безопасной жизни горожан и отдыха жителей;

улучшение эстетического облика города Боровичи, улучшение экологической обстановки в городе Боровичи; вовлечение граждан в решение вопросов, связанных с содержанием и благоустройством территорий, воспитание у горожан и подрастающего поколения чувства бережного отношения к родному краю;

обеспечение сохранности и обслуживания объектов благоустройства.

Поскольку мероприятия по благоустройству имеют непрерывный характер, а финансирование их зависит от возможностей бюджета города Боровичи, то в пределах срока действия муниципальной программы возможны незначительные изменения. Для реализации поставленной цели о повышении качества и комфорта городской среды на территории города Боровичи и решения поставленных задач планируется выполнить мероприятия, исходя из минимального перечня работ по благоустройству дворовых территорий: обеспечение дополнительного освещения дворовых территорий; ремонт асфальтового покрытия дворовых проездов; установка скамеек; установка урн.

Перечень дополнительных работ по благоустройству территорий включает следующие виды работ: оборудование детских и (или) спортивных площадок; оборудование автомобильных парковок; озеленение территорий.

Минимальный и дополнительный перечни работ по благоустройству с приложением визуального (фото) перечня образцов элементов благоустройства, предлагаемых к размещению на дворовой территории, приведены в Приложениях № 1, 2 к настоящей муниципальной программе.

Ожидаемые конечные показатели муниципальной программы связаны с обеспечением надежной работы объектов городского внешнего благоустройства, экологической безопасностью, эстетическими и другими свойствами в целом, улучшающими вид территории города Боровичи.

Состав показателей муниципальной программы определен исходя из принципа необходимости и достаточности информации для характеристики достижения целей и решения задач муниципальной программы.

Таким образом, разработка и реализация муниципальной программы должна обеспечить комплексный подход к благоустройству территории города Боровичи, создать организационно-финансовые механизмы взаимодействия, координации усилий и концентрации ресурсов субъектов экономики для решения поставленной цели;

и3. Изложить раздел «И. Основные показатели и анализ социальных, финансовоэкономических и прочих рисков реализации муниципальной программы» изложить второй и третий абзацы в редакции:

«И. Основные показатели и анализ социальных, финансовоэкономических и прочих рисков реализации муниципальной программы. Современная и в полном объеме реализация муниципальной программы позволит повысить уровень благоустройства территории города Боровичи и сформировать современную городскую среду: увеличение количества благоустроенных дворовых территорий многоквартирных домов и увеличение количества благоустроенных общественных территорий; увеличение количества благоустроенных городских парков.

В результате реализации муниципальной программы ожидается создание условий, обеспечивающих комфортность проживания граждан, улучшение качества жизни населения на территории города Боровичи.

При появлении негативных факторов будут проведены мероприятия по минимизации их влияния на достижение целей муниципальной программы, в том числе привлечение в установленном порядке дополнительных источников финансирования, принятие нормативных правовых актов органов местного самоуправления.

При реализации муниципальной программы могут возникнуть группы рисков.

1. Недостаточное финансирование мероприятий: определение приоритетов для первоочередного финансирования; привлечение средств федеральной и областной бюджетов и внебюджетных источников на поддержку жилищно-коммунального хозяйства.
2. Существенные отклонения фактических параметров инфляции, в том числе цен на энергоресурсы, от параметров, определенных прогнозом социально-экономического развития Российской Федерации осуществление прогнозирования развития ситуации в сфере жилищно-коммунального хозяйства с учетом возможного ухудшения экономической ситуации.
3. Несоответствие (в сторону уменьшения) фактически достигнутых показателей эффективности реализации муниципальной программы запланированным проведение ежегодного мониторинга и оценки эффективности реализации мероприятий муниципальной программы от запланированных; оперативная разработка и реализация комплекса мер, направленных на повышение эффективности реализации мероприятий муниципальной программы».

и4. Изложить раздел «И. Мероприятия муниципальной программы» в прилагаемой редакции;

и5. Изложить приложения № 1, 2 к муниципальной программе в редакции:

«Приложение № 1 к муниципальной программе «Формирование современной городской среды на 2018-2024 год»

Минимальный перечень работ по благоустройству с приложением визуализированного перечня образцов элементов благоустройства: асфальтовое покрытие с установкой бортового камня 2,3 кв. м. Установка фонарных столбов - 35 ед. Установка 15-ти скамеек. Установка 5-ти урн.

«Приложение № 2 к муниципальной программе «Формирование современной городской среды на 2018-2024 год»

Дополнительный перечень работ по благоустройству: оборудование детских и (или) спортивных площадок 265, кв. м. Оборудование автомобильных парковок 3,5 кв. м. Озеленение территорий 0,5 кв. м.

2. Опубликовать постановление в приложении к газете «Красная искра» - «Официальный вестник» и разместить на официальном сайте Администрации Боровичского муниципального района.

Первый заместитель Главы администрации района М.Е. МЕЛЕШЕВ.



Постановление Администрации Боровичского муниципального района
25.10.2022 № 3065 г.Боровичи

О проведении публичных слушаний

В соответствии с Градостроительным кодексом Российской Федерации, Федеральным законом от 6 октября 2003 года № 131-ФЗ «Об общих принципах организации местного самоуправления в Российской Федерации», Положением о публичных слушаниях в Боровичском муниципальном районе, утвержденным решением Думы Боровичского муниципального района от 24.02.2022 № 117, на основании заключения комиссии по землепользованию и застройке Боровичского муниципального района от 28.09.2022 № 12, на основании Устава Боровичского муниципального района Администрация Боровичского района ПОСТАНОВЛЯЕТ:

1. Вынести на публичные слушания вопрос по предоставлению разрешения на условно разрешенные виды использования административно-управленческое обслуживание (код 3.4.1) земельного участка площадью 600 кв. метра по адресу: Новгородская обл., р-н Боровичский, п. Кировский, ул. Молодежная, в территориальной зоне Ж-1 (зона застройки индивидуальными и малозэтажными жилыми домами) в соответствии с Приложением к постановлению.
2. Назначить организатором публичных слушаний Администрацию Боровичского муниципального района в лице отдела архитектуры и градостроительства комитета архитектуры и муниципальных спонсией (адрес нахождения организатора: Новгородская обл., г.Боровичи, ул.Коммунарная, д.48, кабинет № 44; номер телефона: 8 (81664) 9-12-24; адрес электронной почты – arch@boradmn.ru; контактное лицо – Тимофеева Е.В. – заместитель председателя комитета, начальник отдела архитектуры и градостроительства комитета архитектуры и муниципальных отношений Администрации муниципального района).
3. Установить срок проведения публичных слушаний с 20 октября по 7 ноября 2022 года.
4. Назначить собрание участников публичных слушаний по рассматриваемому вопросу на 7 ноября в 17 часов 00 минут в здании Администрации Волжского сельского поселения по адресу: Боровичский район, д. Волжок, ул. Центральная, д.1.
5. В период проведения публичных слушаний с материалами, подлежащими рассмотрению на публичных слушаниях, можно ознакомиться на официальном сайте Администрации Боровичского муниципального района www.boradmn.ru в разделе «Архитектура и градостроительство» – публичные слушания или в рабочие дни с 14.00 до 17.30 в отделе архитектуры и градостроительства Администрации Боровичского района по адресу: Новгородская обл., г.Боровичи, ул.Коммунарная, д.48, кабинеты №№ 42, 44, 49.
6. Утвердить прилагаемый Порядок внесения участниками публичных слушаний предложений и замечаний, касающихся вопросов, подлежащих рассмотрению на публичных слушаниях.
7. Отменить постановление администрации муниципального района от 10.10.2022 № 2837 «О проведении публичных слушаний».
8. Опубликовать постановление в приложении к газете «Красная искра» - «Официальный вестник», извещение о проведении публичных слушаний - в газете «Красная Искра», бюллетене «Официальный вестник» Волжского сельского поселения.
9. Разместить постановление и извещение о проведении публичных слушаний на официальных сайтах Администрации Боровичского муниципального района и Администрации Волжского сельского поселения.

Первый заместитель Главы администрации района М.Е. МЕЛЕШЕВ.

Приложение к постановлению Администрации муниципального района от 25.10.2022 № 3065



Порядок внесения участниками публичных слушаний предложений и замечаний, касающихся вопросов, подлежащих рассмотрению на публичных слушаниях

1. С момента опубликования постановления Администрации муниципального района о проведении публичных слушаний в течение всего срока проведения публичных слушаний заинтересованные лица вправе направлять в комиссию по землепользованию и застройке Боровичского муниципального района (далее Комиссия) предложения и замечания, касающиеся вопроса, подлежащего рассмотрению на публичных слушаниях.
 - а1. Срок внесения предложений по 07 ноября 2022 года до 17.00 включительно.
 - а2. Предложения могут быть направлены:
 - в письменной форме по почте или лично непосредственно в Комиссию (с пометкой «В комиссию по землепользованию и застройке Боровичского муниципального района») по адресу: 174411, Новгородская обл., г. Боровичи, ул. Коммунарная, д.48, каб. №№ 42, 44, 49 отдел архитектуры и градостроительства;
 - в устной форме по телефону: 8(81664) 9-12-24, 9-12-54;
 - в форме электронного документа на адрес электронной почты – arch@boradmn.ru.
 - а3. Участники публичных слушаний в целях идентификации представляют сведения о себе (фамилию, имя, отчество (при наличии), дату рождения, адрес места жительства (регистрации) - для физических лиц; наименование, основной государственный регистрационный номер, место нахождения и адрес - для юридических лиц) с приложением документов, подтверждающих такие сведения. Участники публичных слушаний, являющиеся правообладателями соответствующих земельных участков и (или) расположенных на них объектов капитального строительства и (или) помещений, являющихся частью указанных объектов капитального строительства, также представляют сведения относительно о таких земельных участках, объектах капитального строительства, помещениях, являющихся частью указанных объектов капитального строительства, из Единого государственного реестра недвижимости и иные документы, устанавливающие или удостоверяющие их права на такие земельные участки, объекты капитального строительства, помещения, являющиеся частью указанных объектов капитального строительства.
 - а4. Предложения и замечания должны быть четко изложены в письменном виде (напечатаны либо написаны разборчивым почерком) за подписью лица, их изложившего, с указанием его полных фамилии, имени, отчества, адреса места регистрации и даты подготовки предложений и замечаний.
 - а5. Обработка персональных данных участников публичных слушаний осуществляется с учетом требований, установленных Федеральным законом от 27 июля 2006 года № 152-ФЗ «О персональных данных».
 - а6. Внесенные предложения и замечания не рассматриваются в случае:
 - поступления в Комиссию неразборчиво написанных, неподписанных предложений, а также предложений, не имеющих отношения к теме публичных слушаний;
 - выявления факта представления участником публичных слушаний недостоверных сведений;
 - поступления предложений и замечаний в Комиссию после срока проведения публичных слушаний по данному вопросу.
 - а7. Предложения и замечания могут быть представлены в любом виде (как на бумажных, так и электронных носителях). Направленные материалы возврату не подлежат.

Постановление Администрации Боровичского муниципального района

26.10.2022 № 3067 г.Боровичи

Об утверждении Порядка принятия главными администраторами средств бюджета Боровичского муниципального района решений о наличии потребности городских, сельских поселений Боровичского муниципального района в межбюджетных трансфертах, полученных из бюджета Боровичского муниципального района в форме иных межбюджетных трансфертов, имеющих целевое назначение, не использованных в отчетном финансовом году

В соответствии со статьей 242 Бюджетного кодекса Российской Федерации, Администрация Боровичского муниципального района ПОСТАНОВЛЯЕТ:

1. Утвердить прилагаемый Порядок принятия главными администраторами средств бюджета Боровичского муниципального района решений о наличии потребности городских, сельских поселений Боровичского муниципального района в межбюджетных трансфертах, полученных из бюджета Боровичского муниципального района в форме иных межбюджетных трансфертов, имеющих целевое назначение, не использованных в отчетном финансовом году.
2. Настоящее постановление вступает в силу с момента подписания.
3. Опубликовать настоящее постановление в приложении к газете «Красная искра» - «Официальный вестник» и разместить на официальном сайте Администрации Боровичского муниципального района.

Заместитель Главы администрации района О.В. РЫБАКОВА.

Порядок принятия главными администраторами средств бюджета Боровичского муниципального района решений о наличии потребности городских, сельских поселений Боровичского муниципального района в межбюджетных трансфертах, полученных из бюджета Боровичского муниципального района в форме иных межбюджетных трансфертов, имеющих целевое назначение, не использованных в отчетном финансовом году

1. Настоящий Порядок устанавливает правила принятия главными администраторами средств бюджета Боровичского муниципального района решений о наличии потребности городских, сельских поселений Боровичского муниципального района в межбюджетных трансфертах, полученных из бюджета Боровичского муниципального района в форме иных межбюджетных трансфертов, имеющих целевое назначение, не использованных в отчетном финансовом году (далее - неиспользованные остатки межбюджетных трансфертов).

2. Главные администраторы средств бюджетов городских, сельских поселений Боровичского муниципального района в целях подтверждения потребности в неиспользованных остатках межбюджетных трансфертов не позднее 3 рабочих дней со дня переписки указанных средств в Бюджет Боровичского муниципального района представляют главным администратором средств бюджета Боровичского муниципального района следующие документы:

кодахозяйство о подтверждении потребности в неиспользованных остатках межбюджетных трансфертов с указанием наименований межбюджетных трансфертов, соответствующих кодам доходов бюджета городского, сельского поселения и кодам расходов бюджета Боровичского района, сумм неиспользованных остатков межбюджетных трансфертов и причин их образования;

отчет о расходах бюджета городского, сельского поселения Боровичского муниципального района, истинным финансовым обеспечением которых являются указанные межбюджетные трансферты, сформированный и представленный в порядке, установленном главным администратором средств бюджета Боровичского муниципального района;

уведомление по расчетам между бюджетами (форма по ОКУД 0504817);

расчеты и документы, подтверждающие потребность в неиспользованных остатках межбюджетных трансфертов.

3. Главные администраторы средств бюджетов городского, сельских поселений Боровичского муниципального района регистрируют представленные документы, предусмотренные пунктом 2 настоящего Порядка, в день поступления;

в течение 3 рабочих дней со дня получения документов, предусмотренных пунктом 2 настоящего Порядка, рассматривают указанные документы и принимают решение о наличии (отсутствии) потребности в неиспользованных остатках межбюджетных трансфертов в форме приказа (распоряжения).

4. Основаниями для принятия решения об отсутствии потребности городских, сельских поселений Боровичского муниципального района в неиспользованных остатках межбюджетных трансфертов являются:

4.1. Реализация в полном объеме мероприятий, предусмотренных условиями предоставления межбюджетных трансфертов;

4.2. Нарушение срока представления документов, установленного пунктом 2 настоящего Порядка;

4.3. Представление документов, предусмотренных пунктом 2 настоящего Порядка, не в полном объеме или недостаточных документах;

4.4. Превышение суммы потребности муниципальных образований Боровичского муниципального района в неиспользованных остатках над неиспользованными остатками межбюджетных трансфертов.

5. Главные администраторы средств бюджета Боровичского муниципального района в случае принятия решений об отсутствии потребности в неиспользованных остатках межбюджетных трансфертов в течение 3 рабочих дней со дня их принятия направляют главным администратором средств бюджетов городских, сельских поселений Боровичского муниципального района копии таких решений с указанием причин, послуживших основанием для принятия решений.

6. При устранении причин, указанных в подпунктах 4.3, 4.4 настоящего Порядка, главные администраторы средств бюджетов городских, сельских поселений Боровичского муниципального района в течение 3 рабочих дней со дня получения ими решений об отсутствии потребности в неиспользованных остатках межбюджетных трансфертов имеют право на повторное направление главным администратором средств бюджета Боровичского муниципального района документов, предусмотренных пунктом 2 настоящего Порядка, для принятия решения о наличии (отсутствии) потребности в неиспользованных остатках межбюджетных трансфертов.

7. Главные администраторы средств бюджета Боровичского муниципального района в случае принятия решений о наличии потребности в неиспользованных остатках межбюджетных трансфертов в течение 3 рабочих дней со дня их принятия направляют такие решения на согласование в Комитет финансов Администрации Боровичского муниципального района с приложением документов, предусмотренных пунктом 2 настоящего Порядка.

8. Комитет финансов Администрации Боровичского муниципального района согласовывает решения о наличии потребности в неиспользованных остатках межбюджетных трансфертов в течение 3 рабочих дней со дня поступления решений о наличии потребности в неиспользованных остатках межбюджетных трансфертов в Комитет финансов Администрации Боровичского муниципального района.

9. Комитет финансов Администрации Боровичского муниципального района письменно уведомляет главных администраторов средств бюджета Боровичского муниципального района о согласовании решения о наличии потребности в неиспользованных остатках межбюджетных трансфертов в день их согласования.

10. Главные администраторы средств бюджетов городского, сельских поселений Боровичского муниципального района в течение 3 рабочих дней со дня согласования Комитетом финансов Администрации Боровичского муниципального района решений о наличии потребности в неиспользованных остатках межбюджетных трансфертов оформляют в 2 экземплярах уведомление по расчетам между бюджетами (форма по ОКУД 0504817) на их возврат в бюджет, которому они были ранее предоставлены. Один экземпляр уведомления по расчетам между бюджетами направляется главному администратору средств бюджета городского, сельского поселения Боровичского муниципального района, второй - в Комитет финансов Администрации Боровичского муниципального района.

Постановление Администрации Боровичского муниципального района

26.10.2022 № 3068 г.Боровичи

О прогнозе социально-экономического развития Боровичского муниципального района на 2023-2025 годы и внесении проекта решения на рассмотрение Думы Боровичского муниципального района

В соответствии с частью 3 статьи 173 Бюджетного кодекса Российской Федерации Администрация Боровичского муниципального района ПОСТАНОВЛЯЕТ:

1. Одобрить прогноз социально-экономического развития Боровичского муниципального района на 2023-2025 годы.

2. Внести на рассмотрение Думы Боровичского муниципального района проект решения на рассмотрение «Об утверждении бюджета Боровичского муниципального района на 2023 год и плановый период 2024 и 2025 годов».

3. Опубликовать настоящее постановление в приложении к газете «Красная искра» - «Официальный вестник» и разместить на официальном сайте Администрации Боровичского муниципального района.

Заместитель Главы администрации района О.В. РЫБАКОВА.

Постановление Администрации Боровичского муниципального района

26.10.2022 № 3069 г.Боровичи

О внесении изменений в Положение о порядке взимания платы с родителей (законных представителей) за присмотр и уход за детьми в муниципальных образовательных организациях, реализующих основную общеобразовательную программу дошкольного образования на территории Боровичского района

Во исполнение Указа Губернатора Новгородской области от 11 октября 2022 года № 584 «О мерах поддержки граждан, призванных на военную службу по мобилизации, граждан, заключивших контракт о прохождении военной службы, граждан, заключивших контракт о добровольном содействии в выполнении задач, возложенных на Вооруженные силы Российской Федерации, и членов их семей» Администрация Боровичского муниципального района ПОСТАНОВЛЯЕТ:

1. Внести изменения в Положение о порядке взимания платы с родителей (законных представителей) за присмотр и уход за детьми в муниципальных образовательных организациях, реализующих основную общеобразовательную программу дошкольного образования на территории Боровичского муниципального района (далее - Положение), утвержденное постановлением Администрации муниципального района от 18.10.2018 № 3637.

1.1. Дополнить пункт 2.9 абзацем следующего содержания:

«Стоимость дополнительных расходов на ребенка в день на питание (ужин, вечерний полдник) в группе круглосуточного пребывания, организованной для детей граждан, призванных на военную службу по мобилизации, граждан, заключивших контракт о прохождении военной службы, граждан, заключивших контракт о добровольном содействии в выполнении задач, возложенных на Вооруженные силы Российской Федерации, составляет 46 руб.»;

1.2. Дополнить пунктом 4.12 следующего содержания:

«4.12. Размер родительской платы снижается на 50% за присмотр и уход за детьми граждан, призванных на военную службу по мобилизации, граждан, заключивших контракт о прохождении военной службы, граждан, заключивших контракт о добровольном содействии в выполнении задач, возложенных на Вооруженные силы Российской Федерации.».

1.3. Дополнить таблицу Приложения № 1 к Положению строкой 5 следующего содержания:

«6. Дети граждан, призванных на военную службу по мобилизации, граждан, заключивших контракт о прохождении военной службы, граждан, заключивших контракт о добровольном содействии в выполнении задач, возложенных на Вооруженные силы Российской Федерации справка из Военного комисариата.».

2. Настоящее постановление вступает в силу с 01 ноября 2022 года.

3. Опубликовать настоящее постановление в приложении к газете «Красная искра» - «Официальный вестник» и разместить на официальном сайте Администрации Боровичского муниципального района.

Глава муниципального района А.Н. ГЕРАСИМОВ.

Постановление Администрации Боровичского муниципального района

26.10.2022 № 3077 г.Боровичи

Об установлении публичного сервитута

Рассмотрев ходатайства Лунёвой Марии Ивановны, действующей в интересах публичного акционерного общества «Россети Северо-Запад» на основании доверенности от 28.12.2021, удостоверенной Кутузовой Ириной Владимировной, нотариусом города Великого Новгорода и Новгородского района Новгородской области, зарегистрированной в реестре за № 53/60-н/53-2021-4-1054, представленные документы, в соответствии с Земельным кодексом Российской Федерации, Федеральным законом от 24 октября 2001 года № 137-ФЗ «О введении в действие Земельного кодекса Российской Федерации», постановлением Правительства Российской Федерации от 24 февраля 2009 года № 160 «О порядке установления охранных зон объектов электросетевого хозяйства и особых условий использования земельных участков, расположенных в границах таких зон», приказом Министерства экономического развития Российской Федерации от 10.10.2018 № 542 «Об утверждении требований к форме ходатайства об установлении публичного сервитута, содержанию обоснования необходимости установления публичного сервитута» Администрация Боровичского муниципального района ПОСТАНОВЛЯЕТ:

1. Установить публичный сервитут в пользу ПАО «Россети Северо-Запад» (ИНН 7802312751, ОГРН 1047855175785) и утвердить границы публичного сервитута в соответствии с представленными документами (описание местоположения границ) в отношении объекта электросетевого хозяйства:

1.1. КТП-10/0,4 кВ «Коремера-2» (ВЛ-10кВ Л-2 ПС Алешино) площадь публичного сервитута – 466 кв. метров кадастровые номера земельных участков, в отношении которых испрашивается публичный сервитут и границы которых внесены в Единый государственный реестр недвижимости:

53:02:0151001:199 - Российская Федерация, Новгородская область, Боровичский муниципальный район, Сушанское поселение Сушанское, д.Коремера, з/у 195;

1.2. СТП-10/0,4 кВ «Сопины-3» (ВЛ-10 кВ Л-2 ПС Удино) площадь публичного сервитута – 400 кв.метров публичный сервитут устанавливается в отношении земель, расположенных в границах кадастрового квартала

53:02:0062501 - Российская Федерация, Новгородская область, Боровичский муниципальный район, Кончанско-Суворовское сельское поселение, д.Сопины;

1.3. МТП-10/0,4 кВ «Нальцы-1» (ВЛ-10 кВ Л-1 ПС Алешино) на земельных участках:

площадь публичного сервитута – 400 кв.метров кадастровые номера земельных участков, в отношении которых испрашивается публичный сервитут и границы которых внесены в Единый государственный реестр недвижимости:

53:02:0000000:345 - Новгородская обл., р-н Боровичский, Сушанское сельское поселение;

53:02:0000000:11390 - Новгородская обл., р-н Боровичский, Сушанское сельское поселение, д.Нальцы, з/у 44;

53:02:0150402:190 - Новгородская обл., р-н Боровичский, Сушанское сельское поселение, д.Нальцы, з/у 45;

1.4. КТП – 10/0,4 кВ «Котельная 24» (ВЛ 10кВ Л-1 ПС Сельская);

площадь публичного сервитута – 400 кв. метров;

кадастровые номера земельных участков, в отношении которых испрашивается публичный сервитут и границы которых внесены в Единый государственный реестр недвижимости:

53:22:0011867:22 - Новгородская обл., р-н Боровичский, городское поселение город Боровичи, г.Боровичи, ул.Майская;

1.5. Для размещения объектов электросетевого хозяйства Здание контейнерного типа КТП-10/0,4 кВ «Запад-ный» Л-6 10 кВ ПС Сельская);

площадь публичного сервитута – 493 кв.метра

публичный сервитут устанавливается в отношении земель, расположенных по адресу: Новгородская обл., р-н Боровичский, городское поселение город Боровичи, г. Боровичи, кадастровый квартал 53:02:0151001;

1.6. Для размещения объектов электросетевого хозяйства Здание контейнерного типа КТП-10/0,4 кВ «Боровик-4» (ВЛ-10кВ Л-1 ПС Сельская);

площадь публичного сервитута – 439 кв. метров

кадастровые номера земельных участков, в отношении которых испрашивается публичный сервитут и границы которых внесены в Единый государственный реестр недвижимости:

53:02:0100801:9 - Новгородская область, р-н Боровичский, с/п Железковское, д.Боровик;

53:02:0100801:10 - Российская Федерация, Новгородская область, Боровичский муниципальный район, сельское поселение Железковское, деревня Боровик, земельный участок 72В;

для размещения объектов электросетевого хозяйства СТП-10/0,4 кВ «Волгоно ул.Шахтерская» 100 кВА (ВЛ-10 кВ Л-3 ПС Сельская)

площадь публичного сервитута – 400 кв. метров

публичный сервитут устанавливается в отношении земель, расположенных по адресу: Новгородская область, р-н Боровичский, с/п Сушанское, п.Волгино, кадастровый квартал 53:02:0151005;

1.7. Для размещения объектов электросетевого хозяйства СТП-10/0,4 кВ «Коршево» мощностью 63 кВА (ВЛ-10 кВ Л-1 ПС Алешино);

площадь публичного сервитута – 400 кв. метров

кадастровые номера земельных участков, в отношении которых испрашивается публичный сервитут и границы которых внесены в Единый государственный реестр недвижимости:

53:02:0150301:147 - Российская Федерация, Новгородская область, Боровичский муниципальный район, Сушанское сельское поселение, деревня Коршево, земельный участок 47,

53:02:0150301:127 - Российская Федерация, Новгородская область, Боровичский муниципальный район, сельское поселение Сушанское, д.Коршево, з/у 126;

1.8. Для размещения объектов электросетевого хозяйства СТП-10/0,4 кВ «Плёсо-ферма» 25 кВА (ВЛ-10 кВ Л-4 ПС Сельская)

площадь публичного сервитута – 400 кв.метров

кадастровые номера земельных участков, в отношении которых испрашивается публичный сервитут и границы которых внесены в Единый государственный реестр недвижимости:

53:02:0151502:166 - Новгородская область, р-н Боровичский, с/п Сушанское;

1.9. Для размещения объектов электросетевого хозяйства СТП-10/0,4 кВ «Перелучи -колючая» 25 кВА (ВЛ-10 кВ Л-3 ПС Перелучи)

площадь публичного сервитута – 400 кв. метров

кадастровые номера земельных участков, в отношении которых испрашивается публичный сервитут и границы которых внесены в Единый государственный реестр недвижимости:

53:02:0000000:11093 - Новгородская область, р-н Боровичский,

кадастровый квартал 53:02:090103:52 - Новгородская обл., р-н Боровичский, земельный участок расположен в юго-восточной части кадастрового квартала 53:02:090103.

2. Цель установления публичного сервитута: для размещения и эксплуатации объекта электросетевого хозяйства в соответствии с пунктом 1 статьи 39.37 Земельного кодекса Российской Федерации, пунктом 3 статьи 3.6 Федерального закона от 25 октября 2001 года № 137-ФЗ «О введении в действие Земельного кодекса Российской Федерации».

2.2. Срок публичного сервитута – 49 лет;

2.3. Порядок установления зон с особыми условиями использования территорий и содержание ограничений прав на земельные участки в границах таких зон установлен постановлением Правительства Российской Федерации от 24 февраля 2009 года № 160 «О порядке установления охранных зон объектов электросетевого хозяйства и особых условий использования земельных участков, расположенных в границах таких зон»;

2.4. Плата за публичный сервитут на основании пунктов 3, 4 статьи 3.6 Федерального закона от 25 октября 2001 года № 137-ФЗ «О введении в действие Земельного кодекса Российской Федерации» не устанавливается;

2.5. Возмещение правобладателю земельного участка убытков, причиненных осуществлением сервитута, осуществляется в порядке, предусмотренном действующим законодательством Российской Федерации.

3. ПАО «Россети Северо-Запад» обязано привести земельный участок в состояние, пригодное для его использования в соответствии с разрешенным использованием, в срок не позднее чем три месяца после завершения эксплуатации, консервации, сноса инженерного сооружения, для размещения которого был установлен публичный сервитут.

3.1. ПАО «Россети Северо-Запад» вправе:

присутствовать к осуществлению публичного сервитута со дня внесения сведений о нем в Единый государственный реестр недвижимости;

в установленных границах публичного сервитута осуществлять в соответствии с требованиями законодательства Российской Федерации деятельность, для обеспечения которой установлен публичный сервитут;

до окончания срока публичного сервитута обратиться с ходатайством об установлении публичного сервитута.

4. Комитету архитектуры и имущественных отношений Администрации Боровичского муниципального района в установленном законом порядке:

1. Направить копию настоящего постановления с приложением утвержденных схем расположения границ публичного сервитута в Управление Федеральной службы государственной регистрации, кадастра и картографии по Новгородской области;

2. Направить копию настоящего постановления в ПАО «Россети Северо-Запад», а также сведения о лицах, подавших заявление об учете их прав (обременений прав) на земельные участки, способах связи с ними, копии документов, подтверждающих права указанных лиц на земельные участки.

5. Опубликовать настоящее постановление в приложении к газете «Красная искра» - «Официальный вестник» и разместить на официальном сайте Администрации Боровичского муниципального района.

Первый заместитель Главы администрации района М.Е. МЕЛЕШЕВ.

Объявление о проведении конкурса на замещение вакантной должности муниципальной службы Администрации Боровичского муниципального района объявляет конкурсы на замещение вакантных должностей муниципальной службы.

- заместителя председателя комитета образования - начальника отдела опеки и попечительства Администрации Боровичского района

Квалификационные требования:
 - обязательное наличие высшего образования;
 - без продолжения требований к стажу.
Требования к знаниям:
 1) Государственного языка Российской Федерации (русского языка);
 2) Правовых знаний основ:
 а) Конституции Российской Федерации;
 б) Федерального закона от 6 октября 2003 г. № 131-ФЗ «Об общих принципах организации местного самоуправления в Российской Федерации»;
 в) Федерального закона от 2 марта 2007 г. № 25-ФЗ «О муниципальной службе в Российской Федерации»;
 г) Законодательства о противодействии коррупции.
Требования к умениям:
 а) работать на компьютере, в том числе в сети «Интернет»;
 б) работать в информационно-правовых базах.

Условия участия в конкурсе:
 1. Право на участие в конкурсе имеют граждане Российской Федерации, достигшие возраста 18 лет, владеющие государственным языком Российской Федерации и соответствующие квалификационным требованиям к вакантной должности муниципальной службы, предусмотренным со статьей 9 Федерального закона от 2 марта 2007 года № 25-ФЗ «О муниципальной службе в Российской Федерации» для замещения должности муниципальной службы.
 2. Гражданин Российской Федерации, изъявивший желание участвовать в конкурсе, представляет в конкурсную комиссию Администрации муниципального района следующие документы:
 а) личное заявление на имя Главы муниципального района с просьбой об участии в конкурсе;
 б) сфотографированную и подписанную анкету по форме, установленной местными органами исполнительной власти;
 в) копию паспорта (паспорт предъявляется по прибытию на конкурс);
 г) копию трудовой книжки, за исключением случаев, когда трудовой договор (контракт) заключается впервые или иные документы, подтверждающие трудовую (служебную) деятельность гражданина;
 д) документ об образовании;
 е) страховое свидетельство обязательного пенсионного страхования, за исключением случаев, когда трудовой договор (контракт) заключается впервые;
 ж) свидетельство о постановке физического лица на учет в налоговом органе по месту жительства на территории Российской Федерации;
 з) документы воинского учета — для военнообязанных и лиц, подлежащих призыву на военную службу;
 и) заключение медицинского учреждения, установленного формы об отсутствии заболеваний, препятствующих поступлению на муниципальную службу или ее продолжению;
 о) сведения о доходах, об имуществе и обязательствах имущественного характера, а также о доходах, об имуществе и обязательствах имущественного характера супруги (супруга) и несовершеннолетних детей за год, предшествующий поступлению на муниципальную службу на должность, которая включена в соответствующий перечень нормативным правовым актом Администрации.

3. Гражданин допускается к участию в конкурсе в связи с его несоответствием квалификационным требованиям к вакантной должности муниципальной службы, а также в связи с ограничениями, установленными статьей 13 Федерального закона от 2 марта 2007 года № 25-ФЗ «О муниципальной службе в Российской Федерации» для поступления на муниципальную службу и ее продолжения.
 4. Документы представляются в течение 35 дней со дня публикации настоящего объявления.
 5. Несвоевременное представление документов, представление их не в полном объеме или с нарушениями правил оформления является основанием для отказа гражданину в допуске к участию в конкурсе.

Документы для участия в конкурсах принимаются до 7 декабря 2022 года (включительно), по адресу: Администрация Боровичского муниципального района, 174411 г. Боровичи, ул. Коммунарная, д. 48, каб. 23.
 Дополнительную информацию об условиях конкурса, форме заявки, условиях трудового договора и размере заработной платы можно получить по телефону: 8 (81664) 91-242.
 Подробная информация о порядке проведения конкурса содержится в Положении о порядке проведения конкурса на замещение должности муниципальной службы в Администрации Боровичского муниципального района, утвержденном решением Думы Боровичского муниципального района от 31.08.2021 № 63, опубликованном в приложении к газете «Красная искра» - официальный вестник № 187-38 от 23.09.2021, размещенном на официальном сайте Администрации Боровичского муниципального района.

Дата проведения конкурса определяется расписанием от Главы муниципального района. Заявки и анкеты принимаются не позднее, чем за 10 дней до дня проведения. Конкурс состоится по адресу г. Боровичи, ул. Коммунарная, д. 48, каб. 23.

Приложение к объявлению о проведении конкурса на замещение вакантной должности муниципальной службы

ТРУДОВОЙ ДОГОВОР (КОНТРАКТ) № с муниципальными служащими г. Боровичи 2022 года

Муниципальное образование Боровичский муниципальный район (муниципальное образование - наименование, от имени которого полномочиями инициатора заключаются Трудовой договор, Администрация Боровичского муниципального района, Главы Боровичского муниципального района г. Боровичи) и Администрация Боровичского муниципального района (далее - Администрация) в лице Главы муниципального образования, определяющего статус должностного лица и подтверждающего полномочия), одной стороны и _____, именуемый(ая) в дальнейшем «Муниципальный служащий» или «Работник», с другой стороны, заключили настоящий Трудовой договор (контракт) о нижеследующем:

1. Предмет Трудового договора (контракта)
 1.1. В рамках настоящего Трудового договора (контракта) Работодатель обязуется предоставить Муниципальному служащему работу по специальности в соответствии с наименованием трудовой функции - _____ (название в соответствии со справочником и настоящим расписанием), обеспечить условия труда, предусмотренные действующим трудовым законодательством Российской Федерации, муниципальными правовыми актами, локальными нормативными актами Работодателя, своевременно и в полном размере выплачивать Муниципальному служащему заработную плату, а Муниципальный служащий обязуется лично выполнять определенную настоящим Трудовым договором трудовую функцию - _____ (название в соответствии со справочником и штатным расписанием), соблюдать действующее у Работодателя Правила внутреннего трудового распорядка, другие локальные нормативные акты Работодателя, а также выполнять иные обязанности, предусмотренные Должностной инструкцией и настоящим Трудовым договором.
 1.2. Настоящий Трудовой договор составлен в соответствии действующим законодательством Российской Федерации и является обязательным документом для сторон, в том числе при решении трудовых споров между Муниципальным служащим и Работодателем в судебных и иных органах.
 1.3. Муниципальный служащий обязуется исполнять должностные обязанности по должности _____ (наименование должности по реестру должностей, относящихся к должности муниципальной службы), предусмотренные Федеральным законом от 02.03.2007 № 25-ФЗ «О муниципальной службе в Российской Федерации» и муниципальными правовыми актами в соответствии с приложением к настоящему Трудовому договору Должностной инструкцией, а Работодатель обязуется обеспечить Муниципальному служащему замещение должности в соответствии действующим законодательством Российской Федерации и настоящим Трудовым договором.

В Реестре должностей муниципальной службы Новгородской области должности, замещаемая служащим, отнесена к _____ (наименование должности муниципальной службы).
 1.4. Местом работы Муниципального служащего является рабочее место в кабинете представителя Работодателя, расположенное по адресу: Новгородская область, г. Боровичи, _____ (наименование подразделения Работодателя).
 1.5. Муниципальный служащий осуществляет работу в структуре _____ (наименование подразделения Работодателя) Боровичского муниципального района (наименование необособленного отдела, комитета, отдела и пр.).
 1.6. Данная работа для Муниципального служащего является основной.
 1.7. Дата начала исполнения должностных обязанностей.
 1.8. Если Муниципальный служащий не приступил к работе в установленный срок, Работодатель имеет право аннулировать Трудовой договор. Аннулированный Трудовой договор считается незаключенным.
 1.9. Права и обязанности Муниципального служащего
 2.1. На изменение и расторжение Трудового договора в порядке и на условиях, установленных Трудовым кодексом Российской Федерации, а также в соответствии со статьей 9 Федерального закона от 2 марта 2007 года № 25-ФЗ «О муниципальной службе в Российской Федерации».
 2.2. Предоставление ему работы, обусловленной настоящим Трудовым договором.
 2.3. Рабочее место, соответствующее условиям, предусмотренным государственными стандартами организации и безопасности труда.
 2.4. Обеспечение организационно-технических условий, необходимых для исполнения должностных обязанностей.
 2.5. Отдых, обеспечиваемый установлением нормальной продолжительности рабочего (служебного) времени, предоставления ему выходных дней и нерабочих праздничных дней, а также ежегодного оплачиваемого отпуска.
 2.6. Заключение с документами, устанавливающими его права и обязанности по замещаемой должности муниципальной службы, критериями оценки качества исполнения должностных обязанностей и условиями продвижения по службе.
 2.7. Получение в установленном порядке информации и материалов, необходимых для исполнения должностных обязанностей, а также на внесение предложений о совершенствовании деятельности организации, самоуправления, избирательной комиссии муниципального образования.
 2.8. Принятие решений и участие в их подготовке в соответствии с должностными обязанностями.
 2.9. Предоставление в установленном порядке для опровержения сведений, порочащих его честь и достоинство.
 2.10. Продолжение по службе, своевременную выплату денежного содержания по замещаемой должности муниципальной службы в соответствии с трудовым законодательством Российской Федерации, законодательством о муниципальной службе и настоящим Договором (контрактом).
 2.11. Возмещение денежного содержания с учетом результатов и стажа работы, уровня квалификации.
 2.12. Участие по своей инициативе в конкурсе на замещение вакантной должности муниципальной службы.
 2.13. Получение дополнительного профессионального образования в соответствии с муниципальным правовым актом за счет средств местного бюджета.
 2.14. Защиту своих персональных данных.
 2.15. Ознакомление со всеми материалами своего личного дела с отзывами о профессиональной деятельности и другими документами, касающимися личности служащего, а также на просьбе к личному делу его письменных объяснений.
 2.16. Объединение, включая право создавать профессиональные союзы для защиты своих интересов, социально-экономических и профессиональных интересов.
 2.17. Рассмотрение индивидуальных трудовых споров в соответствии с трудовым законодательством, защиты своих прав и законных интересов на муниципальной службе, включая обжалование в суд их нарушений.
 2.18. Пенсионное обеспечение в соответствии с действующим законодательством.
 2.19. Оплату труда и другие выплаты в соответствии с трудовым законодательством, законодательством о муниципальной службе и настоящим Трудовым договором.
 2.20. Защиту своих трудовых прав всеми способами, предусмотренными действующим законодательством Российской Федерации.
 2.21. С предельным письменным уведомлением представителя Работодателя выполнять иную оплачиваемую работу, если это не повлечет за собой конфликт интересов и, если иное не предусмотрено настоящим Трудовым договором.
 2.2. Муниципальный служащий обязан:
 2.2.1. Добросовестно исполнять условия настоящего Трудового договора, а также обязанности по должности в соответствии с Должностной инструкцией.
 2.2.2. Исполнять приказы, распоряжения и указания вышестоящих должностных лиц, поручения и указания вышестоящих должностных лиц, за исключением незаконных.
 2.2.3. Соблюдать требования Конституции Российской Федерации, федеральных конституционных законов, федеральных законов, иных нормативных правовых актов Российской Федерации, Устава Новгородской области, законов и иных нормативных правовых актов Боровичского муниципального района, Устава Боровичского муниципального района, Устава города Боровичи и иных муниципальных правовых актов Боровичского муниципального образования.
 2.2.4. Соблюдать при исполнении должностных обязанностей права, свободы и законные интересы человека и гражданина независимо от расы, национальности, языка, отношения к религии, его происхождения, а также права и законные интересы организаций.
 2.2.5. Соблюдать установленные у Работодателя Правила внутреннего трудового распорядка и другие локальные нормативные акты Работодателя, а также выполнять иные обязанности, предусмотренные Должностной инструкцией и настоящим Трудовым договором.
 2.2.6. Поддерживать уровень квалификации, необходимый для надлежащего исполнения своих должностных обязанностей.
 2.2.7. Не разглашать сведения, составляющие государственную или иную охраняемую федеральными законами тайну, а также сведения, ставшие ему известными в связи с исполнением должностных обязанностей, в том числе сведения, касающиеся частной жизни и здоровья граждан или затрагивающие их честь и достоинство.
 2.2.8. Не разглашать сведения о государственном и муниципальном имуществе, в том числе предоставленном ему для исполнения должностных обязанностей.
 2.2.9. Представлять в установленном порядке предусмотренные законодательством Российской Федерации сведения о себе и членах своей семьи.
 2.2.10. Сообщать в письменной форме представителю нанимателя (Работодателю) при приеме граждан (подданств) иностранного государства либо гражданина иностранного государства-участника международного договора Российской Федерации, в соответствии с которыми иностранный гражданин имеет право находиться на территории иностранного государства-участника международного договора Российской Федерации, в день, когда муниципальному служащему стало известно об этом, но не позднее пяти рабочих дней со дня приобретения гражданства иностранного государства (подданства) иностранного государства-участника международного договора Российской Федерации, в день, когда муниципальному служащему стало известно об этом, но не позднее пяти рабочих дней со дня приобретения гражданства иностранного государства либо получения вида на жительство или иного документа, подтверждающего постоянное проживание гражданина на территории иностранного государства.
 2.2.11. Сообщать в письменной форме представителю нанимателя (Работодателю) о приобретении гражданства (подданства) иностранного государства либо получении вида на жительство или иного документа, подтверждающего постоянное проживание гражданина на территории иностранного государства, в день, когда муниципальному служащему стало известно об этом, но не позднее пяти рабочих дней со дня приобретения гражданства иностранного государства либо получения вида на жительство или иного документа, подтверждающего постоянное проживание гражданина на территории иностранного государства.
 2.2.12. Соблюдать ограничения, выполнять обязательства, не нарушать запреты, которые установлены настоящим Федеральным законом и муниципальными правовыми актами.
 2.2.13. Уведомлять в письменной форме представителя нанимателя (Работодателя) о личной заинтересованности при исполнении должностных обязанностей, которая может привести к

конфликту интересов, и принимать меры по предотвращению подобного конфликта.
 3. Муниципальный служащий не вправе исполнять данное ему непроваемое поручение. При получении от соответствующего руководителя поручения, являющегося, по мнению Муниципального служащего, нецелесообразным, Муниципальный служащий должен представить руководителю, давшему поручение, в письменной форме обоснование нецелесообразности данного поручения в указании положений федеральных законов и иных нормативных правовых актов Российской Федерации, законов и иных нормативных правовых актов Новгородской области, муниципальных правовых актов, которые могут быть нарушены при исполнении данного поручения. В случае подтверждения руководителем данного поручения в письменной форме Муниципальный служащий обязан отказаться от его исполнения. В случае отказа от исполнения поручения Муниципальный служащий и давший это поручение руководитель несут ответственность в соответствии с действующим законодательством Российской Федерации.
 3.1. Права и обязанности Работодателя
 3.1.1. Работодатель имеет право:
 3.1.1.1. Изменять и расторгать настоящий Трудовой договор в порядке и на условиях, установленных Трудовым кодексом Российской Федерации, Федеральным законом от 02.03.2007 № 25-ФЗ «О муниципальной службе в Российской Федерации», муниципальными правовыми актами.
 3.1.2. Требовать от Муниципального служащего добросовестного выполнения обязанностей по замещаемой должности в соответствии с должностной инструкцией.
 3.1.3. Проверять исполнение Муниципальным служащим положений Правил внутреннего трудового распорядка и иных внутренних распорядочных документов.
 3.1.4. Раскрывать Муниципальному служащему за добросовестный труд.
 3.1.5. Привлекать Муниципального служащего к дисциплинарной ответственности за совершение им дисциплинарных проступков.
 3.2. Работодатель обязан:
 3.2.1. Соблюдать законы и иные нормативные правовые акты, условия Трудового договора.
 3.2.2. Предоставлять Муниципальному служащему работу, обусловленную Трудовым договором.
 3.2.3. Обеспечивать безопасность труда и условия, отвечающие требованиям охраны и гигиены труда.
 3.2.4. Обеспечивать Муниципальному служащему оборудование и иными средствами, необходимыми для исполнения им своих обязанностей.
 3.2.5. Выплачивать в полном размере причитающееся Муниципальному служащему денежное содержание в установленные сроки.
 3.2.6. Предоставлять Муниципальному служащему достоверные сведения об условиях работы.
 3.2.7. Осуществлять обязательное социальное страхование Муниципального служащего в порядке, установленном федеральными законами.
 3.2.8. Исполнять иные обязанности, предусмотренные Трудовым кодексом Российской Федерации, федеральными законами и иными нормативно-правовыми актами, содержащими нормы трудового права, а также Трудовым договором.
 3.3. Оплата труда Муниципального служащего
 4.1. Муниципальному служащему устанавливается заработная плата, которая состоит из:
 4.1.1. Ежемесячного оклада в соответствии с замещаемой должностью (должностного оклада) в размере _____ рублей в месяц.
 4.1.2. Ежемесячной квалификационной надбавки за профессиональные знания и навыки в размере _____ должностного оклада;
 4.1.3. Ежемесячной надбавки к должностному окладу за выслугу лет в размере _____ должностного оклада;
 4.1.4. Ежемесячной надбавки к должностному окладу за особые заслуги перед муниципальным образованием Боровичского муниципального района, утвержденной решением Думы Боровичского муниципального района, утвержденной решением Думы Боровичского муниципального района, утвержденной решением Думы Боровичского муниципального района от 18.08.2011 № 74.
 4.1.5. Единовременной компенсационной выплаты на лечение (определенного размера, утвержденного решением Думы Боровичского муниципального района при утверждении бюджета на очередной финансовый год и плановый период.
 4.1.6. Других предусмотренных соответствующими федеральными законами и муниципальными правовыми актами.
 4.2. Заработная плата выплачивается путем перевода в кредитную организацию (реквизиты: наименование, корреспондентский счет, ИИН, БИК, счет получения хранится в централизованной бухгалтерии комитета образования Администрации муниципального района).
 4.3. В период работы платит Работнику производится 13 раз в месяц в следующие дни: 01 и 16 числа каждого месяца.
 4.4. Рабочее (служебное) время и время отдыха
 5.1. Муниципальному служащему устанавливается: нормальная продолжительность рабочего времени (включая нормальная продолжительность служебного времени / ненормированный служебный день / сокращенная продолжительность служебного времени).
 5.2. Времена начала и окончания работы, а также время обеденного перерыва определяется служебным распорядком Работодателя.
 5.3. Трудовой договор считается прекращенным в следующих случаях:
 а) ежегодной основной оплачиваемый отпуск продолжительностью 30 календарных дней;
 б) ежегодный дополнительный оплачиваемый отпуск продолжительностью _____ календарных дней;
 в) отпуском без сохранения заработной платы в соответствии со ст. 128 Трудового кодекса Российской Федерации и п. 61 и ст. 21 Федерального закона от 02.03.2007 № 25-ФЗ «О муниципальной службе в Российской Федерации».
 6.1. Срок действия Трудового договора
 6.1.1. Трудовой договор вступает в силу со дня его подписания Муниципальным служащим и Работодателем.
 6.2. Трудовой договор заключается на определенный срок - _____ (причина заключения срочного договора).
 7.1. Муниципальному служащему устанавливается испытание на срок 3 месяца в целях проверки его соответствия поручаемой работе.
 7.2. При неудовлетворительном результате испытания Работодатель имеет право до истечения срока испытания расторгнуть Трудовой договор с Муниципальным служащим, предупредив его об этом в письменной форме не позднее чем за три дня с указанием причин, послуживших основанием для признания этого Трудового договора прекращенным, а Муниципальный служащий Работодателя Муниципальный служащий имеет право обжаловать в судебном порядке.
 При неудовлетворительном результате испытания расторжение Трудового договора производится без учета периода соответствующего профессионального органа и без выплаты выходного пособия.
 Если в период испытания Муниципальный служащий придет к выводу, что предложенная ему работа не является для него подходящей, то он имеет право расторгнуть Трудовой договор по инициативе Работодателя без предупреждения об этом Работодателя в письменной форме за три дня.
 7.3. Иные условия Трудового договора: отсутствуют.
 VIII. Гарантии и компенсации
 8.1. Гарантии и компенсации настоящего Трудового договора на Муниципального служащего распространяются все гарантии и компенсации, предусмотренные действующим законодательством Российской Федерации.

При расторжении Трудового договора в связи с ликвидацией Работодателя или сокращением численности или штата Муниципальному служащему выплачивается выходное пособие в размере среднего месячного заработка, а также за ним сохраняется средний месячный заработок на период трудоустройства, но не свыше двух месяцев со дня увольнения (с зачетом выходного пособия).
 В исключительных случаях средний месячный заработок сохраняется за Муниципальным служащим в течение третьего месяца со дня увольнения по решению органа службы занятости населения при условии, если в двухнедельный срок после увольнения Муниципальный служащий обратился в этот орган и не был принят на работу.
 8.2. Выходное пособие в размере не менее двухнедельного среднего заработка выплачивается Муниципальному служащему при расторжении Трудового договора по инициативе Работодателя, отъезда Муниципального служащего от перевода на другую работу, необходимого ему в соответствии с медицинским заключением, выданным в порядке, установленном федеральными законами и иными нормативными правовыми актами Российской Федерации, либо отсутствия у работодателя соответствующей работы (п. 8 ч. 1 ст. 17 Трудового кодекса РФ);
 8.3. Призыв Муниципального служащего на военную службу или направления его на замещающую ее альтернативную гражданскую службу (п. 1 ч. 1 ст. 83 Трудового кодекса Российской Федерации);
 8.4. Возвращения на работу Муниципального служащего, ранее выполнявшего эту работу (п. 2 ч. 1 ст. 83 Трудового кодекса Российской Федерации);
 8.5. Возвращения на работу Муниципального служащего от перевода на работу в другую местность вместе с Работодателем (п. 9 ч. 1 ст. 77 Трудового кодекса Российской Федерации);
 8.6. Изначального назначения Муниципального служащего на полностью несособную к трудовой деятельности в соответствии с медицинским заключением, выданным в порядке, установленном федеральными законами и иными нормативными правовыми актами Российской Федерации (п. 5 ч. 1 ст. 83 Трудового кодекса Российской Федерации);
 8.7. Отказа Муниципального служащего от продолжения работы в связи с заключением определенных Сторонами условий Трудового договора (п. 7 ч. 1 ст. 77 Трудового кодекса РФ).
 IX. Ответственность Сторон Трудового договора
 9.1. Муниципальный служащий несет ответственность:
 9.1.1. За ущерб, причиненный Работодателю своими виновными действиями (бездействиями), в порядке, предусмотренном действующим законодательством Российской Федерации.
 9.1.2. Неисполнение или ненадлежащее исполнение должностных обязанностей в порядке, предусмотренном действующим законодательством Российской Федерации.
 9.1.3. Разглашение сведений, отнесенных к государственной или служебной тайне, а также иной охраняемой информации, ставшей известной в связи с исполнением должностных обязанностей, в порядке, установленном действующим законодательством Российской Федерации.
 9.2. Работодатель и Муниципальный служащий несут ответственность за неисполнение или ненадлежащее исполнение обязательств на себя обязанности и обязательств в соответствии с действующим законодательством Российской Федерации.
 9.3. Запрет Работодателю требовать от Муниципального служащего исполнения должностных обязанностей, не установленных настоящим Трудовым договором.
 X. Изменение и прекращение Трудового договора
 10.1. Изменения и дополнения могут быть внесены в настоящий Трудовой договор по соглашению Сторон в следующих случаях:
 а) при изменении законодательства Российской Федерации;
 б) по инициативе любой из Сторон настоящего Трудового договора.
 10.2. Изменения и дополнения, вносимые в настоящий Трудовой договор, оформляются в виде письменных дополнительных соглашений, которые являются неотъемлемой частью настоящего Трудового договора.
 10.3. Основанием для прекращения настоящего Трудового договора является:
 а) истечение срока Трудового договора (ст. 79 Трудового кодекса Российской Федерации), за исключением случаев, когда трудовые отношения фактически продолжаются и ни одна из Сторон не потребовала их прекращения;
 б) расторжение Трудового договора по инициативе Муниципального служащего (ст. 77 Трудового кодекса Российской Федерации), за исключением случаев, когда Трудовой договор расторгнут по инициативе Работодателя (ст. 77 Трудового кодекса Российской Федерации);
 в) достижение предельного возраста, установленного для замещения должности муниципальной службы;
 г) прекращение гражданства Российской Федерации, прекращение гражданства иностранного государства - участника международного договора Российской Федерации, в соответствии с которым иностранный гражданин имеет право находиться на муниципальной службе и прекращения гражданства иностранного государства либо получение им вида на жительство или иного документа, подтверждающего право на постоянное проживание гражданина Российской Федерации на территории иностранного государства, не являющегося участником международного договора Российской Федерации, в соответствии с которым гражданин Российской Федерации имеет право находиться на муниципальной службе, несоблюдение ограничений и запретов, связанных с муниципальной службой и установленных ст. 13, 14, 11, 15 Федерального закона от 02.03.2007 № 25-ФЗ «О муниципальной службе в Российской Федерации»;
 д) применение административного наказания в виде дисквалификации;
 е) перевод Муниципального служащего по его просьбе или с его согласия на работу к другому работодателю или переход на выборную работу (должность);
 ф) отъезд Муниципального служащего от перевода на другую работу, необходимого ему в соответствии с медицинским заключением, выданным в порядке, установленном федеральными законами и иными нормативными правовыми актами Российской Федерации, либо отсутствия у работодателя соответствующей работы (п. 3 и 4 ст. 73 Трудового кодекса Российской Федерации);
 г) нарушение установленных федеральными законами и иными нормативными правовыми актами Российской Федерации условий Трудового договора, если это нарушение исключает возможность продолжения работы (ст. 84 Трудового кодекса Российской Федерации);
 д) нарушение установленных федеральными законами и иными нормативными правовыми актами Российской Федерации условий Трудового договора, если это нарушение исключает возможность продолжения работы (ст. 84 Трудового кодекса Российской Федерации);
 е) всех случаях дня увольнения Муниципального служащего является последний день его работы.
 XI. Разрешение споров и разногласий
 11.1. Споры и разногласия по настоящему Трудовому договору разрешаются в порядке, установленном действующим законодательством Российской Федерации.
 Настоящий Трудовой договор составлен в двух экземплярах. Один экземпляр хранится у Работодателя в личном деле Муниципального служащего, второй - у Муниципального служащего. Оба экземпляра имеют одинаковую юридическую силу.
 XII. Приложение
 12.1. Должностная инструкция.
 Работодатель: ИИН 5320003033
 Администрация Боровичского муниципального района
 Адрес: 174411, Новгородская обл., г. Боровичи, ул. Коммунарная, д. 48. Телефон: (816 64) 91-242.
 Глава Боровичского муниципального района.
 Муниципальный служащий:
 Паспорт: выдан _____
 Адрес: _____

Об утверждении Дизайн-кода города Боровичи

Постановление Администрации Боровичского муниципального района

18.10.2022 № 2981 г.Боровичи

Об утверждении Дизайн-кода города Боровичи Новгородской области, Общие правила размещения и оформления информационных и рекламных конструкций, нестационарных торговых объектов, сезонных кафе

В соответствии с Федеральным законом от 6 октября 2003 года № 131-ФЗ «Об общих принципах организации местного самоуправления в Российской Федерации», Уставом Боровичского муниципального района, руководствуясь поручением Губернатора Новгородской области Никитина А.С. по итогам оперативного совещания в Любятинском муниципальном районе 23 сентября 2019 года, в целях соблюдения разделов 5 и 20 Правил благоустройства, создания привлекательности исторической части города для туристов, обеспечения сохранности архитектурного облика зданий, имеющих историческую и художественную ценность, Администрация Боровичского муниципального района ПОСТАНОВЛЯЕТ:

1. Утвердить Дизайн-код города Боровичи Новгородской области, Общие правила размещения и оформления информационных и рекламных конструкций, нестационарных торговых объектов, сезонных кафе, согласно Приложению к настоящему постановлению.
2. Определить, что требования Дизайн-кода города Боровичи Новгородской области, Общие правила размещения и оформления информационных и рекламных конструкций, нестационарных торговых объектов являются обязательными для всех юридических, физических и должностных лиц действующих на территории г. Боровичи, со дня их утверждения.
3. Опубликовать постановление в приложении к газете «Красная искра» - «Официальный вестник» и разместить на официальном сайте Администрации Боровичского муниципального района.

Первый заместитель Главы администрации района М.Е. МЕЛЕШЕВ.

Дизайн-код города Боровичи Новгородской области. Общие правила размещения и оформления информационных и рекламных конструкций, нестационарных торговых объектов, сезонных кафе

Дизайн-код — это свод правил и регламентов, который определяет единую стилистику для формирования внешнего облика населенного пункта. Это касается рекламных вывесок, адресных табличек, основных комплексов и других элементов благоустройства. При помощи дизайн-кода можно не только упорядочить внешний вид фасадов и улиц, уменьшить информационный шум, но и подчеркнуть культурную и историческую идентичность населенного пункта. Дизайн-код — незаменимый инструмент для формирования комфортной и безопасной среды. Это удобная и полезная инструкция для широкого круга пользователей, в первую очередь — для предпринимателей и представителей местного самоуправления. В данном документе рассматриваются правила и рекомендации для оформления информационных и рекламных конструкций, нестационарных торговых объектов, сезонных кафе и адресных табличек.

Город Боровичи — второй по величине город Новгородской области, административный центр Боровичского района. Город расположен на берегах реки Мсты, в 176 км от Великого Новгорода. Население составляет 48 334 человека. Первое упоминание о городе в летописи относится к территории г. Боровичи, со дня их утверждения.

В XVIII веке через нас- ленный пункт проходила водная магистраль — Вышневолоцкая система, связыва- ющая Санкт-Петербург и Волгу.

Статус города Боровичи получили благодаря императрице Екатерине II, которая в конце XVIII века подписала указ о преобразовании населенного пункта в уездный его город.

Город известен огнеупорной промышленностью — производством кирпича и керамики. Территория района обладает большими запасами огнеупорной глины.

Современные Боровичи — это культурный, промышленный и туристический центр. В горо- де сохранились кузнецкие дома и другие объекты культурного наследия.

Боровичам присвоен статус «Город трудовой доблести».

ТИПОЛОГИЯ УЛИЦ

КАТЕГОРИИ УЛИЦ И ОБЩЕСТВЕННЫХ ПРОСТРАНСТВ
 К-1. В основном это магистральные улицы общегородского и районного значе- ния, которые формируют основной каркас населенного пункта с широким спектром основных сервисов и услуг. Обладают высоким уровнем транспортной и пешеходной активности.

Данное правило не относится к участкам дорог с малотрафикой застройкой. К таким участкам можно отнести парки и габи- риты типов вывесок, относящиеся к К2.

Улицы и проезды местного значения, которые обладают низкой пешеходной и транспортной активностью, а также отсутствием широкого спектра обще- ственных сервисов и услуг. Пространства К2 расположены в основном в жилой смешанной застройке.

ЧАСТЬ 1. ВЫВЕСКИ.

ВЫВЕСКА — информационно-рекламная конструкция в объемном или плоском исполнении (в том числе светопрозрачная), размещающая предприятия и организации на фасадах или других внешних поверхностях зданий и сооружений — строга там, где эти предприятия и организации находятся и/или осуществляют свою деятельность, а также содержат сведения о профиле деятельности организации, индивидуального предпринимателя, и (или) их реализуемых ими товарах, оказываемых услугах, и (или) их наименовании (фирменное наименование, коммерческое обозначение, изображение товарного знака и знака обслуживания), которые размещают для извещения о фактическом местополо- жении (месте фактического осуществления) организации, индивидуального предпринимателя; сведения, размещенные в случаях, предусмотренных законом Российской Федерации от 07.02.1992 г. № 2300-1 «О защите прав потребителей».

ПОДЛОЖКА — жесткий материал для крепления букв или художественных элементов. Подложка — целостность заказчика вывески.

СВЕТОПРОЗРАЧНАЯ КОНСТРУКЦИЯ — окна, остекленные двери, витражи, витрины, све- топрозрачные фасады, зенитные фонари, элементы остекления крыш, зимние сады и другие конструкции, призванные повысить доступ естественного света в здание.

ДОПУСТИМАЯ ЗОНА РАЗМЕЩЕНИЯ — область на фасаде здания, где разрешено располо- гать вывески.

НЕСТАЦИОНАРНЫЙ ТОРГОВЫЙ ОБЪЕКТ — торговый объект, представляющий собой временное сооружение или временную конструкцию, не связан- ные прочно с земельным участком в зависимости от наличия или отсутствия подложки (технологического присоединения) к сетям инженерно-тех- нического обеспечения, в том числе передвижное сооружение.

ОТДЕЛЬНО СТОЯЩЕЕ ЗДАНИЕ — как правило, однокотловное здание, где размещены коммерческие помещения, занимаемые одним или несколькими предприятиями.

ПРИСТРОЙКА — часть здания, расположенная вне контура его капитальных наружных стен, являющаяся самостоятельной по отношению к зданию и имеющая с ним одну общую капитальную стену (или более).

Пристройки в большинстве своем имеют вертикальные сообщения с основным зданием. К ним следует отно- сить пристроенные кухни, жилые пристройки, сени, тамбуры, веранды и т. п.

ТОРГОВЫЙ ДОМ — здание, как правило, вывески одного этажа, с коммерческими помещениями, занимаемыми группой предпри- ятий.

АРХИТЕКТУРНЫЕ ЭЛЕМЕНТЫ ФАСАДОВ ЗДАНИЙ — окно, дверь, карниз, парапет, балюстрада, эркер, колонна, пилястра, колоншты, подоконник, балконы и др.

ФРИЗ — литьевая часть фасадного козырька, а также любые элементы горизонтального членения фасада и собственно фризы в классической ордерной архитектуре при условии полного отсутствия на них какого-либо декора. Фриз разделяет уровни жилых и коммерческих зданий и служит основой для размещения вывесок.

НАСТЕННАЯ ВЫВЕСКА
 Ориентированная на одну сторону конструкция на фасаде здания, чаще у входа с информацией о предприятии или организации. Настенная вывеска без подложки состоит из ряда отдельных расположенных символов, за которыми проектируется фасад здания. Настенная вывеска с подложкой представляет собой ряд отдель- ных символов на декоративной панели, перекрывающей участок фасада. Настенная вывеска может быть оформлена в виде светового короба — объемной конструкции с лицевой панелью из пропускющего свет материала, а также боковиной и тыльной поверхностью из пластика или металла, к которой крепится подложка.

ВИДЫ:

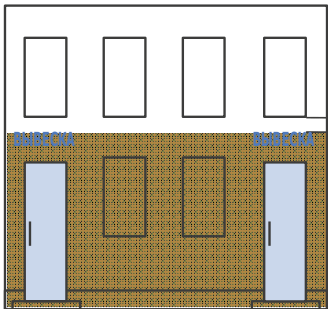
1. Без подложки
2. С подложкой
3. Световой короб простой формы
4. Световой короб сложной формы

КОНСОЛЬНАЯ ВЫВЕСКА
 Ориентированная на две стороны конструкция, закрепленная одним концом к фасаду здания и выступающая из него вертикально. Может выполнять функцию общего указателя с информацией о нескольких предприятиях.

ВИДЫ:

1. Без подложки
2. С подложкой
3. Общий указатель

ТАБЛИЧКА
 Прямоугольная конструкция, расположенная на фасаде здания рядом с входом и ориентирован- ная на одну сторону. Может содержать информа- цию как об одном учреждении, так и о нескольких.



в contrast к цвету фасада: белый, черный или приглушенные темные цвета.

Если организация занимает площадь только на втором этаже, допускается размещение вывески без подложки в оконном проеме, которая закрыва- от не более 25% площади остекления.

Если над входом пристройки невозможно установить вывеску, то ее делают из отдельных букв без под- ложки на свесе кровли с максимальным отступом от края свеса — 0,2 м.

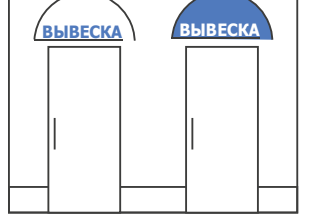
Если над входом нет места для вывески, то допуска- ется размещение вывески из отдельных букв без подложки в окнах или витринах. При этом вывеска должна занимать не более 25% площади остекления.

Если все здание занимает один арендатор, то возможна установка конструкции на крыше.

При наличии консольных вывески ее размещают на одной горизонтальной оси с настенной вывеской, дублируя информа- цию о предприятии. Консольные вывески устанавливают на рас- стоянии не менее 500 мм от угла здания. Минимальное расстояние между консолями — 5000 мм.

В арочном козырьке буквы располагают по хорде. Там же крепятся отдельные буквы при размещении без подложки. Если используется подложка, то она должна быть темного цвета. Такая подложка размещается по всей плоскости козырька.

Буквы крепятся к нижнему краю козырька, если у него прямо- угольный, треугольный или округленное сечение менее 300 мм. Если такое крепление невозможно, то фриз дублируется до прямоугольной формы с соблюдением единой высоты на всем фасаде здания.



Допускается размещение информационной табли- ки рядом с входной группой (слева или справа) на высоте не менее 0,8 м от нижнего уровня входа на глухом простенке, с отступом не менее 100 мм от дверной рамы.

При отсутствии глухого простенка необходима информа- ция наносится на светопрозрачные конструк- ции входной группы с помощью клеящихся пленки на прозрачном фоне.

Зачисленная площадь перекрыва времени витринной вывеской должна быть не более 25% от площади стеклянного полотна.

Постоянная витринная вывеска устанавливается в верхней части светопрозрачной конструкции или по центру. В арочном проеме верхняя грань вывески размещается по линии начала скругления.

Запрещено размещать настенные вывески на балко- нах, лод- жиях, окнах, поручнях и ограждениях.

Запрещено перекрывать вывесками архитектурные элементы зданий (карнизы, лепнину, пилястры и т. п.).

Запрещено размещать вывески выше окон жилых помеще- ний второго этажа и на глухих торцах жилых домов.

Запрещено размещение вывесок нескольких предприятий друг под другом. Запрет распространяется на консольные и настенные вывески.

При размещении вывески запрещено использовать мигающие и мерцающие элементы.

Запрещено размещение вывески в виде отдельно стоящих соору- жений, размещаемых справа или слева от входа в помещение, или непосредственно на входных дверях.

ВЫВЕСКА НА КРЫШЕ
 Конструкция, установленная на крыше здания. Информация на ней располагается параллельно по- верхности фасада здания или выше линии карниза/ парапета.

ОБЩИЕ ПРАВИЛА И ЗАПРЕТЫ РАЗМЕЩЕНИЯ И ОФОР- МЛЕНИЯ ВНЕШНЕГО ВИДА ВЫВЕСКИ

При расстоянии менее 500 мм между подложками двух сосед- ных вывесок разных организаций, необо- димо продлить подложку до соединения стьк в стьк.

Крышные вывески с подложкой устанавливаются на крыше за- прещено.

Запрещено устанавливать панели-кронштейны более, чем в один уровень.

Размещать вывеску на коньке кровли запрещено.

Запрещено размещение более одной вывески с информацией о мгно предприятии, осуществляющаи де- ятельность по оказанию услуг общественного питания.

Перечень вывесок для различных типов коммерческих помеще- ний.

ПОМЕЩЕНИЕ НА ПЕРВОМ ЭТАЖЕ
 Организация, расположенная на первых этажах зданий, можно использовать настенные и консоль- ные вывески, таблички, меню и витринные вывески.

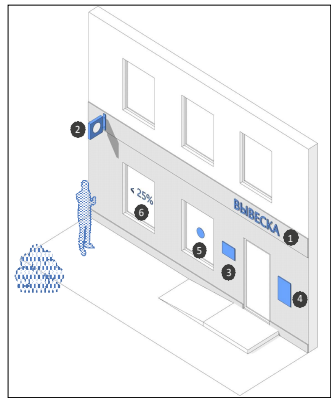
ПОМЕЩЕНИЕ НА ВТОРОМ ЭТАЖЕ
 Организация, расположенная на втором этаже здания, можно использовать настенные вывески, таблички и меню.

ПОМЕЩЕНИЕ В ТОРГОВОМ ДОМЕ
 Организация, расположенная в торговом доме можно использовать настенные, консольные и витринные вывески, таблички и меню.

ПОМЕЩЕНИЕ В ПРИСТРОЙКЕ
 Организация, расположенная в пристройках к зданию, можно использовать настенные, консольные и витринные вывески, настенные таблички и меню.

ПОМЕЩЕНИЕ В ОТДЕЛЬНО СТОЯЩЕМ ЗДАНИИ
 Организация, находящаяся в отдельно стоя- щих зданиях, можно использовать настенные, консольные и витринные вывески, таблички, меню и вывески на крышных конструкциях.

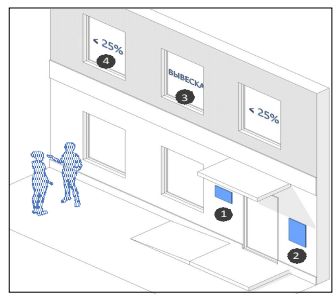
ПОМЕЩЕНИЕ В НЕСТАЦИОНАРНОМ ТОРГОВОМ ОБЪЕКТЕ (НТО)
 Организация, расположенная в НТО (киоски, павильоны и пр.), можно использовать: настен- ные и витринные вывески, таблички и меню.



1. Настенная вывеска
2. Консольная вывеска с подложкой
3. Табличка — информационный указатель
4. Меню
5. Витринная вывеска постоянная
6. Витринная вывеска временная

Информация об организациях на вторых этажах устанавлива- ется в виде постоянной витринной вывески. Их рекомендуется вывешивать по центральной оси в верхней части оконного проема. Таблички и меню размещаются рядом со входом в здание на первом этаже.

1. Табличка — информационный указатель
2. Меню
3. Витринная вывеска постоянная
4. Витринная вывеска временная



1. Настенная вывеска
2. Консольная вывеска с подложкой
3. Табличка — информационный указатель
4. Меню
5. Витринная вывеска постоянная
6. Витринная вывеска временная



Настенные вывески организаций в пристройках размещают строго в границах занимаемых помещений, а также на фризах. Если не хватает места на фасаде, применяют постоянную витринную вывеску. Фризы вдоль одного фасада красят в единый цвет. Подложки в случае их использования также выполня- ются в еди- ном цвете. Консольная вывеска размещается на поверхности фасада на одной горизонтальной оси с настенной вывеской. Таблички и меню устанавливаются рядом со входом в помещение.

Настенные вывески организаций в отдельно стоящих зданиях располагают на фасаде над окнами и дверными проемами или на фризах. При нехватке места на фасаде размещают постоян- ную витринную вывеску. Подложки и фризы оформляются в едином цвете. Консольная вывеска устанавливается на фасаде на одной горизонтальной оси с настенной вывеской. Таблички и меню размещают рядом со входом.

Меню организаций общепита на нестационарных соору- жениях (НТО) — киосках, террасах, верандах кафе размещают над входом, на фризе или над светопрозрачными конструкциями. Если НТО несколько, то цвет подложки и фриза должен быть единым. Табличка размещается рядом со входом, при нехватке места на фасаде — с внутренней стороны остекления второго проема.

Вариант вывески зависит от типа информации, которую необо- димо сообщить. Фирменное наименование предприятия или его коммерческое обозначение можно размещать на любых вывесках. Меню организаций общепита — только на табличках и све- топрозрачных конструкциях.

НАСТЕННАЯ ВЫВЕСКА
 На настенных вывесках можно использовать фирменное наимено- вание, коммерческое обозначение и профиль деятельности. Композиция, объем и размеры блока с информацией зависят от параметров архитектурных элемен- тов фасада в допустимой зоне размещения.

На вывеске с подложкой необходимо соблюдать минимальный отступ от края подложки до блока с информацией — 50 мм.

При размещении вывески без подложки отступ от допустимой зоны не требуется.

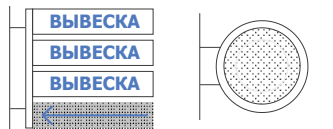
Информацию размещают в один или два уровня, выравнивают относительно допустимой зоны ее размещения.

КОНСОЛЬНАЯ ВЫВЕСКА
 Панели-кронштейны — общие указатели служат для размеще- ния товарного знака, наименования или коммерческого обозна- чения, информации о фирменном наименовании предприятия. Кроме этого, на панелях-кронштейнах могут размещаться обяза- тельно направляющая. Размеры и композиция информационного блока зависят от параметров архитектурных элементов фасада.

Информацию размещают на пересечении централь- ных осей панелей, выравненые ее по вертикальной оси для всей группы панелей. Минимальный отступ от края конструкции до блока с информацией — 50 мм.

Блоки с информацией должны быть одной высоты и ширины, с одинаковым отступом от друг друга.

Количество блоков не должно быть больше четырех, не считая указателя. Указатель следует размещать в нижней части панели-кронштейна.



На консольных вывесках размещают товарный знак предпри- ятия, указывают его наименование, коммерческое обозначение и профиль деятельности. Композиция, объем и размеры блока с информацией зависят от параметров архитектурных элементов фасада в допустимой зоне размещения. На одном кронштейне можно использовать только один из двух способов композиции информации — линейный или кольцевой.

Минимальный отступ от края конструкции до блока с инфор- мацией на консольных вывесках с подложкой — 50 мм.

Блоки с информацией должны быть крупными, но не превы- шать допустимых размеров вывески с учетом отступов. Инфор- мацию выравнивают относительно центральных осей вывески.

На консольных вывесках с подложкой минимальный отступ от края конструкции до блока с информацией — 50 мм.

Информацию выравнивают относительно цен- тральных осей вывески.

При размещении информации допустима радиальная компози- ция.

Важно соблюдать максимально разрешенные параметры при размещении информации без использования подложки.

На табличках — информационных указателях размещают то

Об утверждении дизайн-кода города Боровичи

(Продолжение. Начало на 9-й стр.)

варный знак предприятия, указывают его наименование, коммерческое обозначение, профиль деятельности и режим работы, информацию о скидках и акциях. Одно предприятие общепита может размещать только одно табличку-меню.

Композиция, объем и размеры блока с информацией зависят от параметров архитектурных элементов фасада в допустимой зоне размещения.

Минимальный отступ от краев конструкции до блока с информацией на табличках — 25 мм.

Информацию несомненно размещать строго на пересечении центральных осей таблички.

Постоянную витринную вывеску используют как замену настенной при отсутствии места на фасаде. Газельеры подают витринную вывеску соответствующим допустимым габаритам основных вывесок. Ширина вывески не должна выходить за пределы светопрозрачной конструкции. Временную витринную вывеску используют для информации о скидках и рекламных акциях.

Постоянную витринную вывеску размещают в верхней части светопрозрачной конструкции или на пересечении центральных осей витрин. Верхняя граница устанавливается по линии начала скругления арочного проема.

Площадь временной вывески* не должна превышать 25% от площади светопрозрачной конструкции. Расстояние от элементов оформления лентя до переломов остекления должно быть не менее 100% ширины и 10% высоты стекла-ночного полотна.

Временные витринные вывески наносятся на стекло в виде самоклеющейся пленки с внутренней стороны. Числа, буквы и декоративные элементы лучше читались и были видны в темное время суток, их делают белого цвета.

ВЫБОР ШРИФТА

Предпочтительно размещать на вывесках только зарегистрированные в Роспатенте логотипы и фирменные шрифты. Если их нет или они не зарегистрированы, то рекомендуется использовать хорошо читаемые наборы антиквенные и гротескные шрифты.

Антиква — общее название наборы антикварных шрифтов с засечками — сороспосредств акромосеи, готические, на концах букв. Эти шрифты используют при размещении информации на фасадах исторических и стилизованных под старину зданий.

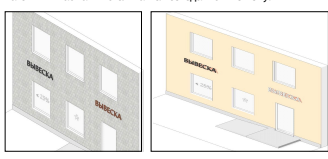
Рекомендуется использовать шрифты начертания Regular или Bold. Прописные буквы следует набирать с разрядкой для удобства чтения. Надписи строчными буквами не рекомендуется начинать с заглавной буквы. Не рекомендуется использовать шрифтовое начертание Italic.

Акцидентные шрифты предназначены для привлечения внимания декорирования. К ним относятся: рукописные, готические, славянские и египетские шрифты. Такие шрифты читаются хуже, их не рекомендуется размещать на фасадах.

Не рекомендуется искажать буквы. Не рекомендуется использовать больше одного цвета. Не рекомендуется использовать градиентные заливки.

Для вывесок, панелей-кронштейнов и табличек, размещаемых на фасадах зданий рекомендуется использовать цвета, гармонирующие с окраской фасада. Лучше выбирать нейтральные оттенки. Если фирменный стиль предприятия выполнен в ярких цветах, то нужно выбирать монохромные исполнения вывески, а буквы в блоке информации выполнять в золотом, бронзовом, серебристом, сером или белом цветах. Рекомендации не распространяются на предприятия, чьи бренды зарегистрированы в Роспатенте.

Рекомендуется использовать вывески цветов хроматической гаммы: черный, серый, белый. Также редко используются цвета: желтый, фиолетовый, розовый, голубой, синий, красный, зеленый, оранжевый, коричневый, серебристый, белый, металлик; металлик: серый, серебро, золото, бронза, латунь. Они могут применяться на зданиях любого цвета. Вывеска должна быть читаема и не сливаться со зданием по тону.



Цвет подложки вывески рекомендуется выбирать в соответствии с цветом фасада или на несколько тонов светлее или темнее. Для подложки разрешен фон только одного цвета, без градиентов, имитаций текстур и различных фонов. Подложки со сложными вывесками на одном здании рекомендуется делать одного цвета.

Не рекомендуется использование ярких цветов для подложки. Подложка вывески может применяться на зданиях любого цвета. Рекомендуется также использовать подложки натуральных цветов: стекла и металла: металлик: серый, серебро, золото, латунь, бронза (при условии, что цвет сочетается по тону с цветом здания).

Подложка выступает фоном для информации. Подложка монтируется уже установленной надписи и/или логотипа организации. Отступ от фасада должен составлять не более 25 мм. Глубина конструкции-ширины вывески не более 100 мм. Разрешенная высота вывески не более 300 мм для улиц К1 и не более 300 мм для улиц К2.

Вывеска без подложки — наиболее предпочтительный вариант. Надписи состоят из букв, которые монтируются на плоскость фасада как отдельные элементы. Отступ от фасада должен составлять не более 50 мм. Глубина конструкции-ширины вывески не более 300 мм. Разрешенная высота вывески не более 400 мм для улиц К1 и не более 300 мм для улиц К2. Длина вывески не более 5000 мм.

Вывеска без подложки — наиболее предпочтительный вариант. Надписи состоят из букв, которые монтируются на плоскость фасада как отдельные элементы. Отступ от фасада должен составлять не более 50 мм. Глубина конструкции-ширины вывески не более 300 мм. Разрешенная высота вывески не более 400 мм для улиц К1 и не более 300 мм для улиц К2. Длина вывески не более 5000 мм.

Вывеска без подложки — наиболее предпочтительный вариант. Надписи состоят из букв, которые монтируются на плоскость фасада как отдельные элементы. Отступ от фасада должен составлять не более 50 мм. Глубина конструкции-ширины вывески не более 300 мм. Разрешенная высота вывески не более 400 мм для улиц К1 и не более 300 мм для улиц К2. Длина вывески не более 5000 мм.

Вывеска без подложки — наиболее предпочтительный вариант. Надписи состоят из букв, которые монтируются на плоскость фасада как отдельные элементы. Отступ от фасада должен составлять не более 50 мм. Глубина конструкции-ширины вывески не более 300 мм. Разрешенная высота вывески не более 400 мм для улиц К1 и не более 300 мм для улиц К2. Длина вывески не более 5000 мм.

Вывеска без подложки — наиболее предпочтительный вариант. Надписи состоят из букв, которые монтируются на плоскость фасада как отдельные элементы. Отступ от фасада должен составлять не более 50 мм. Глубина конструкции-ширины вывески не более 300 мм. Разрешенная высота вывески не более 400 мм для улиц К1 и не более 300 мм для улиц К2. Длина вывески не более 5000 мм.

Вывеска без подложки — наиболее предпочтительный вариант. Надписи состоят из букв, которые монтируются на плоскость фасада как отдельные элементы. Отступ от фасада должен составлять не более 50 мм. Глубина конструкции-ширины вывески не более 300 мм. Разрешенная высота вывески не более 400 мм для улиц К1 и не более 300 мм для улиц К2. Длина вывески не более 5000 мм.

Вывеска без подложки — наиболее предпочтительный вариант. Надписи состоят из букв, которые монтируются на плоскость фасада как отдельные элементы. Отступ от фасада должен составлять не более 50 мм. Глубина конструкции-ширины вывески не более 300 мм. Разрешенная высота вывески не более 400 мм для улиц К1 и не более 300 мм для улиц К2. Длина вывески не более 5000 мм.

Вывеска без подложки — наиболее предпочтительный вариант. Надписи состоят из букв, которые монтируются на плоскость фасада как отдельные элементы. Отступ от фасада должен составлять не более 50 мм. Глубина конструкции-ширины вывески не более 300 мм. Разрешенная высота вывески не более 400 мм для улиц К1 и не более 300 мм для улиц К2. Длина вывески не более 5000 мм.

Вывеска без подложки — наиболее предпочтительный вариант. Надписи состоят из букв, которые монтируются на плоскость фасада как отдельные элементы. Отступ от фасада должен составлять не более 50 мм. Глубина конструкции-ширины вывески не более 300 мм. Разрешенная высота вывески не более 400 мм для улиц К1 и не более 300 мм для улиц К2. Длина вывески не более 5000 мм.

Вывеска без подложки — наиболее предпочтительный вариант. Надписи состоят из букв, которые монтируются на плоскость фасада как отдельные элементы. Отступ от фасада должен составлять не более 50 мм. Глубина конструкции-ширины вывески не более 300 мм. Разрешенная высота вывески не более 400 мм для улиц К1 и не более 300 мм для улиц К2. Длина вывески не более 5000 мм.

Вывеска без подложки — наиболее предпочтительный вариант. Надписи состоят из букв, которые монтируются на плоскость фасада как отдельные элементы. Отступ от фасада должен составлять не более 50 мм. Глубина конструкции-ширины вывески не более 300 мм. Разрешенная высота вывески не более 400 мм для улиц К1 и не более 300 мм для улиц К2. Длина вывески не более 5000 мм.

Вывеска без подложки — наиболее предпочтительный вариант. Надписи состоят из букв, которые монтируются на плоскость фасада как отдельные элементы. Отступ от фасада должен составлять не более 50 мм. Глубина конструкции-ширины вывески не более 300 мм. Разрешенная высота вывески не более 400 мм для улиц К1 и не более 300 мм для улиц К2. Длина вывески не более 5000 мм.

Вывеска без подложки — наиболее предпочтительный вариант. Надписи состоят из букв, которые монтируются на плоскость фасада как отдельные элементы. Отступ от фасада должен составлять не более 50 мм. Глубина конструкции-ширины вывески не более 300 мм. Разрешенная высота вывески не более 400 мм для улиц К1 и не более 300 мм для улиц К2. Длина вывески не более 5000 мм.

Вывеска без подложки — наиболее предпочтительный вариант. Надписи состоят из букв, которые монтируются на плоскость фасада как отдельные элементы. Отступ от фасада должен составлять не более 50 мм. Глубина конструкции-ширины вывески не более 300 мм. Разрешенная высота вывески не более 400 мм для улиц К1 и не более 300 мм для улиц К2. Длина вывески не более 5000 мм.

Вывеска без подложки — наиболее предпочтительный вариант. Надписи состоят из букв, которые монтируются на плоскость фасада как отдельные элементы. Отступ от фасада должен составлять не более 50 мм. Глубина конструкции-ширины вывески не более 300 мм. Разрешенная высота вывески не более 400 мм для улиц К1 и не более 300 мм для улиц К2. Длина вывески не более 5000 мм.

Вывеска без подложки — наиболее предпочтительный вариант. Надписи состоят из букв, которые монтируются на плоскость фасада как отдельные элементы. Отступ от фасада должен составлять не более 50 мм. Глубина конструкции-ширины вывески не более 300 мм. Разрешенная высота вывески не более 400 мм для улиц К1 и не более 300 мм для улиц К2. Длина вывески не более 5000 мм.

Вывеска без подложки — наиболее предпочтительный вариант. Надписи состоят из букв, которые монтируются на плоскость фасада как отдельные элементы. Отступ от фасада должен составлять не более 50 мм. Глубина конструкции-ширины вывески не более 300 мм. Разрешенная высота вывески не более 400 мм для улиц К1 и не более 300 мм для улиц К2. Длина вывески не более 5000 мм.

Вывеска без подложки — наиболее предпочтительный вариант. Надписи состоят из букв, которые монтируются на плоскость фасада как отдельные элементы. Отступ от фасада должен составлять не более 50 мм. Глубина конструкции-ширины вывески не более 300 мм. Разрешенная высота вывески не более 400 мм для улиц К1 и не более 300 мм для улиц К2. Длина вывески не более 5000 мм.

Вывеска без подложки — наиболее предпочтительный вариант. Надписи состоят из букв, которые монтируются на плоскость фасада как отдельные элементы. Отступ от фасада должен составлять не более 50 мм. Глубина конструкции-ширины вывески не более 300 мм. Разрешенная высота вывески не более 400 мм для улиц К1 и не более 300 мм для улиц К2. Длина вывески не более 5000 мм.

ПРОСТАЯ ФОРМА

Рекомендуемые материалы — металл, пластик, стекло и композит. Для подсветки можно использовать светодиодные источники, как наиболее энергоэффективные и долговечные.

СЛОЖНАЯ ФОРМА

Рекомендуемые материалы — металл, пластик и композит. Для подсветки можно использовать светодиодные источники, как наиболее энергоэффективные и долговечные.

Консольная вывеска с подложкой крепится виллотно к фасаду по помощи короткого подвесного крепления, а также дистанционных держателей. На вывеске размещают логотип и/или наименование организации.

Максимально разрешенная глубина вывески — 60 мм. Разрешенная ширина и высота не более 400 мм для улиц К1 и не более 300 мм для улиц К2.

Разрешенная ширина и высота не более 400 мм для улиц К1 и не более 300 мм для улиц К2.

Разрешенная ширина и высота не более 400 мм для улиц К1 и не более 300 мм для улиц К2.

Разрешенная ширина и высота не более 400 мм для улиц К1 и не более 300 мм для улиц К2.

Разрешенная ширина и высота не более 400 мм для улиц К1 и не более 300 мм для улиц К2.

Разрешенная ширина и высота не более 400 мм для улиц К1 и не более 300 мм для улиц К2.

Разрешенная ширина и высота не более 400 мм для улиц К1 и не более 300 мм для улиц К2.

Разрешенная ширина и высота не более 400 мм для улиц К1 и не более 300 мм для улиц К2.

Разрешенная ширина и высота не более 400 мм для улиц К1 и не более 300 мм для улиц К2.

Разрешенная ширина и высота не более 400 мм для улиц К1 и не более 300 мм для улиц К2.

Разрешенная ширина и высота не более 400 мм для улиц К1 и не более 300 мм для улиц К2.

Разрешенная ширина и высота не более 400 мм для улиц К1 и не более 300 мм для улиц К2.

Разрешенная ширина и высота не более 400 мм для улиц К1 и не более 300 мм для улиц К2.

Разрешенная ширина и высота не более 400 мм для улиц К1 и не более 300 мм для улиц К2.

Разрешенная ширина и высота не более 400 мм для улиц К1 и не более 300 мм для улиц К2.

Разрешенная ширина и высота не более 400 мм для улиц К1 и не более 300 мм для улиц К2.

Разрешенная ширина и высота не более 400 мм для улиц К1 и не более 300 мм для улиц К2.

Разрешенная ширина и высота не более 400 мм для улиц К1 и не более 300 мм для улиц К2.

Разрешенная ширина и высота не более 400 мм для улиц К1 и не более 300 мм для улиц К2.

Разрешенная ширина и высота не более 400 мм для улиц К1 и не более 300 мм для улиц К2.

Разрешенная ширина и высота не более 400 мм для улиц К1 и не более 300 мм для улиц К2.

Разрешенная ширина и высота не более 400 мм для улиц К1 и не более 300 мм для улиц К2.

Разрешенная ширина и высота не более 400 мм для улиц К1 и не более 300 мм для улиц К2.

Разрешенная ширина и высота не более 400 мм для улиц К1 и не более 300 мм для улиц К2.

Разрешенная ширина и высота не более 400 мм для улиц К1 и не более 300 мм для улиц К2.

Разрешенная ширина и высота не более 400 мм для улиц К1 и не более 300 мм для улиц К2.

Разрешенная ширина и высота не более 400 мм для улиц К1 и не более 300 мм для улиц К2.

Разрешенная ширина и высота не более 400 мм для улиц К1 и не более 300 мм для улиц К2.

Разрешенная ширина и высота не более 400 мм для улиц К1 и не более 300 мм для улиц К2.

Разрешенная ширина и высота не более 400 мм для улиц К1 и не более 300 мм для улиц К2.

Разрешенная ширина и высота не более 400 мм для улиц К1 и не более 300 мм для улиц К2.

Разрешенная ширина и высота не более 400 мм для улиц К1 и не более 300 мм для улиц К2.

Разрешенная ширина и высота не более 400 мм для улиц К1 и не более 300 мм для улиц К2.

Разрешенная ширина и высота не более 400 мм для улиц К1 и не более 300 мм для улиц К2.

Разрешенная ширина и высота не более 400 мм для улиц К1 и не более 300 мм для улиц К2.

Разрешенная ширина и высота не более 400 мм для улиц К1 и не более 300 мм для улиц К2.

Разрешенная ширина и высота не более 400 мм для улиц К1 и не более 300 мм для улиц К2.

Разрешенная ширина и высота не более 400 мм для улиц К1 и не более 300 мм для улиц К2.

Разрешенная ширина и высота не более 400 мм для улиц К1 и не более 300 мм для улиц К2.

Разрешенная ширина и высота не более 400 мм для улиц К1 и не более 300 мм для улиц К2.

Разрешенная ширина и высота не более 400 мм для улиц К1 и не более 300 мм для улиц К2.

площади стеклянного полотна. Рекомендуемый вариант материала — самоклеющаяся пленка. Допустима внутренняя подсветка блока с информацией. Предпочтительно использовать светодиодные источники, как энергоэффективные и долговечные.

Площадь временного оформления витрины не более 25% от площади стеклянного полотна. Рекомендуемый вариант материала — самоклеющаяся пленка. Допустима внутренняя подсветка блока с информацией. Предпочтительно использовать светодиодные источники, как энергоэффективные и долговечные.

КРЫШАЯ КОНСТРУКЦИЯ, ВАРИАНТЫ ИСПОЛНЕНИЯ Вывеску на крыше устанавливают параллельно поверхности фасада здания. Высоту конструкции определяют в зависимости от этажности здания. Максимальная разрешенная высота — 100 мм от уровня кровли. Длина вывески не более 10000 мм и не более 1/2 длины фасада.

ОБЪЕМНАЯ ВЫВЕСКА БЕЗ ПОДЛОЖКИ Вывеску в виде отдельно стоящей буквы или элементов, устанавливая на крыше торгового объекта, устанавливают на отдельно стоящих зданиях*. Рекомендуемые материалы — металл, пластик и стекло. Для изготовления надписей используют цельные материалы.

* Крышная конструкция на отдельно стоящих зданиях устанавливается в том случае, если в здании нет помещений для размещения вывески.

ЧАСТЬ 2. НЕСТАНДАРТНЫЕ ТОРГОВЫЕ ОБЪЕКТЫ Термины и определения.

СООРУЖЕНИЕ — объемная, плоскостная или линейная конструкция, надземная или подземная строительная система, состоящая из несущих, а в отдельных случаях и ограждающих конструкций и предназначенная для выполнения производственных процессов различного вида, хранения материалов, изделий, оборудования, для временного пребывания людей, перемещения людей и грузов и т. д.

ПЕШЕХОДНАЯ ЗОНА ТРОТУАРА — свободный от преград и препятствий участок улицы, предназначенный для движения пешеходов.

ТЕХНИЧЕСКАЯ ЗОНА ТРОТУАРА — участок тротуара, в пределах которого размещаются дорожные знаки, светофоры, приборы освещения, почтовые ящики, кабельные системы и т. п.

ПРОЕЗЖАЯ ЧАСТЬ — элемент дороги, предназначенный для движения безрельсовых транспортных средств.

ГРУППИРОВАННЫЕ НТО — два и более НТО, расстояние между которыми менее 0,3 м.

ПОСАДОЧНАЯ ПЛОЩАДКА — элемент остановочного комплекса, предназначенный для высадки и посадки пассажиров в общественный транспорт.

ПЛОЩАДКА ОЖИДАНИЯ — элемент остановочного комплекса, предназначенный для нахождения пассажиров, ожидающих прибытия общественного транспорта.

ОСТАНОВОЧНЫЙ КОМПЛЕКС — участок городской территории, предназначенный для остановки общественного транспорта, включающий в себя остановочную площадку, посадочную площадку и посадку пассажиров. Комплекс включает набор элементов для обслуживания пассажиров, предназначенный для укрытия пассажиров, ожидающих прибытия общественного транспорта, от воздействия неблагоприятных погодных климатических факторов (осадки, прямые солнечные лучи, ветер и т. п.).

НЕСТАНДАРТНЫЙ ТОРГОВЫЙ ОБЪЕКТ — торговый объект, представляющий собой временное сооружение или временную конструкцию, не связанный временно с земельным участком вне зависимости от наличия или отсутствия в торговом объекте функционального присоединения к сетям инженерно-технического обеспечения, в том числе электрической энергии.

ТОРГОВЫЙ ФРОНТ — фасад НТО, где размещены торговые объекты и/или торговые автоматы, также стороны, на которую ориентированы торговые объекты или прилавок торговой палатки.

КОИГУБИРАЦИЯ ПОКУПАТЕЛЕЙ — пространство перед торговым фронтом НТО, ширина которого складывается из ширины фронта и зоны обременения, а глубина равна 3 м.

КЮСК — нестандартное сооружение общей площадью не более 10 м2 с указанием функционального назначения, организации и объединений общими навесом с основной общественной транспортной зоной.

ПАВИЛОН — отдельно стоящее строение или сооружение с замкнутым пространством, имеющее торговый зал и предназначенное для обслуживания посетителей внутри торгового объекта.

НТО, ОБЪЕДИНЕННЫЕ С ОСТАНОВОЧНЫМ ПАВИЛОНОМ — киоск павильон, оснащенный торговым оборудованием, объединенный общими навесом с основной общественной транспортной зоной.

ТОРГОВАЯ ПАЛАТКА — конструкция прилавка легковозводимая сборно-разборная состоящая с внешней стороны просторанством, не замкнутой со стороны прилавка. Предназначена для размещения одного или нескольких рабочих мест продавцов и товарного запаса на один день торговли.

АВТОМАТ ЗА ИЛИ ПО ПЛОЩАДКУ не более 15 м2 с торговым оборудованием, не имеющее торгового зала, с возможностью перемещения на другое место без демонтажа конструкций.

Специально оборудованная временная конструкция в виде отдельной открытой площадки или установленной торговой палатки, предназначенная для продажи сезонных бахчевых культур.

Оснащенная колесным механизмом конструкция на одно радиальное место и предназначенная для перемещения и продажи штучных товаров в потребительском упаковке. Возможно оборудование торговой тележки холодильной камерой.

КОИГУБИРАЦИЯ НТО — существует два типа конфигурации НТО: одиночные и сгруппированные. Тип конфигурации НТО зависит от интенсивности пешеходных и транспортных потоков и типов общественных пространств. На всех типах НТО размещают табличку с названием организации, наименования организации и индивидуального предпринимателя, адреса, режима работы, реального номера в выбранной схеме размещения НТО.

Одиночные НТО в общественных пространствах размещают на расстоянии не менее 10 метров друг от друга.

Между одиночными НТО исключается размещение других объектов НТО любой конфигурации и типа.

ГРУППИРОВАННЫЕ НТО — Сгруппированные НТО допустимо размещать только линейно. Рекомендуемое расстояние между сгруппированными НТО — не менее 10 метров.

Высота и глубина сгруппированных НТО должна быть одинаковой. Разрешается группировать только объекты одной конфигурации. На всю группу объектов и территории их размещения предпочтительнее реализация общего проекта, включающего благоустройство.

Сгруппированные НТО размещаются в один ряд виллотно друг к другу, с интервалом до 0,3 м.

Промежуток между объектами необходимо облагоуствовать. Расстояние от НТО до места сбора мусора должно быть не менее 25 м. Допускается сокращение расстояния, если это позволяют местные правила организации торговли.

Расположение НТО не должно мешать подъезду пожарной, аварийно-спасательной техники или доступу к элементам инженерной инфраструктуры: объектам энергообеспечения и освещения, колодцам, канавам и другим.

Расстояние от НТО до автозаправочной станции должно быть не менее 25 м.

Нельзя нарушать целостность существующего покрытия при установке НТО.

Нельзя нарушать целостность существующего покрытия при установке НТО.

Нельзя нарушать целостность существующего покрытия при установке НТО.

Нельзя нарушать целостность существующего покрытия при установке НТО.

Нельзя нарушать целостность существующего покрытия при установке НТО.

Нельзя нарушать целостность существующего покрытия при установке НТО.

Нельзя нарушать целостность существующего покрытия при установке НТО.

Нельзя нарушать целостность существующего покрытия при установке НТО.

Нельзя нарушать целостность существующего покрытия при установке НТО.

Нельзя нарушать целостность существующего покрытия при установке НТО.

Нельзя нарушать целостность существующего покрытия при установке НТО.

Нельзя нарушать целостность существующего покрытия при установке НТО.

Нельзя нарушать целостность существующего покрытия при установке НТО.

Нельзя нарушать целостность существующего покрытия при установке НТО.

Нельзя нарушать целостность существующего покрытия при установке НТО.

Нельзя нарушать целостность существующего покрытия при установке НТО.

Нельзя нарушать целостность существующего покрытия при установке НТО.

Нельзя нарушать целостность существующего покрытия при установке НТО.

Нельзя нарушать целостность существующего покрытия при установке НТО.

Нельзя нарушать целостность существующего покрытия при установке НТО.

Нельзя нарушать целостность существующего покрытия при установке НТО.

Нельзя нарушать целостность существующего покрытия при установке НТО.

Нельзя нарушать целостность существующего покрытия при установке НТО.

Нельзя нарушать целостность существующего покрытия при установке НТО.

Нельзя нарушать целостность существующего покрытия при установке НТО.

Нельзя нарушать целостность существующего покрытия при установке НТО.

Нельзя нарушать целостность существующего покрытия при установке НТО.

Нельзя нарушать целостность существующего покрытия при установке НТО.

Нельзя нарушать целостность существующего покрытия при установке НТО.

Нельзя нарушать целостность существующего покрытия при установке НТО.

Нельзя нарушать целостность существующего покрытия при установке НТО.

Нельзя нарушать целостность существующего покрытия при установке НТО.

Нельзя нарушать целостность существующего покрытия при установке НТО.

Нельзя нарушать целостность существующего покрытия при установке НТО.

Нельзя нарушать целостность существующего покрытия при установке НТО.

Нельзя нарушать целостность существующего покрытия при установке НТО.

Нельзя нарушать целостность существующего покрытия при установке НТО.

Нельзя нарушать целостность существующего покрытия при установке НТО.

Нельзя нарушать целостность существующего покрытия при установке НТО.

Об утверждении Дизайн-кода города Боровичи

(Продолжение. Начало на 9-10-й стр.)

Вывеска киоска размещается над навесом или на фризовой части торгового фасада. Реко- медуемая ширина вывески — не более 70% от длины помещения, занимаемого арендатором.

Вывеску следует делать без подложки (можно с вынесенной подсветкой), буквы размещать в одну строку. Максимальная высота букв и логотипа — 0,3 м. Вывеска выравнивается относительно центральной оси торгового фронта.

Со стороны торгового фронта следует организовать навес шириной 0,6–0,9 м.

На светопрозрачных конструкциях можно размещать временное оформление — наклейку или покраску, нанесенную на стеклянное полотно. Разрешено размещать информационную конструкцию в дверных проемах. Площадь временной витринной вывески не должна превышать 25% от площади стеклянного полотна.

На глухих фасадах допустимо размещение рекламных объектов. Размер информационного поля — 1,2 х 1,8 м. Конструкция рекламного объекта представляет собой металлический или алюминиевый короб с защитным стеклом. Возможна организация внутренней подсветки рекламного объекта.

В киоске должно быть наружное и внутреннее освещение. Рекомендуемая освещенность внутреннего пространства киоска — 100–200 лк. Внутри следует устанавливать светодиодные светильники с температурой света 3 000–4 000 К. Освещенность снаружи киоска должна соответ- вствовать нормам освещенности для городского пространства, где он расположен. Снаружи рекоменду- емся устанавливать светильники с температурой света 2 700–3 000 К. Поведение кабеля наземное.

Алюминиевые композитные панели, нержавеющая сталь и сталь с порошковой окраской, стекло. Цвет панелей: серый, RAL 7035, RAL 9004, RAL 1013.

Торговая палатка Для продажи еды, напитков или одежды используют торговую палатку. Центральный фасад палатки обычно открыт, так как этот тип НТО предназначен для работы в течение дополнительного года.

Рекомендуется предпочесть материалы, габариты и конструктивные решения этого типа НТО.

Рекомендации к габаритам и конструктивным реше- ниям Следует размещать палатки изободного, двойного или тройного модулей в зависимости от потребно- стей. Габариты и площадь палатки определяются ее внешними границами.

Рекомендуется предпочесть более рабочие поверхности; для подготовки и для выкладки товара. Столешница выполняется из дубового мебельного щита, покрытого лаком.

На рабочей поверхности также следует выделить место для установки оборудования (кофемашин, кофемолки, гриля). Транспортировка осуществляется с помощью подъемника с рам-болтами, которые крепятся на несущем каркасе. В нерабочее время откидные козырьки на всех фасадах следует опускать и запылять.

Вывеска размещается на фризе или на тумбе. Рекомендуемая высота вывески — не более 0,3 м. Рекомендуемая ширина вывески — не более 70% от длины помещения, занимаемого арендатором. В нижней части торговой палатки или между светопрозрачными конструкциями возможно размещение табличек с меню, гиперссылкой или информацией о заведении.

Если в радиусе 3 м от торговой палатки нет освещения, рекоменду- ется оборудовать ее внутренними светильниками. Рекомендуемая освещенность рабочего места — в торговой палатке 100–200 лк. Поведение кабеля наземное. На участках с интенсивным пешеходным потоком необходимо использовать кабель-каналы.

Влагостойкая фанера, доска строганная обрезная и деревянный брус. В целях снижения уровня визуального шума, на торговых палатках не рекомендуется размещать рекламу: оклеивать пленкой Ocasal корпус, расплывать рекламную информацию на навесах и тентах.

Автоматгазин Габариты автоматазина зависят от модели транс- портного средства. Глубину зоны обслуживания покупателей следует принимать равной 3 м.

Политовик автоматазина должен быть расположен на высоте не более 1,3 м от земли.

Рекомендуется устанавливать пандус. Вывеску автоматазина следует размещать во фризовой части торгового фасада. Рекоменду- емая ширина вывески — не более 70% от длины помещения, занимаемого арендатором.

Вывеску рекомендуется делать без подложки, буквы размещать в одну строку. Высота букв и логотипа — 0,2 м. Вывеска выравнивается относительно центральной оси торгового фронта.

Над торговым окном необходимо организовать навес или козырек.

На светопрозрачных конструкциях автоматазина можно размещать временное оформление — наклейку или покраску, нанесенную на стеклянное полотно. Разрешено размещать информационную конструкцию в дверных проемах. Площадь временной витринной вывески не должна превышать 25% от площади стеклянного полотна.

На глухих фасадах допустимо размещение рекламных объектов. Размер информационного поля — 1,2 х 1,8 м. Конструкция рекламного объекта представляет собой металлический или алюминиевый короб с защитным стеклом. Возможна организация внутренней подсветки рекламного объекта.

В автомате должно быть наружное и внутреннее освещение. Рекомендуемая освещен- ность внутреннего пространства автоматазина — 100–200 лк. Внутри следует устанавливать светодиодные светильники с температурой света 3 000–4 000 К. Освещенность снаружи должна соответствовать нормам освещенности для городского пространства, где он расположен.

Алюминиевые композитные панели, нержавеющая сталь и сталь с порошковой окраской, стекло. Цвет панелей: серый, RAL 7035, RAL 9004, RAL 1013.

Торговая тележка Для продажи готовой еды и напитков (мороженого, минеральной воды, сувениров, игрушек, воздушных шаров), используют торговые тележки с холодильной камерой. Торговые тележки без холодильника предназначены для продажи готовой еды и напитков (кофе, сахарной ваты, горькой кукурузы), а также иных товаров под одним тентом. Ниже представлены рекомендации к элементам, материалам, габаритам и конструктивным решениям этого типа НТО.

Габариты торговой тележки могут варьироваться в зависимости от габаритов применяемых холодильных камер. Рекомендуемая ширина тележки — не более 2,5 м, глубина — 1 м, высота — 2,5 м. Высота рабочей поверхности — 0,9–1,1 м. С каждой стороны торговой тележки следует предусматривать свободное пространство шириной не менее 1,2 м для продавца и покупателя. От тележки, не далее 1,5 м, устанавливается урна.

При необходимости в тележке может быть органи- зовано место для хранения расходных материалов (салфеток, трубочек и одороражей посуды).

Несущая конструкция — металлический профиль 40 х 40 мм. Обшивается влагостойкой фанерой толщиной 15 мм и декоративными рейками на фасаде толщиной 15 мм. Обшивка покрывается пропиткой или глазурию белого цвета для защиты древесины.

На тележке рекомендуется размещать логотип компании и / или указание вида (вида) производимой продукции. Рекомендуемая ширина вывески — не более 70% от длины торговой тележки. Вывеску следует выполнять без подложки и размещать со стороны торгового фронта, высоту букв принимая не более 0,15 м.

Тележка оборудуется навесом. Он должен покрывать весь периметр прилавка тележки. Допускается вынос навеса на 0,3 м за границы корпуса тележки. Запрещено использовать плетеные зонты.

Рекомендуется обеспечить освещенность 100–200 лк для удобства продавца и покупателя. Поведение кабеля наземное. На участках с интенсивным пешеходным потоком необходимо использовать кабель-каналы.

Влагостойкая фанера, доска строганная обрезная и деревянный брус.

В целях снижения уровня визуального шума, на торговых тележках не рекомендуется размещать рекламу: оклеивать пленкой Ocasal корпус, расплывать рекламную информацию на навесах и тентах.

Часть 3. СЕЗОННЫЕ КАФЕ

СТАЦИОНАРНОЕ ПРЕДПРИЯТИЕ ОБЩЕСТВЕННОГО ПИТАНИЯ — имуществом комплекс, используемый юридическим лицом или индивидуальным предпринимателем для оказания услуг общественного питания, в том числе изготовления продукции общественного питания, создания условий для потребления и реализации продукции общественного питания и покупных товаров как на месте изготовления, так и вне его по заказам, а также для оказания вспомогательных дополнительных услуг.

СЕЗОННОЕ КАФЕ — объект благоустройства, который не является объектом капитального строительства, предназначен для дополнительного обслуживания потребителей стационарного

предприятия общественного питания и расположено на расстоянии не более 5 м от стационарного предприятия, а также на эксплуатируемых кровлях, террасах и других открытых площадках в составе зданий с нежилой функцией. Сезонность работы кафе определяется владельцем в зависимости от своих целей и особенностей климата.

ЗОНА РАЗМЕЩЕНИЯ — это участок территории перед стационарным предприятием общественного питания или на открытой площадке в его составе. По длине не превышает границ этого предприятия, по размерам — его площадку.

ЗДАНИЕ — строительная система, состоящая из несущих и ограждающих или совмещенных (несущих и ограждающих) конструкций, образующих наземный замкнутой объем, предназначенный для проживания или пребывания людей в зависимости от функционального назначения, а также для выполнения иных различных видов производственных процессов.

СОУРУЖЕНИЕ — обобщая, плоскостная или линей- ная наземная, надземная или подземная строительная система, состоящая из несущих, а в отдельных случаях и ограждающих конструкций и предназначенная для выполнения производственных процессов различных видов, хранения материалов, изделий, оборудования, для временного пребывания людей, передвижения людей и грузов.

ПЕШЕХОДНАЯ ЗОНА — свободный от преград и прелатов выделенный участок тротуара, по которому осуществляется основное движение пешеходов.

ТЕХНИЧЕСКАЯ ЗОНА ТРОТУАРА — участок тротуара, в пределах которого размещаются дорожные знаки, светофоры, приборы освещения, мачты связи, кабельные системы и другие элементы инженерно-технического оснащения улиц.

ПРОЕЗЖАЯ ЧАСТЬ — элемент дороги, предназначенный для движения безрельсовых транспортных средств.

ОТКРЫТАЯ ПЛОЩАДКА — Предпочтительный вариант организации сезон- ного кафе — открытая площадка. Этот тип делит- ся на три вида: открытая площадка при здании, открытая площадка отдельно стоящая и малая площадка при здании. Столы и стулья ставятся прямо на тротуар. На узких пешеходных улицах следует избегать создания лишних конструкций, например, ограждений.

Устройство площадки не должно мешать пе- шеходному транзит; с этой целью на тротуаре следует выделить свободную зону шириной не менее 2 м.

Виды: Большая площадка при здании. Принимает к фасаду стационарного предприятия общественного питания. Ширина зоны размещения — 1,5 м и более.

Малая площадка при здании. Принимает к фасаду стационарного предприятия общественного питания. Ширина зоны размещения — не более 1,5 м.

Отдельно стоящая открытая площадка. Распо- лагается на расстоянии не более 5 м от стацио- нарного предприятия общественного питания. Ширина зоны размещения — 1,5 м и более.

ВЕРАНДА ПРИ ЗДАНИИ Веранда сезонного кафе с временным навесом. Использовать стационарный навес запрещено. Расстояние от уровня покрытия до нижней части навеса должно составлять не менее 2,3 м. Возможно устройство веранды с временным настилом и без него. Веранда примыкает к фасаду стационарного предприятия общественного питания.

Ширина зоны размещения — 1,5 м и более.

ПОДИУМ ПРИ ЗДАНИИ Подиум — сезонное кафе с приподнятым настилом (платформой). Подиум размещают на участках с неровным или мягким покрытием, с продольным уклоном более 4%. Это необходи- мо для отведения зоны кафе от пешеходного потока. Подиум примыкает к фасаду стационарного предприятия общественного питания. Ширина зоны размещения — не более 1,5 м.

МАРКИЗА. Временная конструкция для защиты посетителей от осадков и прямых солнечных лучей. Вид: простая с креплением на фасаде; выдвинная с креплением на фасаде; выдвинная на металлических опорах; историческая с креплением на фасаде.

ЗОНТ. Временная конструкция для защиты посетителей уличного кафе от осадков и прямых солнечных лучей. Вид: однополюсный; многополюсный.

НАБИС. Конструкция для защиты посетителей уличного кафе от осадков и прямых солнечных лучей. Навес может быть только временным.

Виды: пристынный с креплением на фасаде; отдельно стоящий с четырьмя опорами.

ВЕТРОЗАЩИТНАЯ КОНСТРУКЦИЯ. Временные раздвижные конструкции для защиты посетителей уличного кафе от порывов ветра. Вид: регулируемые стеклянные экраны; текстильные завесы.

ОГРАЖДЕНИЕ. Декоративная конструкция, используемая для разделения пешеходной зоны кафе и транзитных пешеходов. Вид: контейнеры для озеленения; контейнеры с озеленением, совмещенные с оградой; ограда.

НАСТИЛ. Представляет собой поверхность или платформу. Применяется в местах, где размещение без настила затруднено.

Виды: древесно-полимерный композит; деревянный настил; прорезанный решетчатый настил.

МЕБЕЛЬ. В составе мебели, используемой для обустройства летнего кафе, применяются столы и места для сидения. В качестве сидений летнего кафе могут использоваться стулья, скамьи и т. д. Вид: стул; скамья; барный стул; стол; барная стойка.

ОБЩИЕ ПРАВИЛА ПРИ РАЗМЕЩЕНИИ Принципы размещения и оформления внешнего вида для всех типов сезонных кафе, независимо от их категории.

Рекомендуемое расстояние до ограждений, кроме ограждений самих сезонных кафе, — не менее 1 м.

Расстояние до оси ствола дерева — не менее 2,5 м. Рекомендуемое расстояние до инженерных люков — не менее 0,6 м.

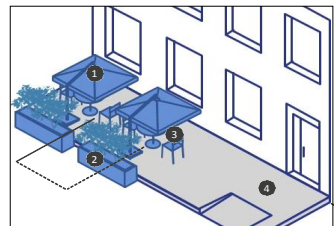
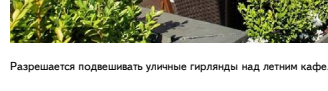
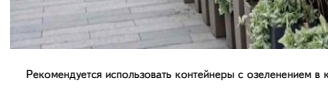
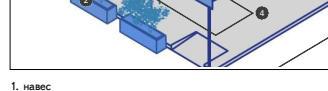
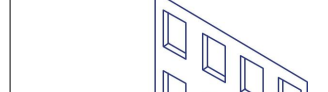
Рекомендуемое расстояние до опор освещения и дорожных знаков — не менее 1 м.

Рекомендуемое расстояние от сезонного кафе до границы пешеходного перехода — не менее 5 м.

Рекомендуемое расстояние до наружных стен технических сооружений — не менее 25 м.

Рекомендуемое расстояние от края проезжей части — не менее 3 м.

Запрещено использование оборудования с механиче- скими повреждениями (в т. ч. прорыв люков) и с нарушением целостности конструкций. Ржавые металличе- ские конструкции зачищают и окрашивают.



Элементы оборудования сезонного кафе не должны превышать высоту первого этажа здания или линии перекрестий между этажами.

Обустройство летних кафе не подразумевает про- кладку инженерных коммуникаций и проведение капитальных строительно-монтажных работ.

Запрещено размещать рекламу и информационные сообщения на всех временных конструкциях.

При размещении стационарного кафе выше первого этажа и отсутствии отдельного входа, сезонное кафе под ним не устанавливается.

Сезонное кафе не должно мешать проезду пожарной, аварийно-спасательной техники, затруднять доступ к объектам инженерно-инфраструктуры.

РАЗМЕЩЕНИЕ СЕЗОННЫХ КАФЕ Площадка примыкает к фасаду заведения общественного питания. Ширина размещения площадки от 1,5 м. Зону возможно оборудовать зонтиками или маркизами, предусматривая расстояние от покрытия до нижней части зонтика или маркизы не менее 2,1 м. Расстояние между столами составляет около 1–1,2 м друг от друга.

Обустройство малой площадки связано с ограниченным пространством при здании стационарного предприя- тия общественного питания. Этот вид кафе занимает немного места, поскольку столы со стульями размещают- ся только один ряд. Использо- вание ограждений не рекомендуется. Ширина зоны размещения — не более 1,5 м. Столы устанавливаются на расстоянии 1–1,2 м друг от друга.

Площадка располагается на расстоянии не более 5 м от стацио- нарного предприятия общественного питания. Ширина зоны размещения — 1,5 м и более. При размещении на тротуаре между такой площадкой и фасадом или между ней и техниче- ской зоной тротуара (с противоположной стороны) следует выделить пространство шириной не менее 2 м для прохода пешеходов. Кафе оборудуют зонтиками или маркизами, предусматривая расстояние от покрытия до нижней части зонтика — не менее 2,1 м. Столы размещаются на расстоянии 1–1,2 м друг от друга.

Примыкает к фасаду стационарного предприятия обществен- ного питания. Ширина зоны размещения 1,5 м и более в зависимости от количества рядов со столами. При размещении сезонного кафе оставляют простран- ство шириной не менее 2 м для прохода пешеходов. Столы размещаются на расстоянии 1–1,2 м друг от друга. Конструкция веранды должна быть сборно-разборной.

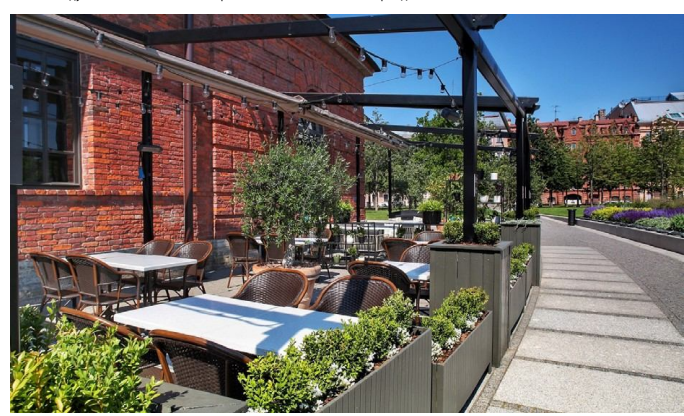
Установка подиума мучна, если ширина тротуара не более 3,5 м. Этот вид сезонных кафе занимает немного места, поскольку столы устанавливаются в один ряд. Не рекомендуется использо- вание ограждений. Малый подиум примыкает к фасаду стационарного предприятия общественного питания. Ширина зоны размещения — не более 1,5 м. Подиум оборудуется зонтиками или маркизами. Расстояние от уровня покрытия до нижней части конструкции должно составлять не менее 2,1 м. Столы размещаются на расстоянии 1–1,2 м друг от друга.

Оформление сезонного кафе должно быть единым с архи- тектурно-художественным решением здания. При организации нескольких сезонных кафе вдоль одного фасада их облик формирует в сложном друг с другом стиле, а внешние границы зон размещения этих кафе образуют единую линию. Оборудование кафе устанавли- вается в границах зоны размещения с учетом обеспечения комфортного доступа для маломобильных групп населения.

- 1. навес
- 2. ограждение или ветрозащитная конструкция
- 3. мебель
- 4. настил



Рекомендуется использовать контейнеры с озеленением в качестве ограждения.



Разрешается подвешивать уличные гирлянды над летним кафе.

Об утверждении Дизайн-кода города Боровичи

(Окончание. Начало на 9-11-й стр.)



В стесненных пространствах ограждение можно не устанавливать.



Запрещается устраивать настилы без обеспечения доступа для маломобильных групп населения.



Запрещается устанавливать стационарные навесы и подиумы.



Запрещается использовать мебель не рекомендуемого внешнего вида.

Для защиты от осадков и прямых солнечных лучей используют маркизы. Они не создают помех для перемещений как персонала и посетителей кафе, так и транзитных пешеходов и при необходимости легко складываются. Маркизы подходят для порогов и площадок, примыкающих к фасаду или стоящих отдельно. На полотне и в воланах маркиз могут быть размещены вывески. Ниже представлены варианты дизайна маркиз. Такие же или схожие по внешнему виду элементы необходимо устанавливать в существующих сезонных кафе.

Маркиза состоит из металлического каркаса и акриловой теневой ткани.

Рекомендуется использовать светлые лаки, белую краску. Рекомендуемый вынос маркизы за границы зоны размещения — не более 0,3 м.

Зонты используют для сезонных кафе, расположенных с отступом от фасада, или в тех случаях, когда тент маркизы не перекрывает все столики. Ниже представлены различные варианты дизайна зонтов. Такие же или схожие по внешнему виду зонты следует устанавливать в существующих сезонных кафе.

Рекомендуется использовать зонты с боковой опорой. Допускается использовать однокольпачные и многокольпачные зонты с центральной опорой.

Рекомендуемая высота зонта — не более 3,3 м. Она не должна превышать высоту первого этажа (линии перекрытия между первым и вторым этажами) здания, строения, сооружения, занимаемого стационарным предприятием общественного питания.

Опора зонта должна быть устойчивой, чтобы не опрокидываться при порывах ветра.

Материалом каркаса зонтов может быть металл, дерево (обработанное, окрашенное), а также композитные материалы. Для тента используется синтетическая ткань (полиэстер).

Рекомендуемое расстояние (высота) от покрытия или настила до савсы или края зонта — не менее 2,2 м.

Установка навеса должна быть временной, на верандах или на подиумах. Навес может крепиться на фасад или стоять отдельно на четырех опорах. Сборно-разборный каркас должен быть выполнен из стали без устройства фундамента для опор для анкеров. Каркало делают из тента ПВХ. Ниже представлены различные варианты дизайна навесов. Такие же или схожие по внешнему виду навесы следует устанавливать в существующих сезонных кафе.

При создании навеса необходимо предусмотреть уклон для стока дождевой воды.

Рекомендуемое расстояние от уровня покрытия до нижней части навеса — не менее 2,3 м.

Высота навеса не должна превышать высоту первого этажа (линии перекрытия между первым и вторым этажами) здания, строения, сооружения, занимаемого стационарным предприятием общественного питания.

ВЕТРОЗАЩИТНАЯ КОНСТРУКЦИЯ
Для защиты от ветра в сезонных кафе используют текстильные занавеси, регулируемые стеклянные экраны, деревянные или пластиковые жалюзи. Нельзя использовать полиэтиленовые и ПВХ-пленки. Ветрозащитные конструкции требуют опор для закрепления, поэтому они используются для тех видов сезонных кафе, где применяются навес или ограждение. Ниже представлены варианты дизайна ветрозащитных конструкций.

Допускается использование занавесей с раздвижными прозрачными ветрозащитными экранами. Высота таких занавесей в сложенном состоянии — не более 0,9 м, в разложенном — не более 1,8 м.

Следует использовать прочные занавеси с расстоянием между вертикальными элементами — не более 0,12 м.

Секции ограждений должны быть жесткими и устойчивыми. При наличии занавеси занавеси следует крепить к его конструктивному элементу.

Материалы конструкций секций занавеси должны быть прочными и износостойкими.

ОГРАЖДЕНИЕ
Сезонные кафе рекомендуются устанавливать без ограждений. На улицах с интенсивным автомобильным и/или пешеходным движением допустимы декоративные (не закрепленные в покрытие тротуара) ограждения, которые устанавливаются в одну линию в границах зоны размещения сезонных кафе. Конструкции этих ограждений не должны включать в себя выступающие и острые детали, опасные для пешеходов. Запрещено использовать глухие конструкции, инвентарные металлические и веревочные ограждения. Ниже представлены варианты дизайна ограждений.

Рекомендуемая высота декоративных ограждений 0,7–0,9 м. Целесообразно использовать как ограждения контейнеры с озеленением. Рекомендуемая высота таких ограждений — 0,3–0,5 м. Не следует применять контейнеры, изготовленные из легкого боксита и/или марки материала, стекла, строительного бетона и необработанного металла, а также контейнеры со сливным отверстием.

Допускается использование подвесных контейнеров. Следует использовать прочные ограждения с расстоянием между вертикальными элементами не более 0,12 м. Секции ограждений должны быть жесткими и устойчивыми.

Не допускается анкерное ограждение в покрытие тротуара. При наличии настила ограждение следует крепить к его конструктивному элементу.

Материалы в конструкциях секций декоративных ограждений должны быть прочными и износостойкими.

НАСТИЛ
Устройство тротуара целесообразно, если уклон тротуара составляет более 4%, покрытие в зоне размещения повреждено или если кафе расположено на грунтовых, травянистых или газонных покрытиях. При уклоне менее 4% настилы могут быть применены для изоляции элементов крепления и оборудования, прокладки сетей электроснабжения или организации ливневого стока с поверхности тротуара. Вне зависимости от угла наклона настилы рекомендуется устанавливать при неудовлетворительном состоянии покрытия в зоне размещения сезонного кафе. Ниже представлены варианты дизайна настилов. Такие же или схожие по внешнему виду настилы необходимо использовать в существующих сезонных кафе.

Используются доски с противоскользящими бороздами. Не допускается зазор между досками более 10 мм.

Высота настила не должна превышать 0,45 м от уровня тротуара до верхней отметки настила.

Пространство под настилом необходимо закрыть валь боковыми стенками.

Если высота настила превышает 0,2 м, следует предусматривать лестничные сколы шириной не менее 0,9 м в границах зоны размещения сезонного кафе.

Для доступа маломобильных групп населения настилы необходимо оборудовать пандусом с максимальным уклоном до 5%.

Для покрытия настила не следует применять искусственный газон, ковровый и ткань.

МЕБЕЛЬ
Мебель для сезонного кафе используют легкую и прочную из металла или дерева. Рекомендуется выбирать стулья, которые можно штабелировать и эргономичные столы круглой формы, подходящие для размещения большего количества посетителей. Не следует использовать дачную, садовую и интерьерную мебель. Ниже представлены варианты дизайна мебели. Такие же или схожие по внешнему виду элементы можно устанавливать в существующих сезонных кафе.

Используются стулья с регулируемой высотой сиденья и спинки. Стулья должны быть устойчивыми и иметь нескользящие ножки. Стулья должны быть жесткими и устойчивыми. При наличии занавеси занавеси следует крепить к его конструктивному элементу.

Материалы в конструкциях секций декоративных ограждений должны быть прочными и износостойкими.

НАСТИЛ
Устройство тротуара целесообразно, если уклон тротуара составляет более 4%, покрытие в зоне размещения повреждено или если кафе расположено на грунтовых, травянистых или газонных покрытиях. При уклоне менее 4% настилы могут быть применены для изоляции элементов крепления и оборудования, прокладки сетей электроснабжения или организации ливневого стока с поверхности тротуара. Вне зависимости от угла наклона настилы рекомендуется устанавливать при неудовлетворительном состоянии покрытия в зоне размещения сезонного кафе. Ниже представлены варианты дизайна настилов. Такие же или схожие по внешнему виду настилы необходимо использовать в существующих сезонных кафе.

Используются доски с противоскользящими бороздами. Не допускается зазор между досками более 10 мм.

Высота настила не должна превышать 0,45 м от уровня тротуара до верхней отметки настила.

Пространство под настилом необходимо закрыть валь боковыми стенками.

Если высота настила превышает 0,2 м, следует предусматривать лестничные сколы шириной не менее 0,9 м в границах зоны размещения сезонного кафе.

Для доступа маломобильных групп населения настилы необходимо оборудовать пандусом с максимальным уклоном до 5%.

Для покрытия настила не следует применять искусственный газон, ковровый и ткань.

МЕБЕЛЬ
Мебель для сезонного кафе используют легкую и прочную из металла или дерева. Рекомендуется выбирать стулья, которые можно штабелировать и эргономичные столы круглой формы, подходящие для размещения большего количества посетителей. Не следует использовать дачную, садовую и интерьерную мебель. Ниже представлены варианты дизайна мебели. Такие же или схожие по внешнему виду элементы можно устанавливать в существующих сезонных кафе.

Используются стулья с регулируемой высотой сиденья и спинки. Стулья должны быть устойчивыми и иметь нескользящие ножки. Стулья должны быть жесткими и устойчивыми. При наличии занавеси занавеси следует крепить к его конструктивному элементу.

Материалы в конструкциях секций декоративных ограждений должны быть прочными и износостойкими.

АДРЕСНЫЙ РЕЕСТР ОБЩЕСТВЕННЫХ ПРОСТРАНСТВ

Наименование и Категория	Улицы
Площадь 1 Мая, 2	улица Ударников, 2
улица 1 Мая, 2	улица Галицкая, 2
улица 3 Июля, 2	перулок Устинский, 2
Набережная 60 лет Октября, 2	улица Успенская, 2
улица 8 Марта, 2	перулок Успенский, 2
улица 9 Января, 2	улица Энгельса, 2
улица Анатолия Кокорина, 2	улица Бумажников, 2
улица Александра Кузнецова, 2	улица Быстрицкая, 2
улица Александра Невского, 2	перулок Быстрицкий, 2
улица Суворова, 2	улица Виталия Бианки, 2
улица Авангардная, 2	улица Валдайская, 2
улица Андреева, 2	улица Великая, 2
перулок Безымянный, 2	улица Вельгийская, 2
улица Береговая, 2	перулок Вельгийский, 2
улица Березовая, 2	улица Вишнева, 2
перулок Большой, 2	Площадь Володарского, 2
улица Боровая, 2	улица Волоская, 2
улица Боровицкая, 2	улица Волостная, 2
улица Боровицкая, 2	улица Вышневолоцкая, 2
улица Ботаническая, 2	улица Гагарина, 2
улица Бригадная, 2	улица Газа, 2
перулок Бригадный, 2	улица Индустрии, 2
улица Брикетная, 2	улица Карла Либкнехта, 1
Набережная Бумажников, 2	улица Калинин, 2
улица Герцена, 2	улица Каменная, 2
улица Глинная, 2	улица Каремная, 2
улица Гоголя, 1	улица Керемиков, 2
улица Гончарная, 2	улица Киевская, 2
улица Горная, 2	улица Кирова, 2
перулок Горный, 2	улица Кирпичная, 2
улица Горняков, 2	перулок Кирпичный, 2
улица Гороховая, 2	улица Колхозная, 2
улица Горького, 2	улица Кольцова, 2
улица Гравинная, 2	улица Коммунарная, 2
улица Гражданская, 2	улица Коммунистическая, 2
улица Дачная, 2	улица Комсомольская, 2
улица Декабристов, 1	улица Кооперативная, 2
улица Деряжковского, 2	перулок Кооперативный, 2
улица Дивная, 2	улица Колосовая, 2
улица Дорожная, 2	улица Комсоматов, 2
улица Дружинников, 2	улица Крайняя, 2
улица Железнодорожников, 2	улица Красноармейская, 2
перулок Железнодорожный, 2	перулок Красный, 2
улица Желябова, 2	улица Красных Зорь, 2
улица Зои Космодемьянской, 2	улица Красных Командиров, 2
Набережная Заводская, 2	улица Крестьянская, 2
улица Заводская, 1	перулок Крестьянский, 2
улица Заводской, 2	улица Кропоткина, 2
улица Загородная, 2	улица Крулевая, 2
улица Заречная, 2	улица Мира, 2
перулок Зеленый, 2	улица Мичурин, 2
Сквер им Кирова, 2	улица Молодежная, 2
улица Крупной, 2	улица Молодой Гвардии, 2
улица Крылова, 2	улица Московская, 2
перулок Кроковский, 2	перулок Московский, 2
улица Лавра Павлова, 2	улица Мохяева, 2
улица Лава Толстого, 2	перулок Мохяевский, 2
улица Чайкиной, 2	улица Мухоморова, 2
улица Лагерная, 2	улица Мстислав, 2
перулок Лагерный, 2	перулок Мстиславский, 2
улица Ленинградская, 1	улица Некрасовская, 2
улица Лермонтова, 2	улица Никитина, 2
улица Лесная, 2	улица Новгородская, 2
улица Ломоносовская, 2	улица Новоселицкая, 2
улица Луговая, 2	перулок Новоселицкий, 2
улица Лямачевского, 2	улица Новоселов, 2
перулок Лучный, 2	улица Олега Кошевого, 2
улица Лядова, 2	улица Объялмышкова, 2
улица Магистральная, 2	улица Объялмышков, 2
улица Майкова, 2	улица Огнеупорский, 2
улица Майская, 2	перулок Огородный, 2
перулок Малый, 2	перулок Озерный, 2
перулок Матросова, 2	Набережная Октябрьской Революции, 2
улица Матросова, 2	улица Окуловская, 1
улица Маяковского, 2	улица Осипенко, 2
улица Международная, 2	улица Островского, 2
улица Междуречье, 2	перулок Павловский, 2
улица Металлистов, 1	улица Парковая, 2
улица Механизаторов, 2	перулок Репло, 2
улица Передкинская, 2	улица Репло, 2
улица Песочная, 2	улица Речная, 2
улица Пестовская, 2	перулок Речной, 2
улица Пионерская, 2	улица Ржевская, 1
перулок Пионерский, 2	улица Рудня Пролетарий, 2
улица Подбельского, 2	улица Рудник Большевик, 2
улица Подольская Слобода, 2	улица Рудничная, 2
улица Подгорная, 2	перулок Рудничный, 2
улица Полевая, 2	улица Сергея Лазо, 2
улица Погонная, 2	улица Софьи Перовской, 1
улица Порожская, 2	улица Садовая, 2
улица Потерпицкая, 2	перулок Садовый, 2
улица Почтовая, 2	улица Салтыкова-Щедрина, 2
улица Правды, 2	улица Сафари, 2
Приказовая площадь, 2	улица Савина, 2
улица Промышленная, 2	улица Северная, 2
улица Профсоюзная, 2	улица Сельская, 2
улица Прядильничков, 2	перулок Сельский, 2
Путейская будка 29 км 2, 2	улица Сенная, 2
улица Пуцита, 2	улица Советская, 1
улица Пушкинская, 2	улица Сохванская, 2
улица Пушкинбург, 2	перулок Сохванский, 2
улица Работницы, 2	перулок Солнечный, 2
улица Рабочая, 2	улица Солдовиковой, 2
перулок Рабочий, 2	улица Соколова, 2
улица Раздольская, 2	перулок Соколовский, 2
улица Революция, 2	улица Социалистическая, 2
Набережная Реки Вельгия, 2	улица Спартанская, 2
перулок Спартанский, 2	улица Фабричная, 2
Спасская площадь, 2	улица Фадеева, 2
улица Славная, 2	улица Физкультурной, 2
перулок Средний, 2	улица Фрунзе, 2
улица Стахановская, 2	улица Фурманова, 2
улица Строителей, 2	улица Цветочная, 2
улица Суванская, 2	улица Целинная, 2
улица Ткачей, 2	перулок Чайковский, 2
улица Торфяная, 2	перулок Чайковский, 2
улица Трактористов, 2	улица Чайковского, 2
улица Тракторная, 2	перулок Чапаева, 2
улица Транзитная, 2	улица Чернышевского, 2
улица Транспортная, 2	улица Чехова, 2
Площадь Труда, 2	улица Чкалова, 2
улица Труда, 2	улица Шаманова, 2
улица Туликовская, 2	улица Шахтер, 2
улица Тулуновская, 2	улица Школьная, 2
улица Угольщикова, 2	улица Школьный бульвар, 2
улица Угольщикова, 2	перулок Школьный, 2
	улица Шоссейная, 2
	перулок Шоссейный, 2
	улица Энтузиастов, 2
	улица Юго-Западная, 2
	улица Южная, 2